

RASSEGNA STAMPA

HMfa ca Yfc XY`U: ]bUbnU@cWY  
.....]b`9a ]]UFca U bU

..

.....+ maggio 201'

**ANSA 7 MAGGIO 2013**

## **IMU: CNA,SOSPENSIONE RATA GIUGNO VALE 200 MLN PER COMUNI E-R**

BOLOGNA, 7 MAG - La sospensione della rata dell'Imu di giugno, decisa dal Governo Letta in attesa di una complessiva riforma dell'imposta, "per i Comuni dell'Emilia-Romagna vale 200 milioni di euro". E' quanto stimano il Centro Studi Sintesi e Cna che oggi hanno presentato un nuovo indicatore ribattezzato "Termometro della finanza locale dell'Emilia-Romagnà. In base ai calcoli condotti, si legge in un paggio della nota di presentazione del 'Termometro', "la stima del gettito che verrà a mancare" sarà a Bologna di 51 milioni di euro; di 31 milioni di euro a Modena; di 21 milioni di euro a Parma; di 20 milioni di euro a Reggio Emilia; di 21 milioni di euro a Ravenna; di 17 milioni di euro a Forlì Cesena; di 13 milioni di euro a Rimini; di 17 milioni di euro a Ferrara e di 9 milioni di euro a Piacenza. Pertanto, chiosa la nota, "dovranno essere quanto prima definite le risorse e le modalità operative per assicurare ai comuni risorse di cassa pari alla metà della prima rata, pena un peggioramento delle disponibilità finanziarie".

## **DA CNA E-R UN TERMOMETRO PER MISURARE FEBBRE FINANZA LOCALE BASSA A BOLOGNA,MODENA,PIACENZA E REGGIO; ALTA A PARMA E FERRARA**

BOLOGNA, 7 MAG - Temperatura bassa per Bologna, Modena, Piacenza e Reggio Emilia; febbricitanti Forlì-Cesena Ravenna e Rimini; febbre alta per Parma e Ferrara. E' quanto emerge dal "Termometro della finanza locale dell'Emilia Romagnà, indicatore costruito Centro Studi Sintesi e Cna per comprendere gli sviluppi della finanza locale analizzando un arco temporale compreso tra il 2006 e il 2011. Il termometro - sorta di indicatore del livello di sofferenza o virtuosità dei comuni emiliano-romagnoli - presenta un numero indice che oscilla da un minimo di 3 ad un massimo di 9: "i valori più bassi - si legge in una nota di Cna Emilia Romagna - riconoscono virtuosità amministrativa e sostenibilità finanziaria; diversamente, valori crescenti del delineano un quadro di maggiore criticità, ovvero di una gestione dell'Ente non positiva". Nel dettaglio il "Termometro" fornisce la sintesi statistica di 12 indicatori che possono essere suddivisi in due gruppi: il primo che raccoglie quelli relativi al contesto generale della finanza comunale, il secondo raccoglie gli indicatori di gestione inerenti l'efficienza dell'Ente e la sua sostenibilità finanziaria. I comuni che hanno registrato performance non buone sono riconducibili alle province di Ferrara (in particolare nel 2008), Rimini (peggior valore nel 2007), Forlì-Cesena, Ravenna e Parma. Per contro, i Comuni delle province di Bologna, Modena e Piacenza hanno segnato i valori migliori. Analizzando l'ultimo anno disponibile, il 2011, si evidenzia come i comuni più virtuosi siano stati quelli delle province di Bologna (grado 3), Modena e Piacenza (grado 4) e di Reggio Emilia (grado 4,4); in posizione mediana quelli delle province di Ravenna (5,9), Forlì-Cesena (6) e Rimini (6,5) mentre i comuni delle province di Ferrara (7,2) e Parma (7,1) sono invece stati i peggiori. Tuttavia, viene osservato ancora , "nonostante i tagli ai trasferimenti e la stretta al Patto di Stabilità, i Comuni emiliano romagnoli evidenziano, nel complesso, una situazione soddisfacente dal punto di vista dell'equilibrio, facendo registrare nel 2011, una temperatura di 5,3". La motivazione di questo risultato, commenta il presidente di Cna Emilia-Romagna, Paolo Govoni, "risiede nei buoni

'fondamentali' dei Comuni della regione: debito in calo, riduzione delle spese di funzionamento, tenuta dell'equilibrio corrente, miglioramento della velocità di riscossione e della rigidità strutturale. Preoccupa, invece, il calo degli investimenti". Ad ogni modo, sottolinea Alberto Cestari ricercatore del Centro Studi Sintesi, "osservando nel complesso i valori ottenuti dalla sintesi si nota che tra il 2006 ed il 2011, i valori del Termometro sono migliorati per tutti i Comuni delle province. Ciò - chiosa - è imputabile sia alle scelte autonome dei Comuni che hanno razionalizzato la spesa , sia ai vincoli imposti dall'esterno con il Patto di stabilità interno, che hanno sì contribuito al consolidamento dei bilanci ma penalizzando le spese d'investimento".

--

## Torna "Fabbriche aperte", gli studenti in azienda



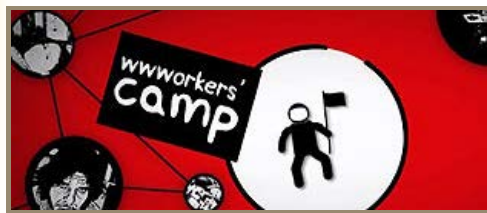
Il 10 e l'11 maggio torna la terza edizione dell'iniziativa promossa da Federchimica Ceramicolor, con la collaborazione di Acimac. Un modo per sostenere lo sviluppo sostenibile e la crescita delle aziende del settore. [Leggi la notizia](#)

## Coldiretti alle istituzioni: "Ripartire dall'agricoltura"



Il presidente nazionale di Coldiretti Sergio Marini invita le istituzioni a porre l'attenzione sulla difficile situazione dell'agricoltura, dopo le nevicate, il terremoto e, da ultimo, il tornado. [Leggi la notizia](#)

## Internet, al via il meeting dei lavoratori del web



Domani e giovedì a Bologna il Wworkers Camp, il primo meeting nazionale degli imprenditori e professionisti che operano con le nuove tecnologie, ma anche degli artigiani e dei commercianti del web. [Leggi la notizia](#)

## Bologna, rinnovato protocollo a sostegno reddito lavoratori



Rinnovo fino ad aprile 2014. Grazie al protocollo per il sostegno al reddito di lavoratori di aziende in difficoltà oltre 2800 lavoratori di 188 aziende hanno attivato finanziamenti a tasso zero. [Leggi la notizia](#)

## Nuova sede a Mumbai per la piacentina Nordmeccanica



La Nordmeccanica spa della famiglia Cerciello, ha aperto una sede a Mumbai, dove controlla il 90% del mercato delle macchine per l'imballaggio flessibile, con 250 unità installate. [Leggi la notizia](#)

## Marketing e comunicazione, il master Bper-Gruppo 24 ore



Inaugurato il master destinato a 40 giovani laureati e laureandi, under 30, inoccupati e residenti in una delle sei province colpite dal sisma di maggio. Bper offre una borsa di studio. [Leggi la notizia](#)

## Caviro, più 15 per cento di ricavi nel 2012

## Chimar acquisisce la bresciana Fim Legno

## IN PRIMO PIANO



### viaEmilianet va in tv

Il martedì alle 22.15 appuntamento su Trc con la trasmissione legata al nostro portale e dedicata alle imprese e al lavoro made in Emilia Romagna. Al centro della ventiseiesima puntata il Buy Emilia Romagna, Confagricoltura, Siti B&T e il microcredito

[Vai all'archivio puntate](#)



## I SUOI SOGNI,

### VIA EMILIA FINANZA

Notizie in tempo reale

[re 8/5/2013 Fausto Boni è il nuovo presidente di Cormo](#)

[bo 8/5/2013 All'Aeroporto Marconi di Bologna il primo "Heinemann Duty Free" in Italia](#)

[pr 8/5/2013 Il primo trimestre di Cariparma: utile a 38 milioni, crescono gli impieghi alle famiglie](#)

[re 8/5/2013 UNINDUSTRIA REGGIO EMILIA - GRUPPO GIOVANI / ASSEGNATI I PREMI INNOVAZIONE SOSTENIBILE](#)

[bo 8/3/2013 Beghelli: presentata lista per rinnovo Collegio sindacale](#)

### METEO

Previsioni meteo in Emilia Romagna

[Piacenza - Parma - Reggio Emilia - Modena Bologna - Ferrara - Ravenna - Rimini - Forlì Cesena](#)

### LA NOSTRA TV



viaemilianet.it  
NEWSLETTER



La giunta di Genova potrebbe presentare degli emendamenti e rimandare così l'approvazione della nuova governance richiesta a tutti i Consigli dei Comuni soci della multiutility. E' corsa contro il tempo per rispettare il termine, fissato per giugno [Leggi la notizia](#)



L'iniziativa, chiamata "Climate change Startup", mette a disposizione risorse e servizi di formazione e consulenza per nuove attività imprenditoriali low carbon provenienti dall'Emilia-Romagna [Leggi la notizia](#)

## Berco, Zanonato conferma tutti gli impegni



Il neoministro dello Sviluppo Economico ribadisce il "no all'annunciata procedura di mobilità nei confronti di 611 lavoratori dei tre impianti italiani per i quali il 30 aprile è scaduta la cassa integrazione". E chiede un incontro alla ThyssenKrupp per capirne le reali intenzioni [Leggi la notizia](#)

## Talmelli leader di Piccola Industria Confindustria ER



Attiva nell'azienda di famiglia Famar abbigliamento a Ferrara, la neo presidente Simonetta Monica Talmelli sostituisce Mariacristina Gherpelli. Resterà in carica fino 2015 e diventa anche vicepresidente del comitato di presidenza di Confindustria regionale [Leggi la notizia](#)

## Più energia "al naturale" in Appennino. Il bando Gal



Il bando del Gal Antico Frignano e Appennino Reggiano è attivo fino al 3 settembre di quest'anno. Sono stanziati complessivamente 250 mila euro. [Leggi la notizia](#)

## Unipol approva dividendo "coraggioso". Il nuovo Cda



L'assemblea dei soci ha deliberato la distribuzione di un dividendo di 0,15 euro per ogni azione ordinaria e di 0,17 euro per ogni azione privilegiata. [Leggi la notizia](#)

## Liberalizzazioni, la protesta degli edicolanti modenesi



Presidio questa mattina nel piazzale antistante la Prefettura di Modena. Il sindacato degli edicolanti chiede di sospendere la liberalizzazione delle licenze di vendita dei giornali [Leggi la notizia](#)

## Modena, un Primo Maggio per lavoro e ricostruzione



Le celebrazioni della tradizionale festa del lavoro a Mirandola, cuore e simbolo della Bassa modenese ferita dal terremoto, alle prese con il difficile compito della ricostruzione post-sismica. [Leggi la notizia](#)

## Assemblea dei soci Hera, dividendo a 9 cent per azione

## Cna misura la febbre ai Comuni emiliano-romagnoli





L'assise ha approvato i conti 2012, confermando il dividendo dello scorso anno. Modifiche alle modalità di composizione del CdA, che a partire dall'Assemblea 2014 verrà ridotto a 15 membri [Leggi la notizia](#)



Con il "Termometro della finanza locale" Cna Emilia Romagna ha deciso di monitorare la qualità della gestione amministrativa e finanziaria. In attesa di possibili modifiche conseguenti alla possibile sospensione dell'Imu [Leggi la notizia](#)

## Ceramics of Italy, calda ospitalità a Coverings



Il marchio è presente all'evento dedicato ai rivestimenti in corso ad Atlanta. Partecipano, tra gli altri, Atlas Concorde, Ceramiche Caesar, Emilceramica, Fioranese, Floor Gres, Lea Ceramiche e Marazzi [Leggi la notizia](#)

## Editoria, Riffeser Monti chiede aiuto al Governo



L'ad e vicepresidente di Poligrafici Editoriale si rivolge all'esecutivo Letta: "Favorisca la liberalizzazione la valorizzazione del prodotto editoriale, come sollecitato dalle direttive europee" [Leggi la notizia](#)

## #myER, passeggiata fotografica nella Motor Valley



Nuova tappa in Regione per il concorso di Apt Servizi dedicato agli Instagramers dell'Emilia-Romagna. Nel mese di maggio cinque appuntamenti dedicati alle eccellenze motoristiche [Leggi la notizia](#)

## Banca di Cavola e Sassuolo, dividendo a 600 mila euro



A favore dei soci una somma senza precedenti, che va a coronare un anno da record per l'istituto. Andrea Mangini eletto nuovo presidente del Cda, in cui entra l'imprenditore modenese Alfonso Panzani [Leggi la notizia](#)

## Via libera degli Usa ai salumi del nord Italia



L'Associazione Industriali della Carni e dei Salumi annuncia il riconoscimento ufficiale dell'indennità di Emilia-Romagna, Lombardia, Veneto, Piemonte e Province di Trento e Bolzano. Le barriere pesano per 250 milioni di euro all'anno [Leggi la notizia](#)

## Expo 2015, "un'occasione irripetibile per l'ER"



L'assessore regionale Rabboni lancia la Regione in vista dell'appuntamento milanese. Con cui "accrescere la reputazione internazionale delle nostre migliori produzioni, degli itinerari enogastronomici, dei servizi di ospitalità rurale" [Leggi la notizia](#)



economia&amp;imprese

lavoro

greenEconomy

quiMODENA

quiREGGIO EMILIA

quiBOLOGNA

quiREGIONE

giovedì, 09 maggio 2013




## Economia & Imprese



## IN PRIMO PIANO

### Il Termometro di Cna ER per la finanza locale

Cna regionale e Centro Studi Sintesi misurano la febbre ai Comuni emiliano-romagnoli. Con un monitoraggio dei bilanci consuntivi del periodo 2006-2011 che premia Bologna, Piacenza e Modena e boccia Parma e Ferrara

**BOLOGNA, 7 MAG. 2013** - Il periodo è difficile, l'Italia è malata. E per sapere come stanno i comuni emiliano-romagnoli è necessario misurare loro la febbre. Ci ha pensato la Cna regionale, che assieme al Centro Studi Sintesi, ha messo a punto un vero e proprio Termometro della finanza locale, per comprenderne la recente dinamica e i prossimi sviluppi.

Un monitoraggio, con tanto di indicatore sintetico, che ha fornito il livello di sofferenza o virtuosità di ogni provincia nel quinquennio 2006-2011. Sulla base dei 12 parametri analizzati nell'anno più recente, è febbre alta per Parma e per Ferrara, febbirciattola per Forlì-Cesena e Ravenna, mentre sono in buona salute Bologna, Piacenza, Modena e Reggio, vicine al valore minimo nonostante i tagli ai trasferimenti e alla stretta del Piano di Stabilità.

Il Termometro è utile a Cna in previsione del cambiamento legato alla sospensione della rata Imu di giugno, decisa dal Governo Letta in attesa della riforma complessiva di un'imposta che per i comuni emiliano-romagnoli vale 200 milioni di euro.

di Gabriele Morelli


[invia la notizia](#)

[Stampa la pagina](#)


#### viaEmilianet va in tv

Il martedì alle 22.15 appuntamento su Trc con la trasmissione legata al nostro portale e dedicata alle imprese e al lavoro made in Emilia Romagna. Al centro della ventisettesima puntata il distributore di carburanti Coop, i 50 anni di Lamborghini, Ilvo Diamanti e Cna ER

[Vai all'archivio puntate](#)


### I SUOI SOGNI,

#### VIA EMILIA FINANZA

Notizie in tempo reale

[re 9/5/2013 CONFCOOPERATIVE REGGIO EMILIA "Coopmarketing" : nuovo servizio contro la crisi](#)

[MO 5/5/2013 Alla memoria di Filippo Marazzi il premio "Person of the year" del Tile Council of North America.](#)

[FE 9/4/2013 Vitale & Associati cerca soci per CariFerrara](#)

[BO 9/5/2013 Yoox: utile netto 1\\* trim cala a 1,1 mln \(-14,1% a/a\)](#)

[bo 9/5/2013 ENERRAY \(GRUPPO MACCAFERRI\) INVESTE ANCORA NELLE RINNOVABILI MA ALL'ESTERO](#)

#### METEO

Previsioni meteo in Emilia Romagna

[Piacenza](#) - [Parma](#) - [Reggio Emilia](#) - [Modena](#) - [Bologna](#) - [Ferrara](#) - [Ravenna](#) - [Rimini](#) - [Forlì](#) - [Cesena](#)

#### LA NOSTRA TV




viaemilianet.it  
NEWSLETTER



economia&amp;imprese

lavoro

greenEconomy

quiMODENA

quiREGGIO EMILIA

quiBOLOGNA

quiREGIONE

mercoledì, 08 maggio 2013



## Economia & Imprese



## IN PRIMO PIANO

### Cna misura la febbre ai Comuni emiliano-romagnoli

Con il "Termometro della finanza locale" Cna Emilia Romagna ha deciso di monitorare la qualità della gestione amministrativa e finanziaria. In attesa di possibili modifiche conseguenti alla possibile sospensione dell'Imu



**BOLOGNA, 2 MAG. 2013** – Come misurare l'efficienza finanziaria dei Comuni emiliano romagnoli, analizzare la recente dinamica e comprendere i prossimi sviluppi della finanza locale? Cna Emilia Romagna in collaborazione con il Centro Studi Sintesi, ha dato vita al "Termometro della finanza locale". Una ricerca che nasce dalla volontà di operare un monitoraggio sulla qualità della gestione amministrativa e finanziaria dei Comuni della regione, utilizzando un indicatore di sintesi che raccoglie le

performance dei vari enti.

**La metodologia utilizzata** permette di fondere numerosi indicatori economici al fine di avere una misura unica che consenta di confrontare tra loro i Comuni (aggregati per provincia) e di controllarne l'andamento nel tempo. Il periodo analizzato è compreso tra il 2006 e il 2011.

**Nell'anno più recente**, i Comuni delle province di Bologna, Modena, Reggio Emilia e Piacenza hanno registrato buone performance; non positivi, invece, i risultati dei Comuni delle province di Ferrara, Parma e Rimini. Il quadro complessivo potrebbe tuttavia modificarsi anche sostanzialmente a seguito della ventilata sospensione della rata IMU di giugno, che per i Comuni dell'Emilia Romagna vale 200 milioni di euro.

**Per illustrare nel dettaglio lo studio effettuato**, nonché la ricaduta a livello territoriale del mancato introito IMU, CNA Emilia Romagna terrà una conferenza stampa martedì 7 maggio a Bologna presso la propria sede in Via Rimini 7.

 [invia la notizia](#)
 [Stampa la pagina](#)


#### viaEmilianet va in tv

Il martedì alle 22.15 appuntamento su Trc con la trasmissione legata al nostro portale e dedicata alle imprese e al lavoro made in Emilia Romagna. Al centro della ventiseiesima puntata il Buy Emilia Romagna, Confagricoltura, Siti B&T e il microcredito

[Vai all'archivio puntate](#)



## I SUOI SOGNI,

### VIA EMILIA FINANZA

Notizie in tempo reale

[re 8/5/2013 Fausto Boni è il nuovo presidente di Cormo](#)

[bo 8/5/2013 All'Aeroporto Marconi di Bologna il primo "Heinemann Duty Free" in Italia](#)

[pr 8/5/2013 Il primo trimestre di Cariparma: utile a 38 milioni, crescono gli impieghi alle famiglie](#)

[re 8/5/2013 UNINDUSTRIA REGGIO EMILIA - GRUPPO GIOVANI / ASSEGNATI I PREMI INNOVAZIONE SOSTENIBILE](#)

[bo 8/3/2013 Beghelli: presentata lista per rinnovo Collegio sindacale](#)

### METEO

Previsioni meteo in Emilia Romagna

[Piacenza](#) - [Parma](#) - [Reggio Emilia](#) - [Modena](#) - [Bologna](#) - [Ferrara](#) - [Ravenna](#) - [Rimini](#) - [Forlì](#) - [Cesena](#)

### LA NOSTRA TV




viaemilianet.it  
NEWSLETTER



Sorgente:  
DIRE

Tema:  
Regionale - Emilia-Romagna

Tipo:  
Testo



**(ER) BOLOGNA. APPUNTAMENTI DI MARTEDI' 7 MAGGIO -3-**

(DIRE) Bologna, 7 mag. - Questi gli appuntamenti a Bologna e provincia:

11.00- Bologna (Aeroporto Marconi-business lounge-primo piano area partenze)- Conferenza stampa in occasione dell'inaugurazione del primo negozio Heinemann Duty Free in Italia. Partecipa G.Grandi presidente Aeroporto.

11.30- Bologna (Cna Emilia-Romagna-sala Franco Bianchi/via Rimini 7)- Conferenza stampa di illustrazione dello studio "Termometro della finanza locale" e della ricaduta a livello territoriale del mancato introito Imu.

12.00- Bologna (Comune-sala stampa)- Conferenza stampa di presentazione della traversata della Tanzania in handbike dell'ex giocatore di football americano Norberto De Angelis a sostegno del progetto rivolto a disabili "Less is more". Partecipano N.De Angelis, L.Rizzo Nervo assessore Sport, G.Scotti presidente regionale Cip (Comitato paralimpico italiano), R.Rizzoli presidente provinciale Coni.

12.00- Bologna (Rettorato-sala VIII Centenario/via Zamboni 33)- Conferenza stampa di presentazione della campagna e delle iniziative "5x1000" dell'Alma Mater. Partecipano il rettore I.Dionigi, D.Braga prorettore Ricerca.

12.00- Bologna (Ascom/strada Maggiore 23)- Conferenza stampa di presentazione della manifestazione "Giardini e terrazzi 2013".

Partecipano E.Postacchini presidente Ascom, I.Giorgetti presidente Quartiere Santo Stefano, O.Sangiorgi presidente consorzio Fia (Formazione idee azioni), G.Tonelli direttore Ascom.(SEGUE)

(Red/ Dire)  
08:00 07-05-13

NNNN

Ricevuta alle: 08:00 (GMT+1) in data: 07-05-2013 via linea N.: 1



PRODOTTI

CHI SIAMO

CONTATTI

SPECIALI



i TWITTERI DIRE



CANALI

dire  
POLITICAdire  
WELFARE

dire  
AMBIENTEdire  
LAZIO MUNICIPIdire  
EMILIA ROMAGNAdire  
SPORT BLOG

## L'agenda politica dell'Emilia Romagna - A Bologna è la 'settimana del Cev'

06-05-2013

home

di *Andrea Sangermano*

Per la città di Bologna è una settimana del tutto particolare quella in arrivo. E' infatti la settimana dell'omaggio e del ricordo di Maurizio Cevenini, consigliere comunale e regionale del Pd, che si è tolto la vita tra l'8 e il 9 maggio di un anno fa lanciandosi nel vuoto dalla finestra del suo ufficio in Regione. Lunedì mattina in Comune saranno presentate le varie iniziative aperte alla cittadinanza organizzate dalla famiglia e dai più stretti collaboratori di Cevenini, un cartellone di appuntamenti che va sotto il nome di "Il Cev c'è e anche noi ci siamo". Ma già dal pomeriggio dello stesso 6 maggio sono in programma le celebrazioni in Consiglio comunale, dalle 17, con l'intervento di Ciro Andreotti, autore di una tesi dal titolo "Maurizio Cevenini: il diversamente politico", e il ricordo del sindaco Virginio Merola e dei consiglieri comunali. Alle 15, invece, il Consiglio provinciale di Bologna consegnerà il "Premio Maurizio Cevenini-Cittadinanza attiva dei giovani", rivolto appunto a gruppi di giovani che si sono distinti in esperienze di cittadinanza attiva nel territorio provinciale. Il giorno dopo, martedì 7 maggio, la cerimonia di ricordo sarà fatta in Regione, durante la seduta dell'Assemblea legislativa, mentre mercoledì, a un anno esatto dalla scomparsa del 'Cev', all'antistadio si giocherà una partita di calcio in suo onore, tra le squadre del Consiglio comunale di Bologna e Napoli.

Per il Comune di Bologna è poi una settimana di passione anche sul fronte amministrativo. Sempre lunedì 6 maggio, al mattino, la commissione Bilancio è chiamata a esprimersi sul regolamento per la determinazione delle aliquote e detrazioni Imu prima casa per il 2013. Al pomeriggio, invece, in piazza Maggiore, proprio sotto le finestre del Comune, prenderà vita la protesta delle maestre contro il passaggio dei servizi educativi di Palazzo D'Accursio alla futura Asp unica. E contro la nuova azienda di servizi alla persona scenderanno in piazza anche i sindacati di base, Usb e Cobas, con una manifestazione in piazza Re Enzo venerdì 10 maggio. Dal punto di vista politico è poi una settimana importante anche a Imola, che si avvicina a grandi passi al voto per le amministrative. E sabato 10 maggio arriva in città, a sostegno del sindaco Pd Daniele Manca, in corsa per la riconferma, la neo-eletta presidente della Regione Friuli Venezia-Giulia, Deborah Serracchiani. Ma a Bologna i riflettori sono puntati, come sempre, anche sull'M5s: lunedì sera è in programma l'Assemblea generale degli attivisti bolognesi, il meetup 'alternativo' creato dal capogruppo in Comune, Massimo Bugani, mentre giovedì 9 alla Feltrinelli sarà presentato il libro di Francesco Oggiano "Beppe Grillo parlante".

La prossima settimana per l'Emilia-Romagna è anche il momento di parlare di criminalità organizzata con "Aut aut", il festival regionale contro le mafie organizzato dalla Regione insieme ai Comuni di Bazzano, Vignola e Castelfranco Emilia: il programma della manifestazione sarà presentato lunedì 6 maggio in viale Aldo Moro dalla vicepresidente Simonetta Saliera con i sindacati coinvolti. E sempre a proposito di lotta alla mafia, martedì 7 nella sede della Camera di commercio di Reggio Emilia sarà illustrato un progetto di valorizzazione dei beni confiscati alla mafia e di sostegno agli imprenditori reggiani. Molti sono poi gli appuntamenti economici in programma la prossima settimana, a partire dall'Assemblea dei giovani industriali di Reggio Emilia, lunedì 6 al pomeriggio, alla presenza del presidente regionale di Confindustria, Maurizio Marchesini. In mattinata a Ravenna sarà presentata da Cna un'indagine congiunturale sull'andamento economico e occupazionale dell'artigianato e della piccola-media impresa. A Bologna, sempre lunedì mattina, è prevista l'illustrazione del Piano industriale 2013-2016 e il bilancio 2012 dell'Interporto, oltre al convegno annuale dell'Iple sulla sicurezza sul lavoro in edilizia sotto le Due torri.

Martedì 7 maggio, al mattino, Unioncamere organizza a Bologna un convegno sulla "innovazione responsabile" delle imprese, mentre Cna presenta lo studio "Termometro della finanza locale", sulla ricaduta a livello territoriale del mancato introito dell'Imu. Infine a Reggio Emilia, nel pomeriggio, è in programma l'Assemblea regionale di Coldiretti sul "valore sociale dell'acqua": tra i presenti, annunciato anche il sindaco uscente e neo ministro degli Affari regionali, Graziano Delrio, oltre al presidente nazionale di Coldiretti, Sergio Marini.

Le notizie del sito Dire sono utilizzabili e riproducibili, a condizione di citare espressamente la fonte «Agenzia Dire» e l'indirizzo «www.dire.it»



Tweet

 ACCEDI AI NOTIZIARI / AREA UTENTI

 User

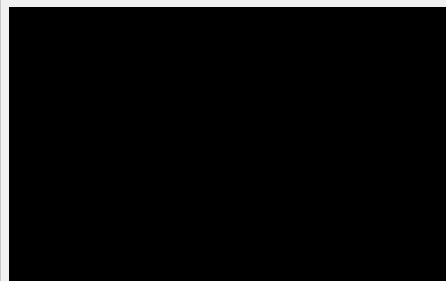
 Pw







DA KOUROU ALLO SPAZIO, E' PARTITO IL VETTORE VEGA



Porta a bordo tre satelliti. Il razzo dell'Agenzia spaziale europea è stato costruito in Italia dalla Avio. Il lancio è avvenuto dalla base di Kourou, nella Guyana francese



**Memento**  
*La mia storia*

**Lorenzo Necci**

Edizioni Magi  
€ 20,00  
ISBN: 9788874873135

in collaborazione con  
il servizio politico  
parlamentare  
dell'agenzia DIRE

Esce il libro che raccoglie gli scritti lasciati da Lorenzo Necci in cui egli racconta il proprio percorso professionale e umano.



AGENZIA GIORNALISTICA  
SUL MERCATO DEL GIOCO

Speciali DIRE.it

## **AGENZIA DIRE 7 MAGGIO 2013**

(ER) COMUNI. STOP IMU VALE 200 MLN IN EMILIA-R., ALLARME DA CNA  
ARTIGIANI: TASSARE DI PIU' RENDITE PATRIMONIALI E FINANZIARIE

(DIRE) Bologna, 7 mag. - Per i Comuni emiliano-romagnoli, che in anni difficili hanno saputo gestire virtuosamente i propri bilanci (chi piu' chi meno: ottime performance per i bolognesi, conti meno in ordine a Ferrara e provincia), il congelamento della prima rata dell'Imu sulla prima casa rischia di riverlarsi un colpo durissimo da digerire. A lanciare l'allarme e' Cna Emilia-Romagna, che ha stimato in 200 milioni di euro il mancato incasso per le amministrazioni, che rischiano, e' scritto nero su bianco nell'indagine commissionata dall'associazione al Centro studi Sintesi, "un peggioramento delle disponibilita' finanziarie". Ragion per cui quanto prima dovranno essere definiti fondi per garantire ai Comuni risorse di cassa per far fronte ai pagamenti. "Bisognerebbe evitare su queste partite battute e contrapposizioni ideologiche", scandisce il segretario regionale di Cna, Gabriele Morelli, che, piu' che per una cancellazione dell'imposta municipale sulla prima casa, si sbilancia a favore di un sistema di tassazione che garantisce i redditi bassi e le abitazioni con basse rendite catastali.

"Dobbiamo spostare la tassazione sulle rendite finanziarie e patrimoniali se vogliamo diminuire la pressione fiscale sulle imprese e sul lavoro", spiega, sollecitando contemporaneamente una revisione delle valori catastali che darebbe maggiore equita' al sistema e potrebbe portare "qualche miliardo in piu' di entrate". Insomma, "meglio pagare qualche cosa in piu' sulla proprieta' che compromettere il futuro dei giovani", sintetizza Morelli, preoccupato che l'alleggerimento dell'Imu possa essere scaricato sulle attivita' produttive. "Non si puo', se si vuole recuperare occupazione", avverte.(SEGUE)

(ER) COMUNI. STOP IMU VALE 200 MLN IN EMILIA-R., ALLARME DA CNA -2-

(DIRE) Bologna, 7 mag. - C'e' poi la questione legata ai bilanci comunali, gia' messi a dura prova da anni di tagli ai trasferimenti. Le amministrazioni emiliano-romagnole, ha calcolato lo Centro studi Sintesi, dal 2006 al 2011 hanno ridotto del 30,2% le spese per viabilita' e trasporti, del 12,2% quelle per la gestione del territorio e l'ambiente, del 22% i sostegni all'imprenditoria, del 20% i costi delle macchine comunali, del 7,6 le spese per l'istruzione. In generale le spese sono state tagliate del 14,6% in cinque anni, del 6% solo tra il 2010 e il 2011, in linea con la riduzione delle entrate (-14,5% dal 2006).

I ricercatori hanno poi individuato 12 indicatori con i quali hanno misurato le performance finanziarie dei comuni dell'Emilia-Romagna (dalle entrate all'indebitamento, dall'equilibrio di parte corrente alla pressione fiscale) ricavandone un "termometro" che misura su una scala da 3 a 9 lo stato di salute dei conti dei Comuni. A passarsela peggio sono le amministrazioni con meno di 5.000 abitanti, da un lato perche' l'esclusione dal rispetto del patto di stabilita' non le ha costrette a diventare piu' efficienti, dall'altro, perche' le ridotte dimensioni rendono "insostenibile" gestire i servizi.

I Comuni piu' efficienti sono stati quelli della provincia di Bologna: il termometro si ferma a '3' grazie ad una gestione equilibrata della parte corrente del bilancio, ad un alto livello di entrate (1.070 euro pro capite) e spese (972 euro a testa), e ad un debito residuo significativamente inferiore alla media regionale. Unico neo la bassa propensione agli investimenti e la pressione tributaria piuttosto alta (711 euro pro capite contro i 458 della media regionale). Bene anche le province di Modena e Reggio Emilia, mentre non sono positivi i risultati delle province di Ferrara, Parma e Rimini.

(Vor/ Dire)



- Home
- Cronaca
- Sport
- Foto
- Video
- Annunci
- Aste-Appalti
- Lavoro
- Motori
- Negozi
- Edizioni

**Dona al 45594 dal 5 al 19 maggio sostieni Fondazione ANT donando 1 euro con SMS o 2 euro con chiamata da rete fissa. www.ant.it**

IN EDICOLA



Leggi il quotidiano

Per abbonarsi  
Prezzi  
Consulta una copia

LOGIN

LE ULTIME NOTIZIE

### Emilia Romagna: Cna, finanza Comuni soddisfacente ma pesa incognita Imu

Bologna, 7 mag. - (Adnkronos) - Nonostante i tagli ai trasferimenti e la stretta al Patto di stabilità, i Comuni emiliano romagnoli evidenziano, nel complesso, una situazione "soddisfacente dal punto di vista dell'equilibrio, facendo registrare nel 2011, una temperatura di 5,3" ma su questa tenuta pesa ora l'incognita Imu. Il quadro complessivo "potrebbe tuttavia modificarsi anche sostanzialmente a seguito della sospensione della rata di giugno", annunciata dal Governo Letta, che per i Comuni dell'Emilia Romagna vale 200 milioni di euro. Questo in sintesi quanto emerge dallo studio promosso dalla Cna regionale tramite il "Termometro della finanza locale", un indicatore unico che dà i voti da 3 (il migliore) a 9 (il peggiore) alle performance economico-finanziarie dei Comuni di ogni provincia, nell'arco di tempo che va dal 2006 e il 2011, ovvero nel periodo pre-crisi e in quello di piena crisi economica. Il tutto sulla base di 12 indicatori che vanno dalle entrate correnti pro capite, al debito fino alla pressione fiscale, passando per la velocità di riscossione, la velocità di pagamento e le spese di funzionamento in rapporto alla spesa corrente. "Nel complesso - ha spiegato oggi a Bologna il ricercatore Alberto Cestari - si nota che tra il 2006 ed il 2011, i valori del Termometro sono migliorati per tutti i Comuni delle province. Ciò è imputabile sia alle scelte autonome dei Comuni che hanno razionalizzato la spesa, sia ai vincoli imposti dall'esterno con il Patto di stabilità interno, che hanno sì contribuito al consolidamento dei bilanci, ma penalizzando le spese d'investimento". (segue)

(07 maggio 2013 ore 14.32)

ANNUNCI PREMIUM PUBLISHER NETWORK

**Apri un conto IWBank**  
Zero Spese, Carte, prelievi e pagamenti online gratis!  
[www.iwbank.it](http://www.iwbank.it)

**Corsi d'inglese a Malta**  
Prenota la tua vacanza studio ora per ottenere lo sconto  
[maltacorsingleseofferta.it](http://maltacorsingleseofferta.it)

**trivago™: Hotel -78%**  
trivago™ - Compara Hotel e risparmia fino al 78%  
[trivago.it](http://trivago.it)



ULTIMORA ADNKRONOS

10:31

Carceri: Sappe, a Reggio Emilia detenuto aggredisce agente

09:56

Reggio Emilia: pesta per anni la moglie perché vive all'occidentale, denunciato

Le altre notizie

DA REPUBBLICA.IT

Genova: 4 morti, si cercano i sei dispersi soccorritori tra le macerie e nei fondali

Incidente Genova: la torre di controllo prima e dopo l'incidente

Berlusconi: "La Convenzione A" inutile. Le riforme si facciano in Parlamento"

TESTATE LOCALI

Repubblica edizioni locali

Quotidiani locali



MULTIMEDIA  
Music Corner con Vanilla Sky



REPUBBLICA TV  
Guarda la diretta

ANNUNCI (BOLOGNA ED EMILIA ROMAGNA)

**Appartamenti**  
via trentola Via Forlì (FC)



**Appartamenti**  
via cerchia Via Forlì (FC)



**Appartamenti**  
via Bengasi -  
via F. Filzi Via  
Forlì (FC)



**Appartamenti**  
via fattori Via Forlì (FC)

ANNUNCI DI LAVORO (BOLOGNA ED EMILIA ROMAGNA)





**IN EDICOLA**

**Leggi il quotidiano**

Per abbonarsi  
Prezzi  
Consulta una copia

**LOGIN**

**LE ULTIME NOTIZIE**

**Emilia Romagna: Cna, finanza Comuni soddisfacente ma pesa incognita Imu**

Bologna, 7 mag. - (Adnkronos) - Nonostante i tagli ai trasferimenti e la stretta al Patto di stabilità, i Comuni emiliano romagnoli evidenziano, nel complesso, una situazione "soddisfacente dal punto di vista dell'equilibrio, facendo registrare nel 2011, una temperatura di 5,3" ma su questa tenuta pesa ora l'incognita Imu. Il quadro complessivo "potrebbe tuttavia modificarsi anche sostanzialmente a seguito della sospensione della rata di giugno", annunciata dal Governo Letta, che per i Comuni dell'Emilia Romagna vale 200 milioni di euro. Questo in sintesi quanto emerge dallo studio promosso dalla Cna regionale tramite il "Termometro della finanza locale", un indicatore unico che da' i voti da 3 (il migliore) a 9 (il peggiore) alle performance economico-finanziarie dei Comuni di ogni provincia, nell'arco di tempo che va dal 2006 e il 2011, ovvero nel periodo pre-crisi e in quello di piena crisi economica. Il tutto sulla base di 12 indicatori che vanno dalle entrate correnti pro capite, al debito fino alla pressione fiscale, pssando per la velocità di riscossione, la velocità di pagamento e le spese di funzionamento in rapporto alla spesa corrente. "Nel complesso - ha spiegato oggi a Bologna il ricercatore Alberto Cestari - si nota che tra il 2006 ed il 2011, i valori del Termometro sono migliorati per tutti i Comuni delle province. Cio' e' imputabile sia alle scelte autonome dei Comuni che hanno razionalizzato la spesa, sia ai vincoli imposti dall'esterno con il Patto di stabilità interno, che hanno si' contribuito al consolidamento dei bilanci, ma penalizzando le spese d'investimento". (segue)

(07 maggio 2013 ore 14.32)

**PUBBLICA QUI LA TUA INSERZIONE PPN**

**Il Fotovoltaico conviene?**  
7 buoni motivi per mettere il Fotovoltaico a casa, nel 2013  
[Leggi qui](#)

---

**Apri un conto IWBank**  
Zero Spese, Carte, prelievi e pagamenti online gratis!  
[www.iwbank.it](http://www.iwbank.it)

---

**Adotta a distanza**  
Combattere la sua sofferenza è possibile. E' ora di agire!  
[Adotta ora](#)

**ULTIMORA ADNKRONOS**

**08:58**  
Ferrara: sgominata banda di ladri e rapinatori, 12 arresti (2)

**08:46**  
Alpini: al via oggi adunata nazionale a Piacenza

**08:27**  
Ferrara: sgominata banda di ladri e rapinatori, 12 arresti

[Le altre notizie](#)

**DA REPUBBLICA.IT**

Governo, in corso a Palazzo Chigi il vertice con i capigruppo di maggioranza  
Condanna Berlusconi, il PdL va in piazza. Il Cavaliere: "Giudici mi vogliono far fuori"  
La tragedia del porto Ancora due dispersi

**TESTATE LOCALI**

Repubblica edizioni locali  
Quotidiani locali

**MULTIMEDIA**  
**Music Corner con Vanilla Sky**

**REPUBBLICA TV**  
Guarda la diretta

**ANNUNCI (PARMA)**

**Rustico, Casale**  
Paderna Località Gazzola (PC)  
4000 mq Ottimo Prestigioso Centro Ippico completamente attrezzato e munito di 23 box + la predisposizione di altri 7 con maneggio coperto 20x40 con tribuna e club hause....

**Box, Garage**  
Affitto METROBOX SELFSTORAGE : LA TUA CANTINA IN PIU?. Il servizio di Selfstorage già largamente diffuso negli Stati Uniti e in Europa consiste nell'affittare spazi privati di varie dimensioni...

**Ville, villette, terratetti**  
Paderna Località Gazzola (PC)  
200 mq Ottimo n. bagni 2 1 piano cucina: Abitabile Posto auto Nel grande parco della tenuta si affittano ville finemente arredate e complete di ogni cosa. Una grande. . . . .

**Ville, villette, terratetti**  
Paderna Località Gazzola (PC)  
200 mq Ottimo n. bagni 2 1 piano cucina: Abitabile Posto auto Nel grande parco della tenuta si affittano ville finemente arredate e complete di ogni cosa con formula. . . . .

**ANNUNCI DI LAVORO (PARMA)**

**1 Commerciale/venditore Senior Sistemi informativi di tipo ERP**  
SDG Four Bytes da oltre 30anni sviluppa, vende ed implementa sistemi gestionali...

**1 Commerciale/venditore Senior Sistemi informativi di tipo ERP**

## Lo studio Analisi su entrate e uscite dei Comuni in regione: la spesa è in calo

# Conti pubblici, vince Bologna: 200 euro di «risparmi» procapite

Quanto vale il congelamento dell'Imu di giugno? In Emilia-Romagna il mancato incasso per i Comuni sarà di circa 200 milioni di euro. Ce n'è abbastanza per mandare in panne la finanza locale.

La stima viene fuori da uno studio della Cna regionale, la confederazione degli artigiani, che ha prodotto un report sullo stato di salute (economica) degli enti locali. Il buco più sostanzioso sarà in provincia di Bologna, dove ai Comuni verranno a mancare 51 milioni di euro; 31 milioni a Modena; 21 milioni a Parma e a Ravenna; 20 a Reggio Emilia; 17 a Ferrara e a Forlì-Cesena; 13 a Rimini; 9 milioni, infine, a Piacenza.

Gabriele Morelli, segretario regionale di Cna, lancia l'allarme sul crol-

lo delle disponibilità finanziarie per gli enti locali: «Su queste partite bisognerebbe evitare battute e contrapposizioni ideologiche». Riguardo all'Imu, Morelli invoca un sistema che garantisca i redditi bassi e le case con una bassa rendita catastale. E ritiene che rivedere la stima dei valori catastali consentirebbe di

incassare «qualche miliardo in più». La sua convinzione, però, è che sarebbe meglio spostare altrove la pressione fiscale, ad esempio «sulle rendite finanziarie e patrimoniali se vogliamo diminuire la pressione sulle imprese e sul lavoro».

Di sicuro c'è che bisogna garantire agli enti locali la benzina indi-

ispensabile per funzionare. Anche perché molte amministrazioni, pur costrette da anni ai salti mortali, fanno di tutto per mantenere in ordine i bilanci. Nella seconda parte del report i ricercatori del centro studi Sintesi hanno stilato una classifica dei Comuni più virtuosi (aggregati per province) sulla base di 12 indicatori: dalle entrate alle spese, dall'entità dei tributi locali alla velocità di pagamento alle imprese. I più efficienti sono i Comuni della provincia di Bologna che nel 2011 hanno registrato un livello di entrate di 1.070 euro per ogni cittadino; mentre la spesa corrente procapite è stata di 867 euro; bassi anche il debito residuo e la velocità di paga-

mento rispetto alla media regionale. Nel Bolognese, l'unica nota stonata è la pressione tributaria alta: 711 euro procapite a fronte di una media regionale di 458 euro. Ma le tasse alte, calcolate su redditi e patrimoni, sono pur sempre indice di benessere. Bene anche le province di Modena, Piacenza e Reggio Emilia. In fondo alla classifica ci sono i Comuni delle province di Ferrara e Parma. Forlì-Cesena e Rimini si trovano a metà.

Stanno maluccio, in generale, i Comuni sotto i 5 mila abitanti che (sempre tra il 2006 e il 2011) hanno registrato alti valori nel debito residuo, un'alta pressione fiscale e basse performance nei tempi di pagamento. Ma la sofferenza è generalizzata: dal 2006 al 2011, le amministrazioni della nostra regione hanno ridotto le spese del 14,6%. Per viabilità e trasporti c'è stato un crollo del 30,2%; si spende meno (12,2%) per territorio e ambiente, per il sostegno all'imprenditoria (22%) e la spesa per i servizi è calata del 20%.

**Pierpaolo Velonà**

© RIPRODUZIONE RISERVATA

51

**Milioni di gettito Imu in meno a giugno**  
È il valore del mancato incasso che graverà su Bologna (23 milioni) e provincia a causa del congelamento della prima rata sulla prima casa

711

**Euro di pressione fiscale per cittadino**  
Se i più efficienti sono risultati i Comuni della provincia di Bologna, la nota stonata è quella del carico tributario procapite, superiore alla media regionale di 458 euro

## **ECONOMIA & FINANZA**

### **IN BREVE**



#### **STOP IMU: AI COMUNI 200 MILIONI IN MENO**

**BOLOGNA.** Il congelamento della prima rata dell'Imu sulla prima casa potrebbe costare 200 milioni ai comuni dell'Emilia Romagna. A lanciare l'allarme è Cna attraverso un'indagine del Centro studi Sintesi.



# Cna: senza l'Imu mancheranno 200 milioni

**BOLOGNA**

**VALERIA TANCREDI**  
valeriatancredi@gmail.com

Dopo il sindaco di Bologna Virginio Merola, tocca alla Cna regionale lanciare l'allarme sul mancato gettito dovuto alla sospensione della prima rata dell'Imu. All'appello verrebbero a mancare in tutta l'Emilia-Romagna circa 200 milioni di euro, ossigeno indispensabile per le casse dei Comuni già depauperate da anni e anni di tagli ai trasferimenti da parte dello stato centrale.

**L'INDAGINE**

Dall'indagine commissionata dall'associazione artigiana al Centro studi Sintesi, oltre al pericolo per «un peggioramento delle disponibilità finanziarie», emerge anche un progressivo miglioramento della gestione dei soldi pubblici da parte delle amministrazioni comunali che, chi più chi meno, hanno saputo fare di necessità virtù. Bologna, ad esempio, ha saputo reagire positivamente ai minori trasferimenti statali grazie ad una gestione equilibrata della parte corrente del bilancio, ad un alto livello di entrate (1.070 euro pro capite) e spese (972 euro a testa), e ad un debito residuo significativamente inferiore alla media regionale. Ma il capoluogo re-

**LA RICERCA**

**In Emilia-Romagna**

**In questo periodo di crisi, molte amministrazioni hanno saputo risparmiare: ma se non si trovasse una compensazione i servizi sarebbero a rischio**

gionale, nonostante possa giovare di un alto gettito fiscale dovuto a redditi pro capite più alti del resto della regione, ha mostrato una bassa propensione agli investimenti. Altrettanto bene hanno fatto le province di Modena e Reggio Emilia, maglia nera invece per Ferrara, Rimini e Parma. Quest'ultima risulta penalizzata dall'enorme buco di bilancio lasciato dalla giunta di centrodestra, su cui sono in corso indagini della magistratura.

**SERVE CHIAREZZA**

Però, mette in guardia Cna, ulteriori tagli rischiano di compromettere questo difficile equilibrio, dovrebbero quindi essere definiti il prima possibile i fondi per garantire ai Comuni risorse di cassa per far fronte ai pagamenti. Secondo il segretario regionale di Cna, Gabriele Morelli sull'Imu si sta giocando una partita ideologica invece di pensare al vero nodo della questione: l'equità effettiva della tassa tanto odiata dagli italiani. «Dobbiamo spostare la tassazione sulle

rendite finanziarie e patrimoniali se vogliamo diminuire la pressione fiscale sulle imprese e sul lavoro», mentre il catasto ancora non ha provveduto a rivedere gli indici tanto che palazzi lussuosi continuano a pagare un'imposta sulla casa irrisoria. La revisione degli indici catastali, sostiene Morelli, porterebbe «qualche miliardo in più di entrate» grazie alle quali si potrebbero tutelare maggiormente i redditi più bassi. Insomma, «meglio pagare qualche cosa in più sulla proprietà che compromettere il futuro dei giovani», sintetizza Morelli, preoccupato che l'alleggerimento dell'Imu possa essere scaricato sulle attività produttive. «Non si può, se si vuole recuperare occupazione», avverte ricordando il fenomeno delle imprese artigiane costrette a chiudere i battenti perché soffocate dall'imposizione fiscale. Complessivamente, ha calcolato lo Centro studi Sintesi, le amministrazioni emiliano-romagnole, dal 2006 al 2011 hanno ridotto del 30,2% le spese per viabilità e trasporti, del 12,2% quelle per la gestione del territorio e l'ambiente, del 22% i sostegni all'imprenditoria, del 20% i costi delle macchine comunali, del 7,6 le spese per l'istruzione. In generale le spese sono state tagliate del 14,6% in cinque anni, del 6% solo tra il 2010 e il 2011, in linea con la riduzione delle entrate (-14,5% dal 2006).

**Morelli (Cna regionale):**  
**«La tassazione va spostata sulle rendite finanziarie e sui patrimoni»**



# Modena ECONOMIA

e-mail: [cronaca.mod@gazzettadimodena.it](mailto:cronaca.mod@gazzettadimodena.it)

INDAGINE CNA » VALUTATE LE GESTIONI DEI COMUNI TRA IL 2006 E IL 2011

## Finanza locale, Modena tra i più virtuosi

Le amministrazioni della provincia al secondo posto in regione nonostante la modesta propensione agli investimenti

La Cna misura la temperatura dei Comuni emiliano-romagnoli valutando le gestioni tra il 2006 e il 2011. E tra i più virtuosi si posizionano quelli della provincia Modena, seconda in regione con un indice di grado 4, secondo l'indicatore studiato dall'associazione per valutare il comportamento degli enti. Il numero indice oscilla tra un minimo di 3 e un massimo di 9: i valori più bassi segnalano una situazione di virtuosità amministrativa e di sostenibilità finanziaria; diversamente, valori crescenti del termometro delineano un quadro di maggiore criticità, ovvero di una gestione dell'ente non positiva. Entrando nel dettaglio degli indicatori presi in esame dall'indice, si osserva, per la provincia modenese, come le entrate e le uscite pro capite siano in linea rispetto alla media regionale; le entrate correnti pro-capite, infatti, registrano nel 2011 un dato pari a 878 euro pro-capite, rispetto ai 904 euro pro-capite della media regionale; le spese correnti pro-capite, invece, registrano un 855 (867 gli euro pro-capite nella media regionale). Basso, invece, è la propensione all'investimento: considerando a quota 100, infatti, la spesa complessiva della provincia modenese, è il 12% la percentuale destinata agli investimenti, mentre la media regionale è il doppio, pari al 23,4%. Alta l'autonomia finanziaria (ovvero quanto delle entrate dei Comuni deriva da tasse e tariffe): il 91%, rispetto al 78,2% regionale. Ma è alta anche la pressione tributaria: 553 euro pro-capite, rispetto ai 458 della media regionale. Basso il debito residuo pro capite (582 per Modena, 843 a livello regionale) ed è alta la sua sostenibilità (ovvero il rapporto tra le entrate e il debito): l'1,5% per Modena, 1,1% nella media regionale. Nel confronto regionale si osserva un pari merito con Piacenza, anch'essa a grado 4. Sul gradino più alto del

podio la provincia di Bologna (grado 3). A seguire Reggio Emilia (grado 4,4). I Comuni delle province di Ferrara (grado 7,2) e Parma (grado 7,1) sono stati i peggiori. Nel 2011 la temperatura registrata in tutta la regione, invece, si attesta ad un grado pari a 5,3.

«La ragione di questo risultato - dice il presidente di Cna Emilia Romagna, Paolo Govoni - risiede nei buoni "fondamentali" dei Comuni della regione: debito in calo, riduzione delle spese di funzionamento, tenuta dell'equilibrio corrente, miglioramento della velocità di riscossione e della rigidità strutturale. Preoccupa il calo di investimenti».

Ma il quadro complessivo potrebbe modificarsi per la sospensione della rata Imu di giugno, decisa dal Governo Letta. La stima del gettito che verrà a mancare per Modena parla di 31 milioni di euro.

Felicia Buonomo



La sede dell'amministrazione comunale di Modena in piazza Grande



Confederazione Nazionale  
dell'Artigianato e della Piccola  
e Media Impresa





Mercoledì 8 Maggio 2013 10:41:57

CNA ENTI E SOCIETÀ' DIPARTIMENTI E UFFICI SERVIZI UNIONI

RAGGRUPPAMENTI DI INTERESSE PROFESSIONI PENSIONATI

STAMPA E COMUNICAZIONE

Home » News » EMILIA ROMAGNA - Un "termometro" per misurare la febbre alla finanza locale

Pdf Stampa Email Facebook

7 Maggio 2013

## EMILIA ROMAGNA . Un "termometro" per misurare la febbre alla finanza locale

*Presentati a Bologna i risultati di un indicatore, creato dal Centro Studi Sintesi e Cna, che ha il compito di fondere in un unico voto le performance mostrate dai Comuni di ogni provincia. Il "termometro" fornisce un'indicazione del comportamento degli Enti nel tempo e consente una comparazione tra le Amministrazioni provinciali. Bene Bologna, Modena, Piacenza e Reggio Emilia. Febricitanti Forlì-Cesena e Ravenna. Febbre alta per Parma e Ferrara.*



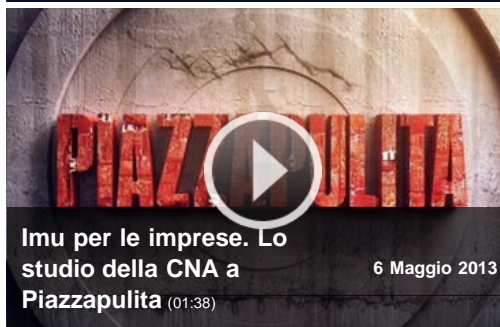
Come misurare l'efficienza finanziaria dei Comuni emiliano romagnoli in un momento particolarmente difficile quale quello attuale? Al fine di comprendere la recente dinamica e i prossimi sviluppi della finanza locale, Centro Studi Sintesi e Cna hanno costruito un indicatore che valuta il comportamento degli Enti in un arco temporale compreso tra il 2006 e il 2011, ovvero il periodo pre-crisi e quello della crisi economica.

"Nell'attuale contesto di tagli ed incertezza per i Comuni - spiega Andrea Taddei del Centro Studi Sintesi - il "Termometro della finanza locale dell'Emilia Romagna", si prefigge di creare un "indicatore di monitoraggio" che possa fornire sinteticamente il livello di sofferenza e/o virtuosità dei Comuni emiliano-romagnoli per anno e per provincia di appartenenza. Il Termometro è un indicatore di sintesi che ha il compito di fondere in un unico voto le performance mostrate dai Comuni di una certa provincia sulla base di 12 indicatori analizzati dallo studio. Il Termometro ha, quindi, lo scopo di fornire una sintetica indicazione del comportamento dal punto di vista della gestione finanziaria ed amministrativa degli Enti Locali nel tempo e poter fornire una comparazione tra le Amministrazioni delle varie province emiliano-romagnole".

### NUMERO INDICE DA 3 A 9

Il numero indice che ne deriva, oscilla da un minimo di 3 ad un massimo di 9: i valori più bassi segnalano una situazione di virtuosità amministrativa e di sostenibilità finanziaria; diversamente, valori crescenti del "Termometro" delineano un quadro di maggiore criticità, ovvero di una

### CNA Video



gestione dell'Ente non positiva. Il suo utilizzo al fine di rappresentare tale dato, vuole lasciar trasparire, proprio come accade per i pazienti di un medico, una maggiore problematicità e rischio, man mano che il livello, la temperatura appunto, sale.

Il Termometro fornisce la sintesi statistica di 12 indicatori che possono essere suddivisi in due gruppi: il primo che raccoglie quelli relativi al contesto generale della finanza comunale, ovvero le entrate correnti pro capite; le spese correnti pro capite; la propensione all'investimento; il debito residuo pro capite; l'autonomia finanziaria e la pressione tributaria. Il secondo raccoglie gli indicatori di gestione inerenti l'efficienza dell'Ente e la sua sostenibilità finanziaria. Nel dettaglio sono: l'equilibrio di parte corrente; la rigidità strutturale; la sostenibilità del debito; la velocità di riscossione; la velocità di pagamento e le spese di funzionamento in rapporto alla spesa corrente.

"Osservando nel complesso i valori ottenuti dalla sintesi – sottolinea Alberto Cestari ricercatore del Centro Studi veneziano - si nota che tra il 2006 ed il 2011, i valori del Termometro sono migliorati per tutti i Comuni delle province. Ciò è imputabile sia alle scelte autonome dei Comuni che hanno razionalizzato la spesa, sia ai vincoli imposti dall'esterno con il Patto di stabilità interno, che hanno sì contribuito al consolidamento dei bilanci ma penalizzando le spese d'investimento".

#### I MIGLIORI E I PEGGIORI

I Comuni che hanno registrato performance non buone sono riconducibili alle province di Ferrara (in particolare nel 2008), Rimini (peggior valore nel 2007), Forlì-Cesena, Ravenna e Parma. Per contro, i Comuni delle province di Bologna, Modena e Piacenza hanno segnato i valori migliori.

Analizzando l'ultimo anno disponibile, il 2011, si nota come i Comuni più virtuosi siano stati quelli delle province di Bologna (grado 3,0), Modena e Piacenza (grado 4,0) e di Reggio Emilia (grado 4,4): questi ultimi sono stati quelli che hanno evidenziato il miglioramento più rilevante negli anni presi in esame. I Comuni delle province di Ferrara (grado 7,2) e Parma (grado 7,1) sono invece stati i peggiori.

Nel dettaglio, i Comuni della provincia di Bologna si sono distinti per la loro buona sostenibilità del debito, per le loro entrate ed uscite pro capite, nonché per la loro autonomia finanziaria. I punti di forza delle Amministrazioni comunali del modenese riguardano la sostenibilità del debito, il peso del debito residuo e la velocità di riscossione delle entrate. I Comuni della provincia di Reggio Emilia hanno particolarmente migliorato i valori dei propri indicatori, risultando virtuosi, in particolare, per quelli riferiti al debito, all'autonomia finanziaria ed all'incidenza delle spese di funzionamento sul totale della spesa corrente. Le Amministrazioni comunali del ferrarese sono frenate da un debito residuo elevato e poco sostenibile, da una bassa propensione all'investimento e da livelli elevati di pressione tributaria e di rigidità strutturale. I Comuni della provincia di Parma hanno registrato una pressione tributaria superiore alla media; una bassa sostenibilità di un debito residuo pro capite alto ed una non positiva performance nella velocità di riscossione delle entrate e di pagamento delle spese. Infine, anche le criticità maggiori dei Comuni della provincia di Rimini hanno riguardato il debito e la pressione tributaria, ma anche l'alta incidenza delle spese di funzionamento dell'Ente sulla spesa corrente. Nonostante i tagli ai trasferimenti e la stretta al Patto di Stabilità, i Comuni emiliano romagnoli evidenziano, nel complesso, una situazione soddisfacente dal punto di vista dell'equilibrio, facendo registrare nel 2011, una temperatura di 5,3.

"La ragione di questo risultato – commenta il Presidente di Cna, Emilia Romagna Paolo Govoni - risiede nei buoni "fondamentali" dei Comuni della regione: debito in calo, riduzione delle spese di funzionamento, tenuta dell'equilibrio corrente, miglioramento della velocità di riscossione e della rigidità strutturale. Preoccupa, invece, il calo degli investimenti." Per questa voce, un risultato interessante è quello conseguito dai Comuni al di sotto dei 5.000 abitanti, che hanno fatto segnare i valori più alti, registrando un incremento tra il 2006 e il 2008. Tra il 2010 e il

**I VANTAGGI E' MEGLIO PRENDERSELI**  
Vai al sito



**CNA**  
Centro studi



**CNA radio interviste**  
vai alla pagina

MP3 audiofiles

**CNA**  
rassegna stampa



**CNA**  
Libri del mese



**CNA Professioni**

**LE PROFESSIONI ORGANIZZATE  
TRA NORMA QUADRO  
CERTIFICAZIONE DELLE COMPETENZE  
E WELFARE**

Roma, 10 maggio 2013  
dalle 10 alle 13.30  
Auditorium Antonianum - viale Manzoni 1



### Agenda • Eventi • Incontri CNA

« Maggio 2013 »

Lun	Mar	Mer	Gio	Ven	Sab	Dom
		1	2	3	4	5
6	7	8	9	10	11	12
13	14	15	16	17	18	19

2011 si è invece registrata una diminuzione di tale indicatore per i Comuni più grandi; indubbiamente il Patto di Stabilità Interno, ha ulteriormente limitato le già esigue possibilità di investimento. I Comuni più piccoli hanno poi evidenziato alti valori nel debito residuo pro capite, così come nelle entrate e nelle spese correnti pro capite, sintomi di una certa difficoltà per i piccoli Enti di riuscire a garantire un'efficiente fornitura di servizi in questo difficile contesto economico.

"Quel che si evidenzia – conclude Govoni – è che, la situazione finanziaria non è peggiorata a seguito degli sforzi messi in campo dai Comuni nel contenimento della spesa e sul versante delle entrate, riducendo altresì il debito e compensando il taglio dei trasferimenti centrali a fronte però di uno sforzo tributario maggiore."

Il quadro complessivo potrebbe tuttavia modificarsi anche sostanzialmente a seguito della sospensione della rata IMU di giugno, decisa dal Governo Letta in attesa di una complessiva riforma dell'IMU, che per i Comuni dell'Emilia Romagna vale 200 milioni di euro.

La stima del gettito che verrà a mancare è la seguente: Bologna 51 milioni di euro; Modena 31 ml di euro; Parma 21 ml di euro; Reggio Emilia 20 ml di euro; Ravenna 21 ml di euro; Forlì Cesena 17 ml di euro; Rimini 13 ml di euro; Ferrara 17 ml di euro; Piacenza 9 ml di euro. Dovranno essere quanto prima definite le risorse e le modalità operative per assicurare ai comuni risorse di cassa pari alla metà della prima rata (pena un peggioramento delle disponibilità finanziarie).

#### Riepilogo Termometro 2011

##### PIACENZA

Bassa propensione all'investimento e delle entrate e spese pro capite; bassa pressione tributaria, bassa incidenza pro capite del debito residuo e alta sostenibilità dello stesso; Alta incidenza delle spese di funzionamento sulle spese correnti.

**GRADO: 4,0**

##### PARMA

Rilevanti le entrate e le spese pro capite, così come la propensione all'investimento; valore del debito residuo pro capite alto e bassa sostenibilità dello stesso. Contenuta incidenza delle spese di funzionamento sulle spese correnti.

**GRADO: 7,1**

##### REGGIO EMILIA

Bassa propensione all'investimento, basse le entrate e le uscite pro capite; buone la pressione tributaria e l'autonomia finanziaria; basso il debito residuo pro capite, ed alta la sua sostenibilità; relativamente bassa l'incidenza delle spese di funzionamento sulle spese correnti.

**GRADO 4,4**

##### MODENA

Entrate ed uscite pro capite in media, bassa la propensione all'investimento; Alta l'autonomia finanziaria ma alta anche la pressione tributaria; basso il debito residuo pro capite ed alta la sua sostenibilità.

20 21 22 23 24 25 26  
27 28 29 30 31

[Vai al calendario](#)



#### CNA sul web - Siti regionali

Seleziona...

#### CNA sul web - Siti provinciali e comunali

Seleziona...





**GRADO: 4,0**

**BOLOGNA**

Rilevanti le entrate e le uscite pro capite, bassa la propensione all'investimento; Ottima l'autonomia finanziaria, ma alta la pressione tributaria; debito residuo pro capite sopra la media, così come la rigidità strutturale; sostenibilità del debito nella media regionale e alta l'incidenza delle spese di funzionamento sulle spese correnti.

**GRADO: 3,0**

**FERRARA**

Molto bassa la propensione all'investimento e le entrate e le uscite pro capite; bassa autonomia finanziaria ma buona la pressione tributaria; debito residuo alto, alta la rigidità strutturale; sostenibilità del debito sotto la media regionale, così come l'incidenza delle spese di funzionamento.

**GRADO: 7,2**

**RAVENNA**

Bassa propensione all'investimento, basse le entrate es uscite pro capite; autonomia finanziaria sotto la media, ma pressione tributaria bassa; sostenibilità del debito sotto la media; gli altri indicatori risultano in media o leggermente al di sopra.

**GRADO: 5,9**

**FORLÌ-CESENA**

Entrate ed uscite pro capite poco al di sotto della media; Alta autonomia finanziaria e pressione tributaria più alta della media; bassa sostenibilità del debito; rigidità strutturale e spese di funzionamento leggermente al di sotto della media

**GRADO: 6,0**

**RIMINI**

Alta propensione all'investimento, così come le entrate ed uscite pro capite; autonomia finanziaria nella norma, pressione tributaria medio-alta; Debito residuo pro capite molto alto, la sostenibilità risulta peggiore della media; la rigidità strutturale risulta medio-alta, mentre molto alta è l'incidenza delle spese di funzionamento sulle spese correnti.

**GRADO: 6,5**

**CNA**

Chi siamo  
Sedi in Italia  
Bruxelles  
Statuto  
Codice etico  
Regolamento marchio  
CCIAA

**ENTI E SOCIETA'**

Epasa  
Ecipa  
CAF  
SIXTEMA S.p.A.  
CNA Interpreta  
Impresa sensibile

**DIPARTIMENTI E UFFICI**

Semplificazione  
Legislativo  
Politiche fiscali  
Politiche comunitarie  
Politiche industriali  
Relazioni sindacali  
Competitività e ambiente

**SERVIZI**

Credito  
Mercato  
Lavoro  
Area Fiscale, tributaria e societaria  
Competitività e Ambiente  
Crea Impresa

**UNIONI**

Alimentare  
Artistico e Tradizionale  
Benessere e Sanità  
Comunicazione e Terziario Avanzato  
Costruzioni  
Federmoda  
Installazione e Impianti  
Produzione

**PENSIONATI**

**STAMPA E COMUNICAZIONE**

Comunicati stampa  
Campagna d'immagine  
Documentazione  
Photo Gallery  
Sulla stampa  
Contatti

**CNA Nazionale**  
Via G.A. Guattani, 13  
00161 Roma  
C.F. 07987330581



**Contatti**