

RASSEGNA STAMPA

**Termometro della Finanza Locale
in Emilia Romagna**

II parte

7 maggio 2013



Home » Primo Piano, Topnews3 » CNA Emilia Romagna: termometro per misurare la febbre della finanza locale

CNA Emilia Romagna: termometro per misurare la febbre della finanza locale

martedì, 7 maggio 2013, 16:16 Primo Piano, Topnews3 Commenta

Temperatura bassa per Bologna, Modena, Piacenza e Reggio Emilia; fabbricanti Forlì-Cesena Ravenna e Rimini; febbre alta per Parma e Ferrara. E' quanto emerge dal 'Termometro della finanza locale dell'Emilia Romagna', indicatore costruito dal Centro Studi Sintesi e Cna per comprendere gli sviluppi della finanza locale analizzando il periodo tra il 2006 e il 2011. L'indice oscilla da un minimo di 3 ad un massimo di 9: i valori più bassi riconoscono virtuosità amministrativa e sostenibilità finanziaria; diversamente, valori crescenti del delineano un quadro di maggiore criticità, ovvero di una gestione dell'Ente non positiva.

Analizzando l'ultimo anno disponibile, il 2011, si evidenzia come i comuni più virtuosi siano stati quelli delle province di Bologna (grado 3), Modena e Piacenza (grado 4) e di Reggio Emilia (grado 4,4); in posizione mediana quelli delle province di Ravenna (5,9), Forlì-Cesena (6) e Rimini (6,5) mentre i comuni delle province di Ferrara (7,2) e Parma (7,1) sono invece stati i peggiori.

Su questo quadro potrebbe incidere la sospensione della rata dell'Imu di giugno, decisa dal Governo in attesa di una complessiva riforma dell'imposta. Cna stima che "per i Comuni dell'Emilia-Romagna valga 200 milioni di euro".

Nel video le interviste a:

- ANDREA TADDEI – Ricamatore Centro Studi Sintesi
- GABRIELE MORELLI – Segretario CNA Emilia-Romagna



News piu' lette Ultim'ora Commenti Tags

1. 8 Maggio 1886: ... e la chiamarono Coca Cola
2. Tromba d'aria: 30 milioni di danni
3. Bologna: arrivano i 'cassonetti intelligenti' per rifiuti elettrici ed elettronici
4. Reggio Emilia: scarcerato assassino
5. Tromba d'aria, procedere alla dichiarazione dello stato di emergenza



Link	Sondaggio
>>	Il CdM ha approvato l'abolizione delle Province. Sei d'accordo?
>>	>> Sì (77%)
>> Publivideo2	>> No (18%)
>> Telecentro	>> Non so (5%)
>> Telestense	>>
>> Utilities: il Centro Annunci	>> Archivio Sondaggi
>> Wikipedia	

Tweet
Mi piace
0

Tags: CNA Emilia Romagna, termometro finanza locale

Autore
 Articolo scritto da: Giada Guida | 627 articoli inseriti



Scrivi un commento

Utilizza **gravatar** per personalizzare la tua immagine

Nome (richiesto)

ESPANDI LA RICERCA

PERSONE

Silvio Berlusconi
 Dante Alighieri
 Papa Benedetto XVI
 Mahatma Gandhi
 Che Guevara

ENTI E SOCIETÀ

Ferrari
 Asl
 Aquila
 Belluno
 Fiat

LUOGHI

Roma
 Venezia
 Milano
 Firenze
 Trieste

[Stampa](#)

ARCHIVIO LA GAZZETTA DI REGGIO DAL 2003


 Cerca: la Gazzetta di Reggio dal 2003
[+ Opzioni avanzate](#)

Finanza locale, Reggio tra i Comuni virtuosi

08 maggio 2013 — pagina 13 sezione: Nazionale

Temperatura bassa per Reggio, Bologna, Modena e Piacenza; fabbricanti Forlì-Cesena, Ravenna e Rimini; febbre alta per Parma e Ferrara. E' quanto emerge dal "Termometro della finanza locale dell'Emilia Romagna", indicatore costituito da Centro Studi Sintesi e Cna per comprendere gli sviluppi della finanza locale analizzando un arco temporale compreso tra il 2006 e il 2011. Il termometro - sorta di indicatore del livello di sofferenza o virtuosità dei Comuni emiliano romagnoli - presenta un numero indice che oscilla da un minimo di 3 ad un massimo di 9: i valori più bassi riconoscono virtuosità amministrativa e sostenibilità finanziaria; diversamente, valori crescenti del delineano un quadro di maggiore criticità, ovvero di una gestione dell'Ente non positiva. Analizzando l'ultimo anno disponibile, il 2011, si evidenzia come i comuni più virtuosi siano stati quelli delle province di Bologna (grado 3), Modena e Piacenza (grado 4) e di Reggio Emilia (grado 4,4); in posizione mediana quelli delle province di Ravenna (5,9), Forlì-Cesena (6) e Rimini (6,5) mentre i Comuni delle province di Ferrara (7,2) e Parma (7,1) sono stati i peggiori. Tuttavia, viene osservato ancora, nonostante i tagli ai trasferimenti e la stretta al Patto di Stabilità, i Comuni emiliano romagnoli evidenziano, nel complesso, una situazione soddisfacente. La motivazione di questo risultato, commenta il presidente di Cna Emilia-Romagna, Paolo Govoni, risiede in alcuni parametri? dei Comuni della regione: debito in calo, riduzione delle spese di funzionamento, tenuta dell'equilibrio corrente, miglioramento della velocità di riscossione e della rigidità strutturale. Preoccupa, invece, il calo degli investimenti.


ARTICOLI CORRELATI - GIORNALI LOCALI GRUPPO ESPRESSO

 Contenuto a pagamento 

ALTO ADIGE

Genova, nave abbatte torre del porto 7 morti e 2 dispersi


— 09 maggio 2013 pagina 01 sezione: NAZIONALE

 Contenuto a pagamento 

ALTO ADIGE

IN PIAZZA TERME LE RIPRESE DEL FILM DI MINIERO

— 09 maggio 2013 pagina 01 sezione: NAZIONALE

 Contenuto a pagamento 

ALTO ADIGE

Senza Titolo

— 09 maggio 2013 pagina 01 sezione: NAZIONALE

[+ Altri risultati](#)

FOTO CORRELATE - REPUBBLICA.IT FOTO GALLERIE


Università di Siena e Roma Tre in spedizione geologica in Antartide

(20 dicembre 2012)


Stoccolma, la blogger egiziana senza veli con le Femen

(20 dicembre 2012)


Apple iTV, indiscrezioni dall'industria

(20 dicembre 2012)

[+ Altri risultati](#)



Finanza locale, Modena tra i più virtuosi

Le amministrazioni della provincia al secondo posto in regione nonostante la modesta propensione agli investimenti



La Cna misura la temperatura dei Comuni emiliano-romagnoli valutando le gestioni tra il 2006 e il 2011. E tra i più virtuosi si posizionano quelli della provincia Modena, seconda in regione con un indice di grado 4, secondo l'indicatore studiato dall'associazione per valutare il comportamento degli enti. Il numero indice oscilla tra un minimo di 3 e un massimo di 9: i valori più bassi segnalano una situazione di virtuosità amministrativa e di sostenibilità finanziaria; diversamente, valori crescenti del termometro delineano un quadro di maggiore criticità, ovvero di una gestione dell'ente non positiva. Entrando nel dettaglio degli indicatori presi in esame dall'indice, si osserva, per la provincia modenese, come le entrate e le uscite pro capite siano in linea rispetto alla media regionale; le entrate correnti pro-capite, infatti, registrano nel 2011 un dato pari a 878 euro pro-capite, rispetto ai 904 euro pro-capite della media regionale; le spese correnti pro-capite, invece, registrano un 855 (867 gli euro pro-capite nella media regionale). Bassa, invece, è la propensione all'investimento: considerando a quota 100, infatti, la spesa complessiva della provincia modenese, è il 12% la percentuale destinata agli investimenti, mentre la media regionale è il doppio, pari al 23,4%. Alta l'autonomia finanziaria (ovvero quanto delle entrate dei Comuni deriva da tasse e tariffe): il 91%, rispetto al 78,2% regionale. Ma è alta anche la pressione tributaria: 553 euro pro-capite, rispetto ai 582 della media regionale. Basso il debito residuo pro capite (582 per Modena, 843 a livello regionale) ed è alta la sua sostenibilità (ovvero il rapporto tra le entrate e il debito): l'1,5% per Modena, 1,1% nella media regionale. Nel confronto regionale si osserva un pari merito con Piacenza, anch'essa a grado 4. Sul gradino più alto del podio la provincia di Bologna (grado 3). A seguire Reggio Emilia (grado 4,4). I Comuni delle province di Ferrara (grado 7,2) e Parma (grado 7,1) sono stati i peggiori. Nel 2011 la temperatura registrata in tutta la regione, invece, si attesta ad un grado pari a 5,3.

«La ragione di questo risultato – dice il presidente di Cna Emilia Romagna, Paolo Govoni - risiede nei buoni "fondamentali" dei Comuni della regione: debito in calo, riduzione delle spese di funzionamento, tenuta dell'equilibrio corrente, miglioramento della velocità di riscossione e della rigidità strutturale. Preoccupa il calo di investimenti».

Ma il quadro complessivo potrebbe modificarsi per la sospensione della rata Imu di giugno, decisa dal Governo Letta. La stima del gettito che verrà a mancare per Modena parla di 31 milioni di euro.

Felicia Buonomo

08 maggio 2013

ANNUNCI PREMIUM PUBLISHER NETWORK



È la tua festa, Mamma!
 Essere Mamma, anche a distanza, è il modo migliore per festeggiarti
[Adotta ora](#)



Nuovo iPad - €17.90?
 Consumatori italiani scoprono il segreto degli affari online
[megabargains24.com](#)

Lei ha bisogno di te
 Accompagnala verso un futuro pieno di amore
[Adottala a distanza](#)

PERSONE: i nomi degli ultimi tre giorni

LUOGHI: la mappa degli ultimi tre giorni

Qualità dell'aria nel comune di
MODENA

Persone

Enrico Letta	Martino Spino
Enzo Ferrari	Vasco Errani
Laura Boldrini	Marco Billeci
Andrea Minghelli	Giorgio Squinzi
Giulio Andreotti	

→ TUTTI I NOMI

Altri contenuti di Cronaca

- ▶ **Le ricette Detox per dimagrire**
- ▶ **Vignola/Crac Nadini: Bizzini rinchiuso in carcere**
- ▶ **Fondazione di Modena e riciclati. Pighi: «Landi si sbaglia, è una scelta demagogica»**
- ▶ **Il Mak P-100 costa troppo Sospesa la festa di Finale**
- ▶ **Daniel Ractliffe primo ospite sul palco**

→ VEDI TUTTI

le acacie hotel & residence
PRENOTA PRIMA
 ISOLA D'ELBA **SCOPRI COME »**

 IMMOBILI	 VIAGGI	 MOTORI
 LAVORO	 SERVIZI	 BACHECA
PUBBLICA IL TUO ANNUNCIO SUBITO!		

BUOZZI & C.
COSTRUZIONI
EDILIZIA RESIDENZIALE

PARMA - Via Budellungo

MACO
 shop

Web edicola iPhone iPad Android

GAZZETTA DI PARMA.it

venerdì 10.05.2013 ore 10:10

Seguici su

Meteo Parma
 oggi min 17° max 20°
 domani min 14° max 22°

GazzettaShopping.it
 Moda & Accessori
 Casa & Ufficio

Farmacie Salute Directory
 Ristoranti Cinema Nuovi

Cerca nel sito con

Vai a Tv Parma

Ascolta RPR Radio Parma

PRIMA PAGINA	FOTO & VIDEO	PARMA GIORNO E NOTTE	GUSTO	VIAGGI	MOTORI	MAPPA DEL SITO
Italia-Mondo	Parma	Quartieri-Frazioni	Provincia-Emilia	Economia	Arte-Cultura	
Spettacoli	Sport	Strajè-Stranieri	Buone Notizie	Salute-Fitness	Animali	

scopri Lampadino

Stai cercando casa?
 Annunci Parma

Clicca qui e scopri... Festa all'aria aperta!

Via della Villatta 19

Economia



"Scricchiola" il prezzo di Lactalis American Group pagato da Parmalat

La relazione dei tre esperti chiamati a valutare se i risparmi sulle spese pubblicitarie siano frutto di buona gestione o invece uno stratagemma per gonfiare il valore di Lag renderebbe possibile l'attivazione delle procedure di revisione del prezzo su cui sarà chiamato a decidere il consiglio.

Dite la vostra



09/05/2013
Giovani: da fruitori a protagonisti del mercato

Presentato il libro di Alessandra Pozzi. Lavoro e opportunità per le nuove generazioni. Una ricerca traccia un ponte fra padri e figli.

Dite la vostra

09/05/2013
Cibus diventa "Global Forum"

Il 16 e il 17 maggio a Parma si ritrovano gli stati generali dell'alimentazione. [programma](#) - **Oggi sulla Gazzetta di Parma**

Dite la vostra



08/05/2013
Le notizie della Camera di commercio

Missione commerciale in Canada, finanziamenti europei e una nuova figura professionale.
 • Notizie e approfondimenti nello speciale [Economia per tutti](#)

Dite la vostra



07/05/2013
Latte, in crescita le rese produttive. "Vola" il grasso

In aumento le proteine: nella stalla di Gonzaga ogni bovina ne produce 410 chilogrammi l'anno.

Dite la vostra



07/05/2013
Il primo trimestre di Cariparma: utile a 38 milioni, crescono gli impieghi alle famiglie

Cariparma archivia il primo trimestre con un utile di 38 milioni di euro. È quanto comunica la banca controllata da Crédit Agricole, che ha riportato un miglioramento della liquidità con la raccolta diretta, pari a 35,8 miliardi di euro, che è cresciuta di oltre il 2% su base annua.

Dite la vostra

NUOVA SPORTAGE 4x4 REBEL.
 LIMITS NOT INCLUDED.

SCOPRI DI PIÙ

Gruppo **autozatti**

DALLA HOMEPAGE

[La Montagna che non si arrende](#)
[A Sauna una grande festa insieme per aiutare chi ha perso tutto](#)
[À* Khawatmi il benefattore della chiesa di Maria Immacolata](#)
[Incendio in un appartamento, anziana salvata da un vicino a San Polo di Torriale](#)
[Fidenza, entrano in una villetta e rubano 6 fucili da caccia](#)
[Buongiorno Parma - Le notizie utili prima di uscire di casa](#)

RENAULT CAPTUR

L'URBAN CROSSOVER DI RENAULT

I PIÙ LETTI (Economia)
 OGGI | SETTIMANA | MESE

- "Scricchiola" il prezzo di Lactalis American Group pagato da Parmalat
- La parola all'esperto - Acquisto diretto di materiali: è prevista la

Guarda **TVPARMA** in diretta!

Ascolta **RadioParma** in streaming!

Trovaci su Facebook

Gazzetta di Parma
 Mi piace

Gazzetta di Parma piace a 7.752 persone.

Plug-in sociale di Facebook

Economia: [Parmalat, il cda conferma l'indipendenza di Reboa e sostituisce Cravero](#)



07/05/2013

Parmalat, il cda conferma l'indipendenza di Reboa e sostituisce Cravero

Il prossimo 10 maggio il cda riesaminerà inoltre il progetto di bilancio al 31 dicembre 2012, così da tener conto «degli effetti della sentenza del Tribunale di Roma» che ha imposto a Parmalat di restituire al comune capitolino la Centrale del latte.

[Dite la vostra](#)

07/05/2013

Comuni e finanze, Cna misura la "febbre" alle città: temperatura alta per Parma

Temperatura bassa per Bologna, Modena, Piacenza e Reggio Emilia; febbricitanti Forlì-Cesena Ravenna e Rimini; **febbre alta per Parma e Ferrara**. È quanto emerge dal "Termometro della finanza locale dell'Emilia-Romagna", indicatore costruito Centro Studi Sintesi e Cna per comprendere gli sviluppi della finanza locale **analizzando un arco temporale compreso tra il 2006 e il 2011.**

[Dite la vostra](#)



06/05/2013

Governance di Iren, critiche dal Movimento 5 Stelle: "Non si tiene conto delle considerazioni di Parma"

"In un comunicato firmato dal capogruppo in Comune Marco Bosi, il Movimento 5 Stelle prende posizione sulla nuova governance di Iren: considera il piano di riassetto di stampo conservatore e che, in pratica, ignora Parma.

[Dite la vostra](#)



06/05/2013

"Game over": artigiani e imprese del terziario protestano in piazza

Ascom, Confesercenti, Cna e Apl protestano in piazza Garibaldi per dire "basta" al peso eccessivo di tasse e burocrazia sulle imprese. "Game over" è scritto sul volantino.

[Dite la vostra](#)

04/05/2013

Privacy 2.0: nuovo regolamento Ue Un convegno il 9

Saranno presentati 5 seminari tecnici gratuiti di approfondimento realizzati con Cisisa

[Dite la vostra](#)

1/305

[Avanti >](#)

detrazione

- **Giovani: da fruitori a protagonisti del mercato**
- **"Game over": artigiani e imprese del terziario protestano in piazza**
- **La deducibilità delle quote al Consorzio di Bonifica**

[I più commentati](#)



euro torri **CENTROTORRI**
NEL PARCO COMMERCIALE DI PARMA
www.parcocommercialeciparma.it

PGN PRIMO PIANO



PGN - Quelli che il lavoro se lo inventano

Oggi in edicola
Parmagiornoenotte.

[Dite la vostra](#)



GAZZETTASCUOLA



La più bella della scuola - La prima classifica: in testa

Per voi lettori

[Registrati al sito](#)

[Sondaggi](#)

[Lettere al direttore](#)

[Invia la tua notizia](#)

[Invia una storia o una foto](#)



Marchesi colora atmosfere

- pitture professionali
- trattamento legno
- belle arti



Devi acquistare un'auto? Perché accontentarti, a tua disposizione 600 vetture usate e garantite, 9 marchi, 5 sedi.



TOGNONI FAMILY
Veste tutta la famiglia, dal 1968 a Corcagnano ora anche online con TOGNONI FAMILY OUTLET



L'impresa più organizzata
finiture d'interni ed esterni ristrutturazioni chiavi in mano.



Crepe nei muri?
La tua casa ti chiede aiuto? Richiedi un sopralluogo gratuito. Scopri i vantaggi del Sistema MULTIRESINE®.

Promozioni e offerte per te

Per la tua pubblicità
PubliEdi

**PUBBLICA UN
NECROLOGIO**

**PUBBLICA UN
ANNUNCIO**



RESIDENZE
CORTE BASSA dei FOLLÌ

Impresa Fratelli **MANARA**
S.p.A.

Al Barilla Center

Web edicola iPhone iPad Android

GAZZETTA DI PARMA.it

mercoledì 08.05.2013 ore 10:45

Seguici su

Meteo Parma
oggi min 14° max 21°
domani min 15° max 25°
GazzettaShopping.it
40%
Moda & Accessori
Casa & Ufficio

Farmacie
 Salute
 Directory
 Ristoranti
 Cinema
 Nuovi

Cerca nel sito con
Vai a Tv Parma
Ascolta RPR Radio Parma
scopri Lampadino

PRIMA PAGINA | **FOTO & VIDEO** | **PARMA GIORNO E NOTTE** | **GUSTO** | **VIAGGI** | **MOTORI** | **MAPPA DEL SITO**

Italia-Mondo	Parma	Quartieri-Frazioni	Provincia-Emilia	Economia	Arte-Cultura
Spettacoli	Sport	Strajè-Stranieri	Buone Notizie	Salute-Fitness	Animali

Stai cercando casa?
Annunci Parma



07/05/2013 - ECONOMIA

Mi piace 0
 Tweet
Stampa Invia ad un amico

Comuni e finanze, Cna misura la "febbre" alle città: temperatura alta per Parma

Temperatura bassa per Bologna, Modena, Piacenza e Reggio Emilia; febricitanti Forlì-Cesena, Ravenna e Rimini; **febbre alta per Parma** e Ferrara. È quanto emerge dal "Termometro della finanza locale dell'Emilia-Romagna", indicatore costruito dal Centro Studi Sintesi e Cna per comprendere gli sviluppi della finanza locale analizzando un arco temporale compreso tra il 2006 e il 2011.

Il termometro - sorta di indicatore del livello di sofferenza o virtuosità dei comuni emiliano-romagnoli - presenta un numero indice che oscilla da un minimo di 3 ad un massimo di 9: «i valori più bassi - si legge in una nota di Cna Emilia-Romagna - riconoscono virtuosità amministrativa e sostenibilità finanziaria; diversamente, valori crescenti del delineano un quadro di maggiore criticità, ovvero di una gestione dell'Ente non positiva». Nel dettaglio il "Termometro" fornisce la sintesi statistica di 12 indicatori che possono essere suddivisi in due gruppi: il primo che raccoglie quelli relativi al contesto generale della finanza comunale, il secondo raccoglie gli indicatori di gestione inerenti l'efficienza dell'Ente e la sua sostenibilità finanziaria.

I comuni che hanno registrato performance non buone sono riconducibili alle province di Ferrara (in particolare nel 2008), Rimini (peggiore valore nel 2007), Forlì-Cesena, Ravenna e **Parma**. Per contro, i Comuni delle province di Bologna, Modena e Piacenza hanno segnato i valori migliori.

Analizzando l'ultimo anno disponibile, il 2011, si evidenzia come i comuni più virtuosi siano stati quelli delle province di Bologna (grado 3), Modena e Piacenza (grado 4) e di Reggio Emilia (grado 4,4); in posizione mediana quelli delle province di Ravenna (5,9), Forlì-Cesena (6) e Rimini (6,5) mentre i comuni delle province di Ferrara (7,2) e **Parma** (7,1) sono invece stati i peggiori.

Tuttavia, viene osservato ancora, «nonostante i tagli ai trasferimenti e la stretta al Patto di Stabilità, i Comuni emiliano romagnoli evidenziano, nel complesso, una situazione soddisfacente dal punto di vista dell'equilibrio, facendo registrare nel 2011, una temperatura di 5,3».

La motivazione di questo risultato, commenta il presidente di Cna Emilia-Romagna, Paolo Govoni, «risiede nei buoni "fondamentali" dei Comuni della regione: debito in calo, riduzione delle spese di funzionamento, tenuta dell'equilibrio corrente, miglioramento della velocità di riscossione e della rigidità strutturale. Preoccupa, invece, il calo degli investimenti».

Ad ogni modo, sottolinea Alberto Cestari ricercatore del Centro Studi Sintesi, «osservando nel complesso i valori ottenuti dalla sintesi si nota che tra il 2006 ed il 2011, i valori del Termometro sono migliorati per tutti i Comuni delle province. Ciò - chiosa - è imputabile sia alle scelte autonome dei Comuni che hanno razionalizzato la spesa, sia ai vincoli imposti dall'esterno con il Patto di stabilità interno, che hanno contribuito al consolidamento dei bilanci ma penalizzando le spese d'investimento».

Articoli Correlati

- + [Gli incentivi trainano le vendite in Emilia-Romagna](#)
- + [PiPa, PaPi o Verdiana? Saranno i territori a decidere](#)
- + [Certificazione energetica: in Emilia Romagna 267mila attestati](#)

NUOVA SPORTAGE 4x4 REBEL.

LIMITS NOT INCLUDED.



SCOPRI DI PIÙ

Gruppo autozatti

DALLA HOMEPAGE

[Diluvia in Ghiaia: banchi allagati e gazebo rotti](#)

[Violenze e soprusi alla moglie "troppo occidentale": denunciato 35enne marocchino nel Reggiano](#)

[Ateneo: i candidati rettori all'esame dei ricercatori](#)

[Esposto del Comune contro il forno](#)

[Tensione in Provincia per un blitz anti-inceneritore. Un manifestante: "Colpito da Bernazzoli con un calcio"](#)

Lampadino
Idee che si va bene gratis

Ultima Edizione

I PIÙ LETTI (Economia)

OGGI | **SETTIMANA** | MESE

- [Il primo trimestre di Cariparma: utile a 38 milioni, crescono gli impieghi alle famiglie](#)
- ["Game over": artigiani e imprese del terziario protestano in piazza](#)

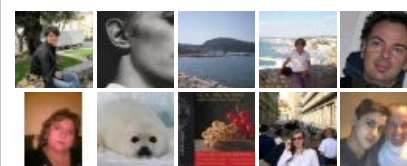
Guarda **TVPARMA** in diretta!

Ascolta RadioParma in streaming!

Trovaci su Facebook

Gazzetta di Parma
 Mi piace

Gazzetta di Parma piace a 7.730 persone.



Plug-in sociale di Facebook

Cna misura la febbre ai Comuni emiliano-romagnoli

Emilianet | 1 | 2-5-2013

Con il 'Termometro della finanza locale' Cna Emilia Romagna ha deciso di monitorare la qualità della gestione amministrativa e finanziaria. In attesa di possibili modifiche conseguenti alla ...

[Leggi la notizia](#)

Organizzazioni: comuni cna

Prodotti: imu

Luoghi: emilia romagna bologna

Tags: finanza locale gestione



CONDIVIDI QUESTA PAGINA SU



Facebook



Twitter



Friendfeed



Buzz



RSS

Tag Persone Organizzazioni Luoghi Prodotti

Termini e condizioni d'uso - Contattaci

ALTRE FONTI (352)

Firmato il piano d'azione per l'energia sostenibile



...di ridurre significativamente entro i prossimi anni le emissioni di CO2 nell'area dei tre **comuni**, ... Giuliano Guietti (Cgil Ferrara), Paolo Baiamonte (Cisl Ferrara), Alessandro Fortini (**Cna Ferrara**), e ...

Estense.com - 2-5-2013

Persone: energia sostenibile

tiziano tagliani

Organizzazioni: territorio piano

Prodotti: protocollo di kyoto

Luoghi: comune di ferrara

masi torello

Tags: emissioni azione

Come si comportano gli enti? 'Termometro' di Cna: febbre per Forlì-Cesena e Ravenna

'La ragione di questo risultato - commenta il Presidente di **Cna Emilia Romagna** Paolo Govoni - risiede nei buoni 'fondamentali' dei **Comuni** della regione: debito in calo, riduzione delle spese di ...

Cesena Today - 2-5-2013

Persone: presidente

alberto cestari

Organizzazioni: comuni

termometro

Luoghi: provincia di bologna

ravenna

Tags: valori pro

Outlet, nautica in crisi, collegamenti: sos Valcesano



Sono tutte questioni che saranno affrontate nel corso dell'assemblea congressuale della **Cna** di ...le principali questioni riguardanti un territorio che conta 36.783 abitanti e che comprende i **comuni** di ...

PU24.it - 2-5-2013

Persone: marotta

giuliano mancinelli

Organizzazioni: cna outlet

Luoghi: san costanzo mondavio

Tags: crisi riunione

Una casa comune per le Confederazioni

O almeno dovrebbero, secondo Angelo Mariani, imprenditore e vicepresidente di **Cna Roma**, che lancia la sua proposta al mondo delle Confederazioni romane: "Una casa e una rappresentanza **comuni**: è ...

Il Corriere della Sera - Roma - 2-5-2013

Persone: angelo mariani

Organizzazioni:

rete imprese italia capitale

Luoghi: roma

Tags: confederazioni casa

Un impegno serio per le attività del territorio: ecco la mission dell'Associazione Bat Commercio

La mission dell'associazione è partecipare all'attività del proprio territorio e della propria categoria, nella quale si individuano e discutono i problemi **comuni** e si cercano soluzioni e proposte, ...

AndriaLive.it - 2-5-2013

Persone: vurchio giovanni

maria alba berardi

Organizzazioni: festa

bat commercio

Conosci Libero Mail?



Sai che Libero ti offre una mail gratis con 5GB di spazio cloud su web, cellulare e tablet?

[Scopri di più](#)

CITTA'

Milano	Palermo	Perugia
Roma	Firenze	Cagliari
Napoli	Genova	Trento
Bologna	Catanzaro	Potenza
Venezia	Ancona	Campobasso
Torino	Trieste	Aosta
Bari	L'Aquila	

Altre città

FOTO



Cna misura la febbre ai Comuni emiliano-romagnoli

Emilianet - 2-5-2013

1 di 1



HOME

LE NOSTRE PRODUZIONI

CHI SIAMO

CONTATTI

APPUNTAMENTI

LAVORA CON NOI

MAPPA SITO

Tutte le notizie

Argomenti

Palinsesto TV

Cerca



Febbre da crisi

ECONOMIA - Mercoledì 8 maggio 2013, 13:28

Il periodo è difficile, l'Italia è malata. E per sapere come stanno i comuni emiliano-romagnoli è necessario misurare loro la febbre. Ci ha pensato la Cna regionale, che assieme al Centro Studi Sintesi, ha messo a punto un vero e proprio Termometro della finanza locale, per comprenderne la recente dinamica e i prossimi sviluppi. Un monitoraggio, con tanto di indicatore sintetico, che ha fornito il livello di sofferenza o virtuosità di ogni provincia nel quinquennio 2006-2011. Sulla base dei 12 parametri analizzati nell'anno più recente, è febbre alta per Parma e per Ferrara, febbirciattola per Forlì-Cesena e Ravenna, mentre sono in buona salute Bologna, Piacenza, Modena e Reggio, vicine al valore minimo nonostante i tagli ai trasferimenti e alla stretta del Piano di Stabilità.



NEWS

ATTUALITÀ - Giovedì 9 maggio, 11:41

Serra, città delle rose

Due week end per attirare sull'Appennino gli appassionati del turismo verde...

ATTUALITÀ - Giovedì 9 maggio, 11:21

Torna Aut Aut

Il Festival regionale contro le mafie. Si parla di ricostruzione e religione...

ECONOMIA - Mercoledì 8 maggio, 18:46

Ferrari, 250 nuove assunzioni

"Avremo un incremento del 20% degli occupati" ha annunciato Montezemolo...

ECONOMIA - Mercoledì 8 maggio, 13:19

Terim in tribunale

Venerdì prossimo la decisione sul futuro dell'azienda e dei 353 dipendenti...

CRONACA - Giovedì 9 maggio, 11:05

Preso ladro in un forno

'Pizzicato' da due ragazze che tiravano tardi. Processato per direttissima e condannato...



Mi piace



Piace a 4.757 persone. Di' che ti piace prima di tutti i tuoi amici.

Follow @Trcmodena



CHI DONA IL SANGUE
FA BATTERE
MOLTI CUORI

Saperne di più
è il primo passo...
[CLICCA QUI](#)



TG EDIZIONI QUOTIDIANE ORE 13.30 - 14.20 - 16.00 - 17.00 - 19.30 - 22.50 - 01.00 - 07.00 - 08.00



ARTIGIANI E PICCOLE IMPRESE

L'ITALIA CHE SOSTIENE L'ITALIA

CNA E LE IMPRESE. VALORE D'INSIEME




LE SAGRE

LE MIGLIORI SAGRE CONSIGLIATE DA..

TELESTENSE

Solo da noi...
tutti gli occhiali
che vuoi



MEGAVISION
Optic Store

[Mi piace](#) 0 [Tweet](#)

CNA: le finanze dei comuni ferraresi

Redazione | mag 07, 2013 | Commenti 0



Secondo la CNA dell'Emilia Romagna, negli anni tra il 2006 e il 2012 i comuni della provincia di Ferrara hanno realizzato performance negative per quanto riguarda la finanza locale.

I problemi principali evidenziati dalla ricerca "Il termometro della finanza locale" – che tuttavia nella versione online non fornisce i dati disaggregati dei singoli comuni – riguardano la scarsità di entrate correnti (inferiori alle spese) e la scarsa propensione a investire, in calo negli ultimi anni.

La ricerca riconosce ai comuni della provincia di Ferrara di aver proceduto a una riduzione del proprio debito pubblico, che tuttavia resta piuttosto elevato rispetto alla media regionale.

[Facebook](#)

[Archiviato in:](#) Attualità

[Tags:](#) cna • ferrara

[Mi piace](#) 0 [Tweet](#)

Autore:



[Commenti \(0\)](#)

[Trackback URL](#)

Lascia un commento

Nome (richiesto)

Mail (non verra' divulgata) (richiesta)

Sito Web

Ferrara Live

Martedì 16 Aprile
14° Puntata
[Visita il sito](#)



Guardaci via web STREAMING LIVE

1000 MIGLIA > LA CORSA PIÙ BELLA DEL MONDO



BRESCIA
ROMA

**GUARDA LA TELECRONACA LIVE
DELL'ARRIVO A FERRARA**
16 MAGGIO 2013
Dalle 22 alle 02

PROPOSTA IMMOBILIARE

LIDO DELLE NAZIONI
COMACCHIO

Buona Tavola



Iscritti Archivi Tag Popular

[RSS Feed](#) | [Feed dei commenti](#)

Ricevi gli ultimi aggiornamenti via email.
Ricevi l'aggiornamento delle nostre news.



Newsletter



NEWSLETTER

L'Associazione

Home
Organismi
Sedi Territorio
Convenzioni per i Soci
Settore Economico
Settore Sindacale
Unioni di Mestiere
CNA Professioni
Comunicazione CNA
Links
Notiziario Io Impresa

Comitati e Associazioni

CNA Industria
CNA Commercio e Turismo
CNA Pensionati

Gruppi di interesse

CNA Giovani Imprenditori
CNA Impresa Donna

Servizi

Nuove Imprese
Ric./Form. del Personale
Fiscale/Tributario
Cons. e Contratti Aziendali
Libri paga/Cons. del lavoro
Informatica
Ambiente e Sicurezza HACCP
Previdenza
Credito
Privacy
Servizi assicurativi

Login utente

Utente

Password

Ricordami

NewsInEvidenza : **finanza enti locali emilia romagna**



UN "TERMOMETRO" MISURA LA FEBBRE ALLA FINANZA LOCALE IN EMILIA ROMAGNA

Critica la performance dei Comuni in Provincia di Rimini per il debito, la pressione tributaria e l'alta incidenza delle spese di funzionamento dell'Ente sulla spesa corrente

Presentati a Bologna i risultati di un indicatore di sintesi che ha il compito di fondere in un unico voto le performance mostrate dai Comuni di ogni provincia

Il Termometro fornisce un'indicazione del comportamento degli Enti nel tempo e consente una comparazione tra le Amministrazioni delle province dell'Emilia Romagna.

Bene Bologna, Modena, Piacenza e Reggio Emilia. Febbricitanti Forlì-Cesena e Ravenna; febbre alta per Parma e Ferrara.

Come misurare l'efficienza finanziaria dei Comuni emiliano romagnoli in un momento particolarmente difficile quale quello attuale? Al fine di comprendere la recente dinamica e i prossimi sviluppi della finanza locale, Centro Studi Sintesi e CNA hanno costruito un indicatore che valuta il comportamento degli Enti in un arco temporale compreso tra il 2006 e il 2011, ovvero il periodo pre-crisi e quello della crisi economica.

"Nell'attuale contesto di tagli ed incertezza per i Comuni, - spiega **Andrea Taddei** del Centro Studi Sintesi - il "Termometro della finanza locale dell'Emilia Romagna", si prefigge di creare un "indicatore di monitoraggio" che possa fornire sinteticamente il livello di sofferenza e/o virtuosità dei Comuni emiliano-romagnoli per anno e per provincia di appartenenza. Il Termometro è un indicatore di sintesi che ha il compito di fondere in un unico voto le performance mostrate dai Comuni di una certa provincia sulla base di 12 indicatori analizzati dallo studio. Il Termometro ha, quindi, lo scopo di fornire una sintetica indicazione del comportamento dal punto di vista della gestione finanziaria ed amministrativa degli Enti Locali nel tempo e poter fornire una comparazione tra le Amministrazioni delle varie province emiliano-romagnole."

NUMERO INDICE DA 3 A 9

Il numero indice che ne deriva, oscilla da un minimo di 3 ad un massimo di 9: i valori più bassi segnalano una situazione di virtuosità amministrativa e di sostenibilità finanziaria; diversamente, valori crescenti del "Termometro" delineano un quadro di maggiore criticità, ovvero di una gestione dell'Ente non positiva. Il suo utilizzo al fine di rappresentare tale dato, vuole lasciar trasparire, proprio come accade per i pazienti di un medico, una maggiore problematicità e rischio, man mano che il livello, la temperatura appunto, sale.

Il Termometro fornisce la sintesi statistica di 12 indicatori che possono essere suddivisi in due gruppi: il primo che raccoglie quelli relativi al contesto generale della finanza comunale, ovvero le entrate correnti pro capite; le spese correnti pro capite; la propensione all'investimento; il debito residuo pro capite; l'autonomia finanziaria e la pressione tributaria. Il secondo raccoglie gli indicatori di gestione inerenti l'efficienza dell'Ente e la sua sostenibilità finanziaria. Nel dettaglio sono: l'equilibrio di parte corrente; la rigidità strutturale; la sostenibilità del debito; la velocità di riscossione; la velocità di pagamento e le spese di funzionamento in rapporto alla spesa corrente.

"Osservando nel complesso i valori ottenuti dalla sintesi - sottolinea **Alberto Cestari** ricercatore del Centro Studi veneziano - si nota che tra il 2006 ed il 2011, i valori del Termometro sono migliorati per tutti i Comuni delle province. Ciò è imputabile sia alle scelte autonome dei Comuni che hanno razionalizzato la spesa, sia ai vincoli imposti dall'esterno con il Patto di stabilità interno, che hanno contribuito al consolidamento dei bilanci ma penalizzando le spese d'investimento."

I MIGLIORI E I PEGGIORI

I Comuni che hanno registrato performance non buone sono riconducibili alle province di Ferrara (in particolare nel 2008), Rimini (peggiore valore nel 2007), Forlì-Cesena, Ravenna e Parma. Per contro, i Comuni delle province di Bologna, Modena e Piacenza hanno segnato i valori migliori.

Analizzando l'ultimo anno disponibile, il 2011, si nota come i Comuni più virtuosi siano stati quelli delle province di Bologna (grado 3,0), Modena e Piacenza (grado 4,0) e di Reggio Emilia (grado 4,4): questi ultimi sono stati quelli che hanno evidenziato il miglioramento più rilevante negli anni presi in esame. I Comuni delle province di Ferrara (grado 7,2) e Parma (grado 7,1) sono invece stati i peggiori.

Nel dettaglio, i Comuni della provincia di Bologna si sono distinti per la loro buona sostenibilità del debito, per le loro entrate ed uscite pro capite, nonché per la loro autonomia finanziaria. I punti di forza delle Amministrazioni comunali del modenese riguardano la sostenibilità del debito, il peso del debito residuo e la velocità di riscossione delle entrate. I Comuni della provincia di Reggio Emilia hanno particolarmente migliorato i valori dei propri indicatori, risultando virtuosi, in particolare, per quelli riferiti al debito, all'autonomia finanziaria ed all'incidenza delle spese di funzionamento sul totale della spesa corrente. Le Amministrazioni comunali del ferrarese sono frenate da un debito residuo elevato e poco sostenibile, da una bassa propensione all'investimento e da livelli elevati di pressione tributaria e di rigidità strutturale. I Comuni della provincia di Parma hanno registrato una pressione tributaria superiore alla media; una bassa sostenibilità di un debito residuo pro capite alto ed una non positiva performance nella velocità di riscossione delle entrate e di pagamento delle spese. Infine, anche le criticità maggiori dei Comuni della provincia di Rimini hanno riguardato il debito e la pressione tributaria, ma anche l'alta incidenza delle spese di funzionamento dell'Ente sulla spesa corrente. <u>Nonostante i tagli ai trasferimenti e la stretta al Patto di Stabilità, i Comuni emiliano romagnoli evidenziano, nel complesso, una situazione soddisfacente dal punto di vista dell'equilibrio, facendo registrare nel 2011, una temperatura di 5,3.</u>

"La ragione di questo risultato - commenta il Presidente di CNA Emilia Romagna **Paolo Govoni** - risiede nei buoni "fondamentali" dei Comuni della regione: debito in calo, riduzione delle spese di funzionamento, tenuta dell'equilibrio corrente, miglioramento della velocità di riscossione e della rigidità strutturale. Preoccupa, invece, il calo degli investimenti." Per questa voce, un risultato interessante è quello conseguito dai Comuni al di sotto dei 5.000 abitanti, che hanno fatto segnare i valori più alti, registrando un incremento tra il 2006 e il 2008. Tra il 2010 e il 2011 si è invece registrata una diminuzione di tale indicatore per i Comuni più grandi; indubbiamente il Patto di Stabilità Interno, ha ulteriormente limitato le già esigue possibilità di investimento. I Comuni più piccoli hanno poi evidenziato alti valori nel debito residuo pro capite, così come nelle entrate e nelle spese correnti pro capite, sintomi di una certa difficoltà per i piccoli Enti di

riuscire a garantire un'efficiente fornitura di servizi in questo difficile contesto economico.

"Quel che si evidenzia - conclude Govoni - è che, la situazione finanziaria non è peggiorata a seguito degli sforzi messi in campo dai Comuni nel contenimento della spesa e sul versante delle entrate, riducendo altresì il debito e compensando il taglio dei trasferimenti centrali a fronte però di uno sforzo tributario maggiore."

Il quadro complessivo potrebbe tuttavia modificarsi anche sostanzialmente a seguito della sospensione della rata IMU di giugno, decisa dal Governo Letta in attesa di una complessiva riforma dell'IMU, che per i Comuni dell'Emilia Romagna vale 200 milioni di euro.

La stima del gettito che verrà a mancare è la seguente: Bologna 51 milioni di euro; Modena 31 ml di euro; Parma 21 ml di euro; Reggio Emilia 20 ml di euro; Ravenna 21 ml di euro; Forlì Cesena 17 ml di euro; Rimini 13 ml di euro; Ferrara 17 ml di euro; Piacenza 9 ml di euro. Dovranno essere quanto prima definite le risorse e le modalità operative per assicurare ai comuni risorse di cassa pari alla metà della prima rata (pena un peggioramento delle disponibilità finanziarie).



CNA Rimini

Via Caduti Marzobotto, 34 - 47900 Rimini (RN)
Tel: +39.0541.777510 Fax: +39.0541.775055
E-mail: info@cna.rimini.it



altarimini.it
Il portale d'informazione di Rimini e Provincia

PASCIA
RICCIONE FASHION DISCO

INFONLINE +39.388.6571615
APERTO TUTTI I SABATI // RISTORANTE RAFFINATO - DISCOTECA ELEGANTE

Notizie ▶ Home Ambiente **Attualità** Cronaca Cultura Eventi Scuola Sociale Spettacoli Sport Turismo Sanità Cerca

Attività ▶ Mangiare bene Golosità Sport e Tempo libero Look Salute e benessere Vacanza Auto e Moto Stile e Casa Romagna Notte Servizi e Altro

▶ Web TV ▶ Dirette Streaming ▶ News Audio ▶ Area Concorsi ▶ Area Sondaggi ▶ News Aziende ▶ Meteo

▶ Attualità ▶ Cna Emilia Romagna: sospensione Imu costera' a Rimini 13...

-A +A

Sponsor ADV ▶ Inscriviti la tua Attività

Cna Emilia Romagna: sospensione Imu costera' a Rimini 13 milioni

Commenti: 0 | Lascia un commento

Attualità - Rimini - 07 Maggio 2013 - 15:50



La sospensione della rata dell'Imu di giugno, decisa dal Governo Letta in attesa di una complessiva riforma dell'imposta, "per i Comuni dell'Emilia-Romagna vale 200 milioni di euro". E' quanto stimano il Centro Studi Sintesi e Cna che oggi hanno presentato un nuovo indicatore ribattezzato "Termometro della finanza locale dell'Emilia-Romagna". In base ai calcoli condotti, si legge in un paggio della nota di presentazione del "Termometro", "la stima del gettito che verrà a mancare" sarà a Bologna di 51 milioni di euro; di 31 milioni di euro a Modena; di 21 milioni di euro a Parma; di 20 milioni di euro a Reggio Emilia; di 21 milioni di euro a Ravenna; di 17 milioni di euro a Forlì Cesena; di 13 milioni di euro a Rimini; di 17 milioni di euro a Ferrara e di 9 milioni di euro a Piacenza. Pertanto, chiosa la nota, "dovranno essere quanto prima definite le risorse e le modalità operative per assicurare ai comuni risorse di cassa pari alla metà della prima rata, pena un peggioramento delle disponibilità finanziarie".

▶ Altre News Attualità ▶ News Oggi

-A +A

Vuoi commentare la notizia? (Clicca qui)

Ultime News Altre News News Aziende News Audio

- ▶ 08/05/2013 - 11:02 - Da domani tutto il wellness a Rimini Fiera
- ▶ 08/05/2013 - 09:57 - Emma da novembre nei Palasport. Il tour parte da Rimini
- ▶ 08/05/2013 - 07:42 - San Marino: Nicolini presidente della Fondazione Cassa di...
- ▶ 07/05/2013 - 17:30 - Dati dello sportello Dafne: aumentano le violenze...
- ▶ 07/05/2013 - 17:27 - Treni, 10-13 maggio: circolazione sospesa sulla linea...
- ▶ 07/05/2013 - 17:10 - Rimini: donna trova barbone sotto la tettoia del suo garage
- ▶ 07/05/2013 - 17:05 - Ubriaco al volante provoca incidente sulla Via Vecchia...
- ▶ 07/05/2013 - 16:59 - Bellaria, ritrovato camion oggetto di furto
- ▶ 07/05/2013 - 16:55 - Rimini, ruba su un autocarro: il titolare non lo denuncia
- ▶ 07/05/2013 - 16:49 - Badante ubriaca prende a pugni 80enne: "si è..."
- ▶ 07/05/2013 - 16:45 - Davanti al Tar il ricorso amministrativo contro il...
- ▶ 07/05/2013 - 16:37 - Passeggia per strada: fermato per un controllo, emerge...
- ▶ 07/05/2013 - 16:31 - Ricercato per un furto: i Carabinieri lo pizzicano ad un...
- ▶ 07/05/2013 - 16:25 - Riccione, estintori contro la vetrata di un ristorante: 4...

▶ News ultime 24 ore ▶ Archivio News ▶ Ricerca Avanzata ▶ RSS News

Concorso - Gioca e Vinci con Altarimini!

Vivi con Altarimini.it il meraviglioso parco avventura Skypark. Rispondi al quiz e vinci i biglietti per il parco di divertimento più alto della riviera adriatica situato a Perticara (Rn). Note: ogni singolo vincitore riceverà due biglietti. Vincitori e accompagnatori dovranno recarsi alla cassa di Skypark con un documento di identità per ritirare gli accrediti.



Gioca e vinci biglietti Skypark

Concorso n°61/2013 - Premi in pallo:
2 coppia di biglietti

Scade il 20/05/2013

▶ INIZIA A GIOCARE!

[Archivio Concorsi](#)

News Video

Ultime Video News

- ▶ Minori e web: Ior, un progetto...
- ▶ Video: conferenza stampa a...
- ▶ Torna in Romagna I love City -...

[Archivio Video](#)

Il sondaggio

Le tasse più odiate dai riminesi:

- tassa di soggiorno
- imu
- imposta sulla pubblicità
- lo smaltimento dei rifiuti
- occupazione di spazi pubblici

▶ VOTA!

[Area Sondaggi](#)

Giorno Notte
MaxiUno
24 ore

LIBERATI DAI CHILI DI TROPPO!

INIZIA A DIMAGRIRE
CON MAXIUNO®



SCOPRI COME ▶

Attività in Evidenza



Faster Fit

Faster Fit, nati per cambiare la vita alle persone, il risultato che sogni, con la qualità che desideri, velocemente e divertendoti, ma...

▶ Scheda

Video Redazionale

Mangiare Bene: Altarimini consiglia La Corte a San Leo

Nella splendida cornice dei palazzi rinascimentali della città di San Leo, nell'entroterra di Rimini, si trova l'osteria "La Corte di Berengario II", il cui nome richiama il re del Regno d'Italia che...

[Archivio video](#)

▶ Leggi l'articolo

Sponsor



Ristorante Pizzeria Zodiaco
Viale Regina Margherita 159
Rivazzurra di Rimini (RN)
Tel. 0541.370344 - Fax 0541.470626

info@lo-zodiaco.com
www.ristorantezodiaco.com

Il locale consigliato dal mare!

Come si comportano gli enti? "Termometro" di Cna: febbre per Forlì-Cesena e Ravenna

Centro Studi Sintesi e Cna hanno costruito un indicatore che valuta il comportamento degli Enti in un arco temporale compreso tra il 2006 e il 2011, ovvero il periodo pre-crisi e quello della crisi economica

CT Redazione · 7 Maggio 2013

Tweet [Consiglia](#) 8



Come misurare l'efficienza finanziaria dei Comuni emiliano romagnoli in un momento particolarmente difficile quale quello attuale? Al fine di comprendere la recente dinamica e i prossimi sviluppi della finanza locale, **Centro Studi Sintesi e Cna hanno costruito un indicatore che valuta il comportamento degli Enti in un arco temporale compreso tra il 2006 e il 2011, ovvero il periodo pre-crisi e quello della crisi economica.**

"Nell'attuale contesto di tagli ed incertezza per i Comuni, - spiega Andrea Taddei del Centro Studi Sintesi - il "Termometro della finanza locale dell'Emilia Romagna", si prefigge di creare un "indicatore di monitoraggio" che possa fornire sinteticamente il livello di sofferenza e/o virtuosità dei Comuni emiliano-romagnoli per anno e per provincia di appartenenza. **Il Termometro è un indicatore di sintesi che ha il**

compito di fondere in un unico voto le performance mostrate dai Comuni di una certa provincia sulla base di 12 indicatori analizzati dallo studio. Il Termometro ha, quindi, lo scopo di fornire una sintetica indicazione del comportamento dal punto di vista della gestione finanziaria ed amministrativa degli Enti Locali nel tempo e poter fornire una comparazione tra le Amministrazioni delle varie province emiliano-romagnole."

NUMERO INDICE DA 3 A 9 - Il numero indice che ne deriva, oscilla da un minimo di 3 ad un massimo di 9: i valori più bassi segnalano una situazione di virtuosità amministrativa e di sostenibilità finanziaria; diversamente, **valori crescenti del "Termometro" delineano un quadro di maggiore criticità, ovvero di una gestione dell'Ente non positiva.** Il suo utilizzo al fine di rappresentare tale dato, vuole lasciar trasparire, proprio come accade per i pazienti di un medico, una maggiore problematicità e rischio, man mano che il livello, la temperatura appunto, sale.

Il Termometro fornisce la sintesi statistica di 12 indicatori che possono essere suddivisi in due gruppi: il primo che raccoglie quelli relativi al contesto generale della finanza comunale, ovvero le entrate correnti pro capite; le spese correnti pro capite; la propensione all'investimento; il debito residuo pro capite; l'autonomia finanziaria e la pressione tributaria. Il secondo raccoglie gli indicatori di gestione inerenti l'efficienza dell'Ente e la sua sostenibilità finanziaria.

Nel dettaglio sono: l'equilibrio di parte corrente; la rigidità strutturale; la sostenibilità del debito; la velocità di riscossione; la velocità di pagamento e le spese di funzionamento in rapporto alla spesa corrente. "Osservando nel complesso i valori ottenuti dalla sintesi - sottolinea Alberto Cestari ricercatore del Centro Studi veneziano - si nota che tra il 2006 ed il 2011, **i valori del Termometro sono migliorati per tutti i Comuni delle province.** Ciò è imputabile sia alle scelte autonome dei Comuni che hanno razionalizzato la spesa, sia ai vincoli imposti dall'esterno con il Patto di stabilità interno, che hanno contribuito al consolidamento dei bilanci ma penalizzando le spese d'investimento."

I MIGLIORI E I PEGGIORI - I Comuni che hanno registrato performance non buone sono riconducibili alle province di Ferrara (in particolare nel 2008), Rimini (peggiore valore nel 2007), Forlì-Cesena, Ravenna e Parma.

Per contro, i Comuni delle province di Bologna, Modena e Piacenza hanno segnato i valori migliori. Analizzando l'ultimo anno disponibile, il 2011, si nota come i Comuni più virtuosi siano stati quelli delle province di Bologna (grado 3,0), Modena e Piacenza (grado 4,0) e di Reggio Emilia (grado 4,4): questi ultimi sono stati quelli che hanno evidenziato il miglioramento più rilevante negli anni presi in esame.

"La ragione di questo risultato - commenta il Presidente di Cna Emilia Romagna Paolo Govoni - risiede nei buoni "fondamentali" dei Comuni della regione: debito in calo, riduzione delle spese di funzionamento, tenuta dell'equilibrio corrente, miglioramento della velocità di riscossione e della rigidità strutturale. Preoccupa, invece, il calo degli investimenti." Per questa voce, un risultato interessante è quello conseguito dai Comuni al di sotto dei 5.000 abitanti, che hanno fatto segnare i valori più alti, registrando un incremento tra il 2006 e il 2008. Tra il 2010 e il 2011 si è invece registrata una diminuzione di tale indicatore per i Comuni più

**DAL 3 AL 15
MAGGIO**

**Schiaccia
prezzi**

Super A&O



I più Commentati

- "Hai già pagato, intralci la circolazione": e viene costretto ad uscire con la forza sabato, 4 maggio 2013**
Costretto ad uscire dal supermercato con la forza da una guardia giurata perchè aveva già pagato, mentre aspettava un amico. È successo ieri pomeriggio in un noto Centro Commerciale di Cesena

12 commenti
- Strade maledette. 19enne muore in auto nel fiume. E' il terzo in un mese venerdì, 3 maggio 2013**
Sembra una maledizione quella che si è abbattuta su Cesena. Tre decessi in meno di un mese e tutti giovani al volante. La vita di un 19enne è finita venerdì sera fuori strada alle 22 finendo nel Pisciatello con l'auto

Tags: incidenti stradali

11 commenti
- Palpeggia il seno di una 20enne disabile e si tocca i genitali in pubblico giovedì, 2 maggio 2013**
Un fatto che ha dello scandaloso. Un ragazzo di 31 anni del Marocco è stato arrestato dalla Polizia del Commissariato di Cesena per violenza sessuale

Tags: violenza sessuale

6 commenti

grandi; indubbiamente il Patto di Stabilità Interno, ha ulteriormente limitato le già esigue possibilità di investimento.

I Comuni più piccoli hanno poi evidenziato alti valori nel debito residuo pro capite, così come nelle entrate e nelle spese correnti pro capite, sintomi di una certa difficoltà per i piccoli Enti di riuscire a garantire un'efficiente fornitura di servizi in questo difficile contesto economico. "Quel che si evidenzia – conclude Govoni – è che, la situazione finanziaria non è peggiorata a seguito degli sforzi messi in campo dai Comuni nel contenimento della spesa e sul versante delle entrate, riducendo altresì il debito e compensando il taglio dei trasferimenti centrali a fronte però di uno sforzo tributario maggiore."



Annuncio promozionale

 Ricevi le notizie di questa zona nella tua mail. Iscriviti **gratis** a CesenaToday!

Il quadro complessivo potrebbe tuttavia modificarsi anche sostanzialmente a seguito della sospensione della rata Imu di giugno, decisa dal Governo Letta in attesa di una complessiva riforma dell'Imu, che per i Comuni dell'Emilia Romagna vale 200 milioni di euro. La stima del gettito che verrà a mancare è la seguente: Bologna 51 milioni di euro; Modena 31 ml di euro; Parma 21 ml di euro; Reggio Emilia 20 milioni di euro; Ravenna 21 milioni di euro; Forlì Cesena 17 milioni di euro; Rimini 13 milioni di euro; Ferrara 17 milioni di euro; Piacenza 9 milioni di euro. Dovranno essere quanto prima definite le risorse e le modalità operative per assicurare ai comuni risorse di cassa pari alla metà della prima rata (pena un peggioramento delle disponibilità finanziarie).

 cna  enti locali

 Invia mail  Condividi

 **Commenti** 

I più letti

- **Strade maledette. 19enne muore in auto nel fiume. E' il terzo in un mese venerdì, 3 maggio 2013**
Sembra una maledizione quella che si è abbattuta su Cesena. Tre decessi in meno di un mese e tutti giovani al volante. La vita di un 19enne è finita venerdì sera fuori strada alle 22 finendo nel Pisciatello con l'auto
Tags: incidenti stradali
11 commenti
- **Gli amici ricordano Stefano. Martedì i funerali a Ponte Pietra sabato, 4 maggio 2013**
Non ci si può abituare alla morte di un ragazzo di appena 19 anni per le strade. Stefano Giunchi è stato strappato alla vita con una scena da incubo essendo finito a testa in giù nel Pisciatello mentre era a bordo dell'auto, una Opel Corsa. Il tutto vicino a casa, in zona Ponte Pietra
Tags: incidenti stradali
- **"Hai già pagato, intralci la circolazione": e viene costretto ad uscire con la forza sabato, 4 maggio 2013**
Costretto ad uscire dal supermercato con la forza da una guardia giurata perchè aveva già pagato, mentre aspettava un amico. È successo ieri pomeriggio in un noto Centro Commerciale di Cesena
12 commenti



La settimana



Strade maledette. 19enne muore in auto nel fiume. E' il terzo in un mese



Bomba carta lanciata dalla Curva esplose vicino ad un bambino. Paura, ma nessun ferito



Università, Giordano Conti lascia Serinar. Lucchi: "Ente importante"



Aprile di sangue sulle strade di Forlì-Cesena: 6 incidenti mortali in un mese



Romeo Castellucci ritira il Leone d'oro alla carriera



Primo maggio, il richiamo di Lucchi: "Concentrare le energie sul lavoro"

cronaca
i fatti di cronaca

politica
ed enti pubblici

economia
lavoro e imprese

eventi
attualità e spettacolo

sport
news sportive

programmi
puntate registrate

speciali
video

videonews
Servizi video dai TG

Come si comportano gli enti? "Termometro" di Cna: febbre per Forlì ... - CesenaToday

🕒 mag 07, 2013

[Come si comportano gli enti? "Termometro" di Cna: febbre per Forlì ...](#)

CesenaToday

Come misurare l'efficienza finanziaria dei Comuni emiliano romagnoli in un momento particolarmente difficile quale quello attuale? Al fine di comprendere la recente dinamica e i prossimi sviluppi della finanza locale, Centro Studi Sintesi e Cna hanno ...

[CesenaToday](#)

[Comuni e finanze. Cna misura la "febbre" alle città: temperatura alta](#)

...Gazzetta di Parma

[Emilia Romagna: Cna, finanza Comuni soddisfacente ma pesa](#)

...La Repubblica Bologna.it

[tutte le notizie \(5\) »](#)

👍 Like 0

🐦 Tweet Share via email

👍 Consiglia

👍 Consiglia questo elemento prima di tutti i tuoi amici.

Cesena

Come si comportano gli enti? "Termometro" di Cna: febbre per Forlì ... - CesenaToday

🕒 mag 07, 2013

[Come si comportano gli enti? "Termometro" di Cna: febbre per Forlì ...](#)

CesenaToday

Come misurare l'efficienza finanziaria dei Comuni emiliano romagnoli in un momento particolarmente difficile quale quello attuale? Al fine di comprendere la recente dinamica e i prossimi sviluppi della finanza locale, Centro Studi Sintesi e Cna hanno ...

[CesenaToday](#)

[Comuni e finanze. Cna misura la "febbre" alle città: temperatura alta](#)

...Gazzetta di Parma

[Emilia Romagna: Cna, finanza Comuni soddisfacente ma pesa](#)

...La Repubblica Bologna.it

[tutte le notizie \(5\) »](#)

👍 Like 0

🐦 Tweet Share via email

👍 Consiglia

👍 Consiglia questo elemento prima di tutti i tuoi amici.

Cesena



Parole chiave

- andrea gnassi
- arresto
- arte romagna
- ausl cesena
- carabinieri
- cervia
- cesena
- cesena calcio
- cesenatico
- CNA forlì cesena
- cronaca romagna
- cultura romagna
- economia emilia romagna
- economia romagna
- emilia romagna
- evasione fiscale
- faenza
- forlì
- forlì-cesena
- furto
- guardia di finanza
- imola
- incidente
- massimo bulbi
- neve
- notizie romagna
- paolo lucchi
- politica emilia romagna
- politica romagna
- rapina
- ravenna
- regione emilia romagna
- riccione
- rimini
- roberto balzani
- Romagna
- romagna eventi
- speciali teleromagna
- spettacolo romagna
- sport romagna
- Stefano Vitali
- teleromagna
- turismo
- vasco errani
- vigili del fuoco

Come si comportano gli enti? "Termometro" di Cna: febbre per Forlì ... - CesenaToday

mag 07, 2013

[Come si comportano gli enti? "Termometro" di Cna: febbre per Forlì ...](#)

CesenaToday

Come misurare l'efficienza finanziaria dei Comuni emiliano romagnoli in un momento particolarmente difficile quale quello attuale? Al fine di comprendere la recente dinamica e i prossimi sviluppi della finanza locale, Centro Studi Sintesi e Cna hanno ...

[CesenaToday](#)

[Comuni e finanze. Cna misura la "febbre" alle città: temperatura alta ...](#) Gazzetta di Parma

[Emilia Romagna: Cna, finanza Comuni soddisfacente ma pesa ...](#) La Repubblica Bologna.it

[tutte le notizie \(5\) »](#)

Like 0

[Tweet](#) Share via email

Consiglia

Consiglia questo elemento prima di tutti i tuoi amici.

Cesena

Come si comportano gli enti? "Termometro" di Cna: febbre per Forlì ... - CesenaToday

mag 07, 2013

[Come si comportano gli enti? "Termometro" di Cna: febbre per Forlì ...](#)

CesenaToday

Come misurare l'efficienza finanziaria dei Comuni emiliano romagnoli in un momento particolarmente difficile quale quello attuale? Al fine di comprendere la recente dinamica e i prossimi sviluppi della finanza locale, Centro Studi Sintesi e Cna hanno ...

[CesenaToday](#)

[Comuni e finanze. Cna misura la "febbre" alle città: temperatura alta ...](#) Gazzetta di Parma

[Emilia Romagna: Cna, finanza Comuni soddisfacente ma pesa ...](#) La Repubblica Bologna.it

[tutte le notizie \(5\) »](#)

Like 0

[Tweet](#) Share via email

Consiglia

Consiglia questo elemento prima di tutti i tuoi amici.

Cesena

Facebook

Trovaci su Facebook

Teleromagna

Mi piace

Riferimenti

TELEROMAGNA è una testata giornalistica registrata al Pubblico Registro della Stampa al Tribunale di Forlì (n. 611/82)

Direttore Responsabile Fausto Fagnoni

Sedi di Teleromagna

Cesena via dell'Arrigoni 120 - 47522 (FC)
Tel. 0547.419811 - Fax 0547.419898

► redazionecesena@teleromagna.it

INOLTRE HANNO PARLATO DI NOI

il 7 maggio 2013

TG Telesanerno 20,30

TG Telecentro ore 19,30

GR Radio Bruno - servizi più interviste

GR Radio città del capo - servizi più interviste

TG 7Gold ore 13

TG 7Gold ore 19

TG Nuova Rete 19,30

TG RAI3 19,30

l'8 maggio 2013

GR1 Gazzettino Emilia Romagna ore 7,10

il 9 maggio 2013

Speciale 7Gold ore 20,15

GR RAI ore 12,10

RAI servizio più intervista Govoni ore 13

il 10 maggio 2013

Telereggio Primo Piano ore 20,05 e 22,30

Speciale Nuovarete ore 20,15

TG Telestense ore 20

il 13 maggio 2013

TRC ore 20,20

il 14 e 15 maggio 2013

Teleromagna ore 19,30 e 15