

RASSEGNA STAMPA

MICRO E PICCOLA IMPRESA.LAB
Gli orizzonti possibili

10 GIUGNO 2010
II parte



Piccole imprese

Cna: la crisi frena E il Comune apre un ufficio start-up

Giro di boa per le piccole imprese della regione. Il momento più duro della crisi, il primo semestre 2009, è alle spalle. Nella seconda metà del 2009 la caduta dei fatturati ha rallentato, attestandosi al -13 per cento, rispetto al -20 del primo semestre. Dato comunque negativo: è presto per parlare di ripresa. E quanto emerge dai dati di Cna Emilia-Romagna, che ha presentato ieri «Micro e piccola impresa.lab», giornata dedicata all'innovazione che si svolgerà domani dalle 10 a villa Guastavillani. Anche se non si vede la ripresa, almeno la crisi frena: rallenta la flessione dell'export (che passa dal -30,6 per cento del primo semestre 2009 al -20,8 del secondo) e quella del fatturato per conto terzi (da -20,6 per cento a -13,7). Si arresta il crollo degli investimenti, passando da -41,9 per cento al -1,9 della seconda metà dell'anno. Bologna è tra le province che ha mostrato più dinamismo: rallenta la diminuzione del fatturato, grazie alla ripresa della domanda estera. Intanto il Comune, in un progetto in cui partecipa anche Cna, apre uno sportello per sostenere le start-up. Locali gratuiti dove allestire la prima sede, formazione, promozione e piccoli contributi in denaro per i giovani che vogliono avventurarsi nel settore della creatività: arte, video, musica, editoria, videogiochi.

R. B.

Il resto del Carlino 9 giugno 2010

in breve

CONGIUNTURA

Piccole imprese, la crisi rallenta ma non c'è ripresa

La crisi rallenta, ma la ripresa non c'è ancora per le piccole imprese dell'Emilia-Romagna. Nella seconda metà del 2009 il fatturato è calato del 13%, crollo inferiore a quello dei primi sei mesi (-20,1%). I dati sono dell'indagine sui bilanci di 5.040 piccole aziende (da 1 a 19 addetti) di TrendEr, l'osservatorio promosso da Cna e Bcc, in collaborazione con Istat. Frena anche la caduta della domanda estera (da -30,6% nel primo semestre 2009 a -20,8% nel secondo) così come quella del fatturato per conto terzi (da -20,6% a -13,7%).

Il rapporto di TrendER, l'osservatorio congiunturale regionale di Cna e Bcc

La ripresa ancora non si vede

La crisi rallenta ma le imprese sono ancora nel guado

La crisi rallenta, ma la ripresa non c'è ancora per le piccole e micro-imprese dell'Emilia-Romagna. Nella seconda metà del 2009 il loro fatturato è calato del 13%, crollo inferiore a quello dei primi sei mesi, quando era stato del 20,1%. Lo ha messo in evidenza la rilevazione sui bilanci di 5.040 piccole aziende (da 1 a 19 addetti) di TrendER, l'osservatorio congiunturale regionale promosso da Cna e Bcc, in collaborazione con Istat. Per lo studio, frena anche la caduta della domanda estera (da -30,6% nel primo semestre 2009 a -20,8% nel secondo) così come quella del fatturato per conto terzi (da -20,6% a -13,7%). La crisi, dunque, «si allenta - si legge in una nota di Cna e Bcc - già alla fine del 2009 senza però configurarsi ancora come ripresa». Con una situazione, per Paolo Govoni, presidente Cna Emilia Romagna, «ancora molto difficile, sulla quale impatterà la manovra finanziaria, si-

curamente indispensabile per il rientro dei conti e per salvaguardare l'euro dalla speculazione». Resta comunque il fatto che «siamo tuttora dentro la crisi». Le uniche a chiudere l'anno in positivo sono state le imprese a comparto alimentare. Settore che «ha toccato il fondo già nel secondo semestre 2008 e ha ripreso decisiva-

mente a migliorare già nel 2009». Alleggerimento, nella seconda parte dell'anno, anche per i trasporti, riparazioni veicoli e costruzioni. Mentre, per il sistema moda, si conferma la gravità della crisi di domanda. La meccanica, invece, dopo un forte calo, ha segnato un notevole incremento tendenziale degli investimenti.

L'analisi provincia per provincia conferma il generale attenuamento della recessione. L'andamento migliore si è registrato a Ravenna, mentre va male Rimini, dove sale ancora il ritmo di caduta del fatturato, compreso il conto terzi, mentre si registra una ripresa degli investimenti, bruscamente caduti a fine 2008.



Il presidente di Cna, Paolo Govoni

«Servono interventi strutturali per ripartire»

«Una manovra parziale, che manca di prospettiva. Che va benissimo per contenere la spesa pubblica, ma che non offre strumenti per uscire in maniera forte da questo momento di congiuntura». Paolo Govoni il presidente di Cna Emilia-Romagna, è critico nei riguardi della manovra finanziaria da 24 miliardi di euro di tagli varata dal Governo, pur condividendone lo spirito «certamente giusto di affrontare in maniera forte la congiuntura». Per il numero uno della Cna regionale, «una manovra d'impatto come questa, in una fase così recessiva dell'economia, può avere degli effetti negativi se non è accompagnata da interventi di carattere strutturale che aiutino la crescita e lo sviluppo. E a mio avviso questa manovra manca di deci-



Paolo Govoni

sioni efficaci per lo sviluppo e la crescita. C'è bisogno - conclude il presidente - di rilanciare i consumi e l'economia, e di supportare in maniera efficace l'impresa». E il segretario di Cna Emilia-Romagna, Gabriele Morelli, fa notare come, nonostante «siamo in procinto di un ragionamento federalista, la manovra è un'operazione lineare» che non tiene conto «delle realtà istituzionali virtuose».

L'UNITA' 9 giugno 2010

Gabriele Morelli (Cna regionale)

■ «Forse ci si sta avviando verso un lento recupero ma siamo ancora in crisi. I dati che ci arrivano dagli imprenditori per il 2010, non ci fanno ben sperare».



Va meglio, ma non è finita

La crisi è ancora qui. Ci sono i segni di un rallentamento della recessione, ma gli imprenditori dell'Emilia-Romagna non vogliono parlare di ripresa. È il quadro fornito da TrendEr, l'osservatorio congiunturale di Cna e Bcc sulla Micro e Piccola Impresa. Che deve reagire giocando in squadra e non avendo paura di cambiare

[Leggi la notizia](#)

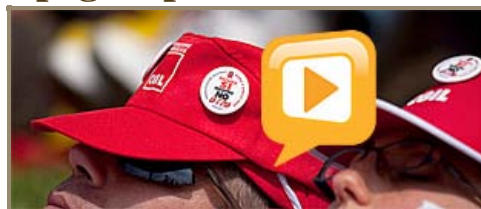
[UN NUOVO PAIO DI OCCHIALI](#) | [DIECI ANNI DI SUCCESSI AZIENDALI](#) | ["BEST IN CLASS": LE FANTASTICHE 6 DEL 2009](#) |

Uniti contro l'invasione del pomodoro cinese



Coldiretti, industriali e cooperative di consumatori dichiarano guerra al concentrato di pomodoro cinese senza etichetta. Firmata un'intesa per porre fine alla concorrenza sleale [Leggi la notizia](#)

"Stanchi di essere sempre noi a pagare per tutti"



Cos" i delegati Cgil di Reggio Emilia commentano i sacrifici imposti dalla manovra da 24 miliardi del governo. "Sbagliata e iniqua" la definisce Fulvio Fammoni della segreteria nazionale. Intanto si prepara la manifestazione del 12 giugno a Roma [Guarda il video](#)

Altri due anni in rosso per Massa



La Ferrari ha prolungato la collaborazione con il pilota brasiliano fino al termine della stagione 2010. Il matrimonio, che finora ha portato 11 vittorie in 69 gran premi, si avvia cos" a superare la boa dei dieci anni. "Questa squadra è ormai per me come una seconda famiglia", dice con orgoglio Felipe [Leggi la notizia](#)

Emiliano romagnoli nella terra dei Bafana Bafana



Entusiasmo alle stelle per l'inizio dei mondiali. Ecco i giocatori delle squadre che militano in regione e che si vedremo in campo in Sudafrica [Leggi la notizia](#)

SPECIALI

[SPI-CGIL REGGIO EMILIA](#)

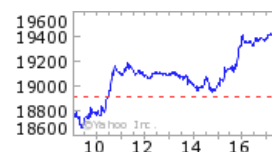
METEO

Previsioni meteo in Emilia Romagna

[Piacenza](#) - [Parma](#) - [Reggio Emilia](#) - [Modena](#) - [Bologna](#) - [Ferrara](#) - [Ravenna](#) - [Rimini](#) - [Forlì](#) - [Cesena](#)

FTSE MIB: BORSA MILANO

Indice in tempo reale



LE NOSTRE TV

 **TELEREGGIO**

 **TRC**
TELEMODENA

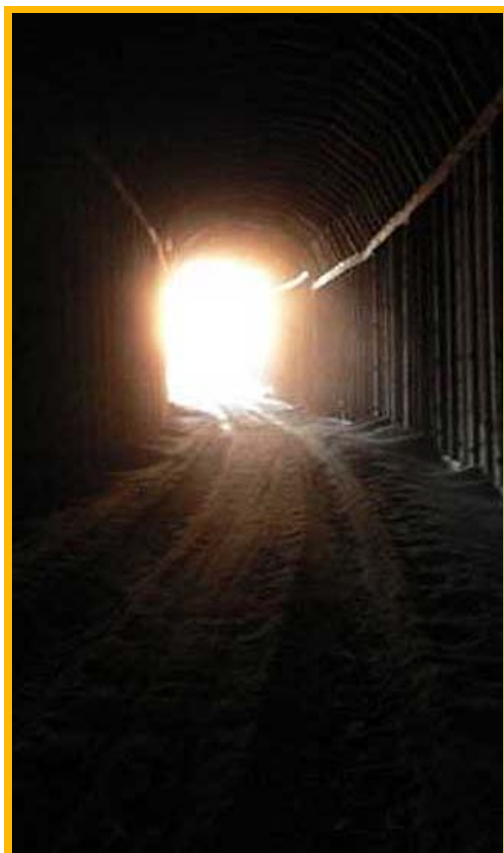
 **TELEROMAGNA**

 **viaEmilianet.it**
NEWSLETTER

[privacy info](#)

Va meglio, ma non è finita

La crisi è ancora qui. Ci sono i segni di un rallentamento della recessione, ma gli imprenditori dell'Emilia-Romagna non vogliono parlare di ripresa. E' il quadro fornito da TrendEr, l'osservatorio congiunturale di Cna e Bcc sulla Micro e Piccola Impresa. Che deve reagire giocando in squadra e non avendo paura di cambiare



BOLOGNA, 10 GIU. 2010 - Le imprese dell'Emilia-Romagna soffrono ancora. Anche se all'orizzonte si intravede una leggera ripresa, non siamo ancora fuori dalla crisi. E' questo il quadro che esce dall'ultima rilevazione di TrendEr, l'osservatorio congiunturale della Micro e Piccola Impresa regionale relativo al secondo semestre 2009. Una situazione non propriamente rosea, soprattutto a livello di aspettative degli imprenditori locali, ma comunque non priva di speranza. I tentativi di reazione ci sono, a mancare è una visione d'insieme capace di offrire una valida risposta e di rimettere in moto il sistema, che per ritornare competitivo ha assoluto bisogno di un grande lavoro comune mirato al cambiamento. Almeno secondo quanto è emerso dall'incontro organizzato stamattina a Bologna da Cna Emilia-Romagna, nella splendida cornice di Villa Guastavillani. In occasione della giornata-evento "Micro e Piccola Impresa.Lab - Gli orizzonti possibili", si è infatti cercato di analizzare le incognite che gravano sui tempi d'uscita da questa difficile fase economica.

Prima di tutto, i numeri. Sono quelli della rilevazione effettuata sui bilanci di 5040 piccole imprese, inferiori ai 20 addetti da TrendEr, come sempre promossa da Cna e Bcc in collaborazione con Istat. E rivelano che il 2009 si è chiuso con un deciso rallentamento della caduta tendenziale del fatturato e con un miglioramento congiunturale rispetto al primo semestre dell'anno. Ma è una buona notizia a metà, dato che il fatturato complessivo, pur lontano dal -20,1% del periodo gennaio-giugno, è ancora in calo del 13 % rispetto a 12 mesi prima. Rallenta anche la caduta della domanda estera (da -30,6% nel I semestre 2009 a -20,8% nel II), così come quella del fatturato conto terzi (da -20,6% a -

13,7%). Segni di un allentamento della crisi che fa ben sperare, ma che ancora non può configurarsi come ripresa. A livello di settori, c'è l'alimentare che dopo essere stato il primo a toccare il fondo è anche l'unico che ha ripreso decisamente a migliorare già quest'anno. La meccanica invece, pur registrando un forte calo di fatturato, a fine 2009 ha dimostrato di aver reagito alla crisi con un notevole incremento tendenziale degli investimenti. In brutte acque, invece, il sistema moda, che conferma la gravità della crisi di domanda.

A preoccupare però è soprattutto il pessimismo degli imprenditori, che per la prima volta dimostrano una scarsa fiducia nelle prospettive di ripresa rintracciabile anche nella riduzione degli investimenti. L'Istituto Freni Ricerche di Marketing di Firenze ha effettuato, come ormai d'abitudine, un sondaggio sull'abituale panel di aziende associate a Cna e su un campione casuale di realtà da 1 a 19 addetti operanti in Emilia-Romagna, per un totale di 322 imprese: il 62% di loro si considera ancora dentro la crisi. E visto che fino ad ora gli imprenditori regionali hanno dimostrato di avere un'altissima capacità predittiva (la curva delle loro previsioni coincide sostanzialmente con gli andamenti effettivi registrati da TrendEr), la ripresa sembra in effetti piuttosto lontana. La maggioranza degli imprenditori crede che usciremo da questa spirale negativa non prima del 2012. E quando si chiede loro cosa dovrebbe fare il Governo, concentrano gran parte delle loro risposte sul fronte del credito.

Questo ha molto stupito il segretario regionale di Cna Gabriele Morelli, che ha introdotto il Focus intitolato "Andare oltre la crisi" constatando amaramente come che gli imprenditori non si aspettino più molto dalla politica. D'altronde, però, lui stesso si mostra deluso dalle misure messe in campo dall'esecutivo per



Va meglio, ma non è finita

La crisi è ancora qui. Ci sono i segni di un rallentamento della recessione, ma gli imprenditori dell'Emilia-Romagna non vogliono parlare di ripresa. E' il quadro fornito da TrendEr, l'osservatorio congiunturale di Cna e Bcc sulla Micro e Piccola Impresa. Che deve reagire giocando in squadra e non avendo paura di cambiare

SPECIALI

[SPI-CGIL REGGIO EMILIA](#)

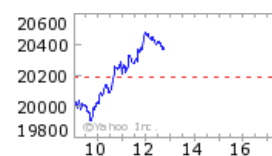
METEO

Previsioni meteo in Emilia Romagna

[Piacenza](#) - [Parma](#) - [Reggio Emilia](#) - [Modena](#) - [Bologna](#) - [Ferrara](#) - [Ravenna](#) - [Rimini](#) - [Forlì](#) - [Cesena](#)

FTSE MIB: BORSA MILANO

Indice in tempo reale



LE NOSTRE TV

 **TELEREGGIO**

 **TRC**
TELEMODENA

contrastare una crisi che "inglobando l'Emilia-Romagna è andata a colpire anche i punti di forza del nostro Paese". Morelli rimprovera più che altro la volontà di minare con continue e pesanti tassazioni la creatività e l'intelligenza, eccellenza italiane da cui è necessario ripartire per riemergere dopo questa fase di recessione. Invece di valorizzare arte e cultura, che potrebbero dare il via alla ripresa, si insiste per "colpire il lavoro e il reddito risparmiando, al contrario, rendite e capitali. E non si è provveduto neppure, sostiene il segretario, a differenziare la manovra come avrebbe richiesto il federalismo. Non è stato toccato il Patto di Stabilità, allungando così" per regioni come la nostra i tempi di pagamento. E in un momento in cui si ha estremo bisogno di una crescita dei consumi, questo non fa ben sperare.

Gian Carlo Mazzucchelli, da pochi mesi assessore regionale alle Attività Produttive, ha ulteriormente rincarato la dose. Ha definito la manovra correttiva proprio in questi giorni all'esame del Parlamento "ancor più depressiva e anti-federalista". Convinto che da questa crisi si esca non con degli aggiustamenti ma con un reale cambiamento, Mazzucchelli sostiene che le misure che stanno per essere adottate rappresentino, anziché uno stimolo, un rischio per il nostro sistema economico. E' necessario un taglio culturale nuovo, un diverso modo di ragionare. E la Regione vuole provarci muovendosi su quattro assi. Si parte dalla finanza, visto che quella dell'Emilia-Romagna è l'unica giunta che ha assegnato 50 milioni di euro ai consorzi fidi per sostenere gli investimenti delle imprese. Poi ci sono la ricerca e innovazione, con l'accelerazione dell'alleanza tra università e imprese attraverso i tecnopoli, e la green economy, garanzia di crescita sostenibile e durevole. E infine l'internazionalizzazione: una vera presenza delle nostre idee e progetti nel mondo, che sia il risultato di un ragionamento comune, di un gioco di squadra che offra un valido sostegno alle imprese.

Butta gli occhi al di là dei confini italiani anche Enzo Rullani, docente della Venice International University. E spiega come la crisi abbia risparmiato - e di conseguenza rafforzato - i paesi emergenti, dando vita ad un riassetto che ci costringe ora ad un riposizionamento del sistema. Ma niente paura: noi italiani, che per decenni siamo stati i cinesi d'Europa, adesso non siamo assolutamente tagliati fuori. Ora che Pechino ha recuperato la sua titolarità, noi dobbiamo posizionarci in posizione di complementarità e non di concorrenza rispetto a questi nuovi mercati. Solo cambiando il nostro ciclo di sviluppo potremmo ancora dire la nostra. E questo vuol dire acquistare dall'estero a basso costo, vendere non solo ad europei e americani e sfruttare i nostri vantaggi specifici: flessibilità e creatività. Tutti possono farlo, anche le piccole imprese, che devono creare reti e ricostituire le filiere, per dare più valore ai loro prodotti sfruttando le singole capacità e abbandonando una volta per tutte gli schemi del passato.

di **Gabriele Morelli**

[UN NUOVO PAIO DI OCCHIALI](#) | [DIECI ANNI DI SUCCESSI AZIENDALI](#) | ["BEST IN CLASS": LE FANTASTICHE 6 DEL 2009](#) |

 [invia la notizia](#)

 [Stampa la pagina](#)



© 2006-2009 | Viaemilia.tv srl - sede legale Viale Virgilio 54/m 41123 Modena

E-mail: info@viaemilianet.it P. IVA 02698381205

web design: Nowhere.it



[privacy info](#)



Il neosegretario del Pd di Bologna Raffaele Donini con Bersani

La base Pd: sindaco con le primarie

Il neo segretario Donini le propone fra gli applausi dei 500 delegati
Ma Bersani e Bonaccini sono più prudenti: decideremo insieme

BOLOGNA. Si è aperta ufficialmente l'era di Raffaele Donini alla guida della federazione bolognese del Pd. «Abbiamo bisogno di parecchia forza qui, perché altrove ne abbiamo meno», lo ha spronato Bersani. Il primo nodo sarà la scelta del candidato-sindaco di Bologna. «Sarà eletto con le primarie», ha scandito Donini, fra gli applausi della base.

Molto più cauti Bersani e il segretario regionale Stefano Bonaccini: «Il sindaco? Lo sceglieremo tutti insieme». Il passaggio di consegne tra Andrea De Maria e Donini è avvenuto davanti a 500 delegati: in prima fila Vasco Errani, Beatrice Draghetti e Salvatore Caronna. «Stanotte rileggendo il mio intervento mi sono addormentato, meglio parlare a

braccio», ha esordito Donini che ha rimbeccato il Pdl («Non dubitino della nostra onestà intellettuale»), ha plaudito ai tagli dei costi della politica decisi in Regione, ha detto che non prenderà altri incarichi (segretario full time) e quindi è passato al nodo Bologna: «Basta col totonomi, dobbiamo concentrarci su un progetto strategico». Donini ha

anche incassato il sostegno del suo sfidante Piergiorgio Licciardello: «Sarai il segretario del 100% del Pd, non del 75%», ha assicurato chiedendo di «lavorare sui malesseri degli iscritti» citando l'ex sindaco Delbono. Fra i delegati il nome di Sassoli de Bianchi piace, ma tutti vogliono le primarie. Ecco la segreteria: Luca Rizzo Nervo coordinatore segreteria, Fabrizio Festa, Simona Lembi, Simone Gamberini, Sergio Lo Giudice, Antonio Mumolo, Claudia Castaldini, Daniela Vannini, Rita Ghedini, Paola Marani, Graziella Giorgi, Luigi Tosiani, Rossella Lama.

Serve un nuovo Rinascimento

Cna, la ripresa è lontana, c'è bisogno di idee, la manovra deprime

dall'inviata Maria Antonietta Filippini

BOLOGNA. La ripresa è lontana, c'è solo un piccolo rimbalzo rispetto al crollo del 1° semestre 2009. E quando ordini, fatturato, investimenti si scaldano - non prima di fine 2011, o anche 2012 - non si tornerà alla situazione precedente. Sono i dati emersi al Trender della Cna regionale.

Si troverà, ha spiegato il prof. Ilario Favretto, un nuovo punto di equilibrio, ovviamente più basso rispetto agli anni d'oro, attorno al 2006-07, quando l'Emilia Romagna aveva il Pil più alto d'Italia. L'economista ha illustrato i bilanci delle aziende Cna negli ultimi anni, Vincenzo Freni il 'sentire' delle imprese Cna eccellenti, monitorate ormai da 10 anni e le cui previsioni - purtroppo vien da dire in questo caso -

sono sempre risultate azzeccate. «Perché questi imprenditori conoscono il mercato» E, quando viene loro chiesto cosa si aspettano dal governo, rispondono «finanziamenti dalle banche», segno di poca fiducia nella politica, ma di volontà di non licenziare personale formato nel tempo. Però, hanno osservato poi il segretario Cna Gabriele Morelli, e il neoassessore regionale alle attività produttive Muzzarelli, il sostegno



pubblico è importante. La crisi ha rotto le filiere, la delocalizzazione di fabbriche importanti ha distrutto l'indotto, spesso di altissima qualità. Non si può pensare però, ha



spiegato il prof. Enzo Rullani, economista dei distretti, di produrre beni che Cina e India vendono a metà prezzo. E' meglio smettere e comprare da loro. A cui invece

vendere altro perché la loro crescita apre mercati e domande prima impensabili. L'esempio della Germania - e anche dell'Emilia Romagna nei tempi d'oro - ci insegna



Paolo Govoni presidente Cna regionale
Accanto: l'assessore Muzzarelli con il segretario Cna regionale Gabriele Morelli
Sopra: Freni e Favretto

che si è competitivi sfruttando intelligenze e flessibilità tipiche delle piccole e microimprese emiliano romagnole. «Dobbiamo puntare a un nuovo Rinascimento» ha sintetizzato Morelli. «Ma fingere che la crisi sia già superata - ha detto Giancarlo Muzzarelli - non ci aiuta, come questa manovra del governo che non prevede niente per lo sviluppo». Gli economisti chiariscono: la crisi si vede di più dove prima si produceva molto. Oggi bisogna capire cosa serve, in un mondo che si riposiziona sul risparmio e la green economy.

Gli rubano 24 tartarughe S'improvvisa detective e le trova

BOLOGNA. Gli hanno rubato 24 tartarughe e lui si è improvvisato detective, ha messo un annuncio su Internet ed è riuscito a ritrovarle quasi tutte. A dare la conferma che sono le sue tartarughe sarà il test del Dna eseguito a Ozzano nei laboratori di veterinaria dell'Università di Bologna. Vittima del furto, circa un mese fa, un trentannenno di Castel del Rio, nell'Imolese, che ha, con tutti i certificati in regola, un piccolo allevamento. Gli avevano portato via 24 tartarughe di terra: 16 testudo hermanni, 6 testudo greca e 2 testudo marginata, tutte protette dalla convenzione di Washington. L'allevatore ha fatto denuncia ai Carabinieri e poi ha messo un annuncio civetta su un sito Internet dicendo che cercava, per acquistarle, tartarughe di quelle specie. Immediata la risposta. Così ha preso un appuntamento con il venditore, in via Mengoli, a Bologna, dove si è presentato con gli agenti della Forestale, che sono intervenuti dopo che aveva riconosciuto la tartaruga come sua. Il venditore, 26 anni, ha accennato una fuga, ma è stato bloccato. In un garage vicino ne teneva, in pessime condizioni, altre 16. All'appello ne mancavano 7, forse già vendute. Ora è indagato dal Pm per ricettazione e detenzione illegale di specie protette.

E' GRAVE Bambino cade al bordo della piscina

BOLOGNA. Ha battuto la testa sul bordo della piscina: un bambino di 10 anni è in coma al Maggiore dopo un incidente nel primo pomeriggio alla piscina comunale Conca del sole di Vidiciatico, sull'Appennino. Secondo i testimoni, il piccolo - che era con i genitori - stava correndo a bordo vasca con un pallone e, quando lo ha colpito con un calcio, è scivolato all'indietro, battendo violentemente la testa. Dopo i soccorsi del bagnino, in pochi minuti è arrivato il 118: il bambino non ha perso i sensi, ma in ospedale è peggiorato. Dopo una risonanza magnetica, è stato ricoverato in rianimazione.

Lui e lei vivono sull'isola, hanno conquistato il Guinness per numero di invitati sub Bolognese si sposa sott'acqua all'Elba

CAPOLIVERI. Si sono scambiati le fedeli nuziali a 5 metri di profondità, nel mare blu dell'Isola d'Elba. Un matrimonio che fa entrare una coppia di elbani d'adozione nel libro del Guinness World Record. Viola Francesca Colombi, 37 anni di Milano, e Giampiero Gianoccaro, 33, di Bologna, si sono sposati ieri davanti alla spiaggia di Morcone. E' stata la passione per il mare ad aver spinto i due novelli sposi, che da anni vivono all'Isola d'Elba dove gestiscono un'attività di diving, a voler celebrare una cerimonia subacquea. Ma unire le proprie vite non era l'unico obiettivo dei due innamorati che puntavano a battere il record mondiale del numero di partecipanti subacquei con bombole ad un matri-



Gli sposi sott'acqua

monio, detenuto dal 2005 da una coppia californiana con ben 208 iscritti. Un record stracciato dalla coppia elbana che si è sposata nelle acque di Morcone alla presenza di 261 invitati, certificati dal giudice

ufficiale del Guinness World Record, Lucia Sinigaglia, scesa in acqua con il resto dei partecipanti. E' stato un matrimonio a tutti gli effetti: il primo a raggiungere il tavolo, sistemato sul fondale, è stato Giampiero, vestito con una muta nera e bianca in stile smoking, seguito da Viola Francesca con una muta speciale bianca col velo. Testimoni d'eccezione la showgirl Antonella Elia, appassionata di diving in muta fucsia, e il primatista mondiale di apnea Gianluca Genoni. A celebrare la cerimonia è stato il sindaco di Capoliveri Ruggero Barbetti, ottimo subacqueo, davanti ai 261 invitati provenienti da tutta Italia. Gli sposi hanno scritto sullo schermo di un computer subacqueo in dotazione.

GAZZETTA DI REGGIO
Quotidiano d'informazione fondato nel 1860
Augusto Ditel direttore responsabile
Finelli Editoriale S.p.A.
Consiglio di amministrazione
Presidente: Carlo De Benedetti
Amministratore delegato: Monica Mondardini
Consigliere preposto alla Divisione Nord Ovest: Lorenzo Bertoli
Consiglieri: Alessandro Alacevich, Fabiano Begal, Lorenzo Bertoli, Pierangelo Calegari, Rodolfo De Benedetti, Giovanni Dotta, Domenico Galasso, Bruno Manfellotto, Roberto Moro, Marco Moroni, Valtor Santangelo, Raffaele Serrao
Direttore Generale: Marco Moroni Direttore Editoriale: Bruno Manfellotto
Sede legale: Via Cristoforo Colombo 149 - 00147 Roma
Divisione Nord Ovest: Piazza Cesare Muzarelli 7 - 46100 Mantova
Redazione: Via Pansa 55/1 - 42100 Reggio Emilia
Pubblicità: A. Manzoni & C. S.p.A. - Via Pansa 55/1 - 42100 Reggio Emilia
Stampa: Citem Soc. Coop. - Via G. F. Lucchini 5/7 - 46100 Mantova

La tiratura del 12/6/2010 è stata di 15.916 copie
Certificato ADS n. 6684 del 1/12/2009

Responsabile del trattamento dati (D.L.G.S. 30/6/2003 n. 196): Augusto Ditel
Registrazione del Tribunale di Reggio Emilia n. 476 del 28/1/1981

*Prezzi: a richiesta, per i lettori di Reggio e provincia:
Ricevte Lucia € 5,90; Dvd Arena € 10,90; Cd Papetti € 8,90; addestramento cane € 10,90; Uomo fiore € 3,00

IL TEMPO
PREVISIONI IN ITALIA

Nord: ronzioni di instabilità sul nord-est con fenomeni temporaleschi associati, ampi spazi soleggiati sulle restanti regioni. Dal pomeriggio peggioramento su tutte le regioni con precipitazioni sparse che risulteranno meno probabili su Pianura padana, levante Ligure ed Emilia Romagna.

Centro e Sardegna: generali condizioni di bel tempo su tutte le regioni, salvo addensamenti diurni sui rilievi associati a qualche sporadico temporale sulle aree appenniniche. Velature in serata sui versanti tirrenici.

Sud e Sicilia: soleggiato ovunque con tendenza ad aumento della nuvolosità alta e stratiforme.

Temperature: in lieve diminuzione al nord, stazionarie altrove.

Venti: deboli nord occidentali.

Mari: quasi calmi o poco mossi.

LE TEMPERATURE DI IERI IN ITALIA

Bolzano 18/32	Bologna 22/31	Roma Fiumic. 17/27
Verona 21/30	Imperia 21/22	Bari 21/30
Trieste 21/28	Firenze 17/29	Napoli 20/31
Venezia 19/27	Pisa 17/26	Reggio C. 19/27
Milano 21/27	Ancona 18/26	Palermo 21/24
Torino 19/25	L'Aquila 15/29	Messina 21/29
Genova 21/24	Pescara 19/26	Cagliari 18/27

ALL' ESTERO

Amsterdam 9/19	Ginevra 15/28	Parigi 15/26
Atene 22/33	Istanbul 21/32	Praga 16/30
Barcellona 14/21	Lisbona 17/23	Stoccolma 12/15
Berlino 15/30	Londra 11/19	Tunisi 21/28
Il Cairo 22/32	Mosca 16/17	Vienna 20/31

SERENO ☀️ **NUVOLOSO** ☁️ **PIOGGIA** ☔ **VARIABILE** ⚡ **NEBBIA** 🌫️ **NEVE** ❄️

Ebay Centro
Benessere Massaggi Estetica

Tel. 0522-430631
Cell. 331-9434839
Orario: 9:00-21:00 Lunedì-Sabato (chiuso il lunedì mattina)
Piazza Marconi, 3 - 42121 Reggio nell'Emilia - ebay126@126.com



Massaggio Thaiandese: 60 min - 40 €
Massaggio + bagno vasca: 60 min - 50 €
Massaggio con 4 mani: 40 min - 40 €
Lavaggio massaggio plantare (piedi): 40 min - 20 €
Massaggio + Sauna: 60 min - 50 €
Bagno turco + Massaggio: 70 min - 50 €
Massaggio rilassante orientale con olio: 40 min - 20 €





Micro e piccola impresa.lab. Gli orizzonti possibili

Data: 10/06/2010 10.00

Descrizione: Giovedì 10 giugno, a Bologna, alle ore 10.00, presso Villa Guastavillani, in via degli Scalini 18, si tiene un convegno sul tema "Micro e piccola impresa.lab. Gli orizzonti possibili. Le strategie competitive nel mondo delle MPI: gli scenari dell'oggi e le opportunità del domani".

[<< indietro](#)



Pagina iniziale

Eventi nel
mio paeseCos'è la settimana
delle PMI?

Come partecipare?

FAQ

Libreria media

Registra il tuo
evento!

Link utili

Contatti

SME Week
ChannelEventi
europei

Unisciti a noi su

XING

Linked in

twitter

**Micro e Piccola Impresa.Lab. Gli orizzonti possibili per le PMI. Le strategie competitive nel mondo delle PMI: gli scenari dell'oggi e le opportunità del domani**

Date:	10/06/10
Luogo:	Villa Guastavillani , Via degli Scalini 18 - Bologna - italiano
Paese:	Italia
Tipo di evento:	conferenza/lezione
Tematica trattata:	crescita, innovazione
Pubblico destinatario:	Imprenditori/operatori - Accademici
Partecipanti previsti:	300
Sito web:	http://www.cnaemiliaromagna.it
E-mail :	presidenza@cnaemiliaromagna.it

La settimana europea della PMI rappresenta quest'anno per CNA Emilia Romagna l'occasione per affiancare una serie di iniziative atte a focalizzare l'attenzione su vari aspetti che hanno caratterizzato in questo anno di crisi economica, l'artigianato e le micro e piccole imprese. Nella mattinata verrà presentato "Trender", un osservatorio di analisi congiunturale per la micro e piccola impresa dell'ER che si basa sulla rilevazione effettuata sui bilanci di 5040 micro e piccole imprese (da 1 a 19 addetti) associate alla CNA Emilia Romagna e relativo al secondo semestre 2009. Trender sarà affiancato dalle previsioni sul 2010 e da una tavola rotonda sulla crisi, le politiche da adottare ed i comportamenti delle imprese (discussants: Gabriele Morelli, Segretario CNA ER; prof. Gian Maria Fara, Presidente Eurispes; Assessore alle attività produttive della Regione Emilia Romagna; Fabrizio Binacchi, Direttore RAI regionale ER) Al termine della mattinata sarà presentato un nuovo volume, edito da Franco Angeli, che raccoglierà le storie ed i successi aziendali di 51 imprese, le best-in-class premiate nel corso degli ultimi 10 anni per le loro pratiche manageriali innovative. La prima parte del pomeriggio sarà poi organizzata in due workshop in parallelo: uno dedicato al Temporary Management, per dare supporto alle piccole imprese e per colmare il gap fra alta formazione e mondo produttivo; l'altro sull'"Open Benchmarking", metodologia capace di generare vantaggi per le imprese europee attraverso il confronto, l'analisi, la condivisione e lo scambio di dati. Il tardo pomeriggio vedrà l'organizzazione di un'iniziativa di comprovata efficacia per far dialogare il mondo della ricerca pubblica ed il mondo imprenditoriale: il "Cocktail della Ricerca". Nello specifico questo evento sarà dedicato al Web 2.0 ed alle opportunità concrete che le nuove frontiere della rete possono generare per le PMI. La giornata si concluderà, infine, con la celebrazione del Decennale del Best Practice Award. L'iniziativa appartiene al "Repertorio regionale delle Imprese Eccellenti", che dal 2000 ad oggi ha coinvolto oltre diecimila piccole imprese italiane, prevalentemente emiliano-romagnole, spingendole a misurarsi con le pratiche manageriali innovative per migliorare la propria capacità competitiva. La serata sarà incentrata sulle storie delle 51 imprese best-in-class valorizzate anche nel volume presentato durante la mattinata. Saranno anche organizzati, in parallelo alle iniziative pubbliche, diversi "cantieri di lavoro". Saranno condotti a porte chiuse insieme a partner stranieri che collaborano con CNA Emilia Romagna e CNA Innovazione nell'ambito di network europei e progetti transnazionali: C-Plus (Implementing world-class clusters in central Europe), I3SME (Introducing Innovation Inside SMEs), ESNB (European

Benchmarking Network).

Organizzatori:

Organiser Name	Type of Organiser	Organiser website	Logo
----------------	-------------------	-------------------	------

CNA Regionale Emilia Romagna	Associazione imprenditoriale	http://www.cnaemiliaromagna.it	
------------------------------	------------------------------	---	---

[Ritorna a tutti gli eventi di questo paese](#)

Ultimo aggiornamento: 06/05/2010 | [Inizio pagina](#)


Tomasi Case

 il piacere di scegliere la vacanza come investimento
Ville a partire da € 130.000,00
[Home](#) » [Economia](#) » CNA: a Bologna una giornata dedicata alla piccola e micro impresa

CNA: a Bologna una giornata dedicata alla piccola e micro impresa

giovedì, 10 giugno 2010, 17:13

Economia

9 views

Commenta

Micro e piccolo non sempre sono termini usati in accezione negativa perché possono rappresentare fattori critici di successo. Lo dimostrano tante storie di imprenditori emiliano-romagnoli. Cna ha organizzato nella splendida cornice di Villa Guastavillani a Bologna una giornata-cantiere dal titolo "Micro e piccola impresa.lab, gli orizzonti possibili", per guardare sotto un nuovo punto di vista queste realtà, pari al 97% del tessuto produttivo. Secondo l'osservatorio congiunturale TrendEr nel secondo semestre del 2009 riparte la domanda ma sui tempi di uscita dalla crisi gravano ancora molte incognite. Al mondo politico ed economico CNA chiede di attivare azioni concrete per sostenere il sistema che fa del micro il proprio orgoglio e cerca di mettersi insieme in costellazioni di reti. Se ne è parlato in workshop su temporary management e open benchmarking, nei cocktail della ricerca con web 2.0 le nuove frontiere della rete per le piccole imprese. In conclusione della giornata la decima edizione di best in practice award, con la premiazione delle best in class 2009 e la presentazione della storia di 51 imprese di successo raccolte in un libro voluto da CNA.

rtmp://telesanterno.vod.weebo.it/vodservice/20100610_16.flv

[News piu' lette](#) | [Ultim'ora](#) | [Commenti](#) | [Tags](#)

1. Calcio mercato: Martinez bloccato dalla Juventus
2. Piacenza: frode da 166 milioni
3. Calcio mercato: Schelotto e Giaccherini verso la Lazio
4. Calcio mercato: Bonucci e Criscito verso la Juve
5. Calcio mercato: Colantuno ritorna all'Atalanta

[Cerca](#)

**Musica Maestro
il mezzogiorno
di Telesanterno**
[Archivio](#)
[Sondaggio](#)

Seleziona mese

DdL intercettazioni. Tra pochi giorni ci sarà l'approvazione. Un provvedimento che sta facendo molto discutere. Tu sei d'accordo con il nuovo testo di legge?

[Link](#)

>> Il Centro Annunci

>> Publivideo2

>> Telecentro

>> Telestense

>> Sì

>> No

>> Non so

Vedi i risultati

 >> [Archivio Sondaggi](#)

Argomenti correlati

[Imprese e Comunicazioni, torna ad aprile il Salone Cna Bologna](#)
[Imprenditori a scuola da altri imprenditori contro la crisi](#)
[Piccole e micro-imprese: la crisi è ancora in atto. I dati dell'osservatorio "TrendER" testano umori e aspettative delle PMI](#)
[Imprese di successo: la crisi non frena la crescita](#)
[La crisi e' pesante per le micro e piccole imprese dell'Emilia Romagna](#)
[Da Bologna a Shanghai: ecco lo stand del 2010](#)
[Cna: Benedetta Rasponi presidente regionale di "Impresa Donna"](#)
[Politica, regionali: i candidati a confronto sui temi dell'economia](#)
[San Marino: Mularoni "Azioni decisive per uscire dalla black list"](#)
[Bologna: intesa Unindustria e Banco S.Geminiano per liquidità alle imprese](#)

 Tags: [cna best in practice](#), [CNA Emilia Romagna](#), [micro imprese](#)

Autore

 Articolo scritto da: [Giada Guida](#) | 255 articoli inseriti



CNA - ASSOCIAZIONE
PROVINCIALE DI MODENA

leader nei valori.

Servizi e Tutela
per Artigianato,
Piccola e Media Industria,
Commercio e Turismo,
Lavoratori Autonomi
e Liberi Professionisti



in [pagine](#) [news](#) [faq](#)

[MAPPA MESTIERI](#)

[MAPPA DISTRETTI](#)

[MAPPA PORTALE CNA](#)

[HOME](#) [CHI SIAMO](#) [COME SIAMO ORGANIZZATI](#) [SERVIZI PER LE IMPRESE](#) [LAVORATORI AUTONOMI](#) [CNA PER I CITTADINI](#) [SERVIZI ONLINE](#) [VETRINA IMPRESE](#) [NON SOLO ECONOMIA](#) [CONTATTI](#)

Area Privata

User:

Password:

Hai dimenticato la
password?

DETTAGLI NOTIZIA

[Torna Indietro](#)



10 Giugno 2010 - 10:00
VILLA GUASTAVILLANI - VIA SCALINI, 18 - BOLOGNA

MICRO E PICCOLA IMPRESA.LAB – GLI ORIZZONTI POSSIBILI

[ALTRE NOTIZIE
SIMILI IN](#)

[CNA Industria](#)

La mattinata sarà dedicata alla presentazione delle risultanze dell'analisi congiunturale effettuata da TrendER, l'Osservatorio congiunturale sulla micro e piccola impresa in Emilia Romagna, effettuato da CNA insieme alla Federazione delle Banche di Credito Cooperativo e con la collaborazione tecnico scientifica di Istat, sulle contabilità di 5040 imprese al di sotto dei 20 addetti.

Accanto all'andamento del secondo semestre 2009, le previsioni e le attese degli imprenditori per il 2010. Un Focus di esperti analizzerà in particolare i temi del lavoro e dell'occupazione; politiche e comportamenti aziendali, necessari per far ripartire davvero l'economia.

Nel pomeriggio, due workshop in parallelo: uno dedicato al Temporary Management, quale modalità efficace per colmare il gap fra alta formazione e mondo produttivo; l'altro dedicato all'Open benchmarking, quale metodologia capace di generar vantaggi per le imprese europee mediante il confronto, l'analisi, la condivisione e lo scambio dei dati. Nel tardo pomeriggio, nell'ambito dei "Cocktail della Ricerca", dedicato al Web 2.0, mondo imprenditoriale e mondo della ricerca pubblica, dialogheranno sulle opportunità concrete che le nuove frontiere della rete possono generare per le piccole imprese.

Questa "giornata-laboratorio" sull'innovazione si concluderà in serata con la decima edizione di Best Practice Award che premierà le best in class 2009 e presenterà le storie di 51 imprese che nel decennio 2000-2010 hanno ottenuto importanti successi aziendali attraverso l'utilizzo di buone prassi.

[Allegato Dettaglio
Iniziativa](#)

[Come raggiungere Villa
Gustavini](#)

[Iscrizione online](#)

publicata il 24/5/2010

[Torna Indietro](#)

[HOME](#) | [CHI SIAMO](#) | [COME SIAMO ORGANIZZATI](#) | [SERVIZI PER LE IMPRESE](#) | [LAVORATORI AUTONOMI](#) | [CNA PER I CITTADINI](#) | [SERVIZI ONLINE](#) | [VETRINA IMPRESE](#) | [NON SOLO ECONOMIA](#) | [CONTATTI](#) |

CNA Modena - Via F. Malavolti, 27 - 41122 Modena (MO) - Tel 059.418111 - Fax 059.418199 - C.F. 80008070361
info@mo.cna.it - [Privacy Policy](#)





home · [news ed eventi](#) · contatti · link · mappa

Area associati

CNA.COM

nome utente

password

ok

CNA Imola

CNA Servizi

CNA Unioni

Gruppi di Interesse

NEWSLETTER

Nome

Cognome

Azienda

E-mail

cancellati

iscriviti

ok

Cerca nel sito

Google®

Cerca

vai

sei in > [home](#) · [news ed eventi](#)

< indietro

■ MICRO E PICCOLA IMPRESA.LAB – GLI ORIZZONTI POSSIBILI



Thu, 20 May 2010

Giovedì 10 giugno 2010 presso Villa Guastavillani a Bologna, via Scalini, 18, con inizio alle ore 10.

"MICRO E PICCOLA IMPRESA.LAB – Gli Orizzonti possibili", evento che si svilupperà su un'intera giornata di lavoro, scandita da una pluralità di iniziative.

La mattinata sarà dedicata alla presentazione delle risultanze dell'analisi congiunturale effettuata da TrendER, l'Osservatorio congiunturale sulla micro e piccola impresa in Emilia Romagna, effettuato da CNA insieme alla Federazione delle Banche di Credito Cooperativo e con la collaborazione tecnico scientifica di Istat, sulle contabilità di 5.040 imprese al di sotto dei 20 addetti.

Accanto all'andamento del secondo semestre 2009, le previsioni e le attese degli imprenditori per il 2010. Un Focus di esperti analizzerà in particolare i temi del lavoro e dell'occupazione; politiche e comportamenti aziendali, necessari per far ripartire davvero l'economia.

Nel pomeriggio, due workshop in parallelo: uno dedicato al *Temporary Management*, quale modalità efficace per colmare il gap fra alta formazione e mondo produttivo; l'altro dedicato all'*Open benchmarking*, quale metodologia capace di generare vantaggi per le imprese europee mediante il confronto, l'analisi, la condivisione e lo scambio dei dati.

Nel tardo pomeriggio, nell'ambito dei *"Cocktail della Ricerca"*, dedicato al *Web 2.0*, mondo imprenditoriale e mondo della ricerca pubblica, dialogheranno sulle opportunità concrete che le nuove frontiere della rete possono generare per le piccole imprese.

Questa "giornata-laboratorio" sull'innovazione si concluderà in serata con la decima edizione di Best Practice Award che premierà le best in class 2009 e presenterà le storie di 51 imprese che nel decennio 2000-2010 hanno ottenuto importanti successi aziendali attraverso l'utilizzo di buone prassi.

**R.S.V.P. si prega di confermare la presenza entro il 3 giugno alla Segreteria di Presidenza:
Anna Sandon tel. 051 2133210 – fax 051 2133320
e mail: presidenza@cnaemiliaromagna.it
possibile inoltre iscriversi qui.**

a cura di admin

ultima modifica Thu, 20.May.10 | letto 4357 volte

■ **RISORSE**



INVITO 10 GIUGNO print-1.pdf

CNA.COM

La CNA Provinciale di Imola, ha costituito al proprio interno CNA-COM, l'organizzazione di rappresentanza che ha lo scopo di sostenere lo sviluppo e la ...

Nuovo regolamento orari di apertura Comune di Imola
[AperturaEserciziCommerciali.pdf](#)
(application/pdf 60.13 Kb)

leggi di pi ...

FOCUS

...ASILO NIDO INTERAZIENDALE...

L'idea dell'asilo ed ancora la sua gestione, rappresentano un'applicazione concreta dei concetti di Forza sociale che connotano l'azione della nostra ...

leggi di pi ...

CNA PENSIONATI

CNA FORMAZIONE

CNA INNOVAZIONE

AREA LAVORO

CAF CNA



Confederazione Nazionale
dell'Artigianato e della Piccola
e Media Impresa



CNA ENTI E SOCIETA' DIPARTIMENTI E UFFICI SERVIZI UNIONI PENSIONATI STAMPA E COMUNICAZIONE

R.E.T.E. IMPRESE ITALIA

Home » Calendario » Orizzonti possibili per la micro e piccola impresa

Pdf Stampa Email Facebook

10 Giugno 2010

Orizzonti possibili per la micro e piccola impresa

Alma graduate school, presso Villa Guastavillani, via degli Scalini 18, Bologna

Una pluralità di iniziative per discutere del presente e del futuro della micro e piccola impresa in Emilia-Romagna. Si chiama "Micro e Piccola Impresa.Lab - Gli orizzonti possibili" la manifestazione in programma a Bologna giovedì 10 giugno 2010 dalle ore 10.00 alle ore 21.30, presso l'Alma graduate school a Villa Guastavillani, via degli Scalini 18.

Ricco il programma dell'evento. La mattinata sarà dedicata alla presentazione dei risultati congiunturali relativi al secondo semestre 2009 da parte di TrendER, l'Osservatorio congiunturale sulla micro e piccola impresa in Emilia Romagna, e alle previsioni degli imprenditori per il 2010. Un focus di esperti discuterà di quali politiche, quali strategie competitive, quali comportamenti aziendali sono necessari per uscire dalla crisi. I lavori saranno trasmessi in diretta web. Al pomeriggio due work shop, il primo dedicato al "temporary management", l'altro all'Open Benchmarking. A seguire i Cocktail della ricerca dedicati al Web 2.0. Concluderà la giornata "Best Practice Award", con la premiazione delle Imprese Eccellenti 2009 e la presentazione del libro "51 storie di successo aziendale. Un decennio di buone prassi manageriali".

CNA Video



Video



Conferenza stampa Rete Imprese Italia di Rete Imprese **Rete Imprese Italia a Sky TG24** **Tg1, intervista a Sergio Silvestrini Italia**

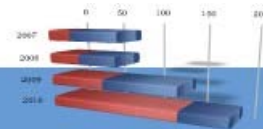
CNA radio interviste

MP3
audiofiles

vai alla pagina

CNA rassegna stampa

CNA Centro studi



CNA Libri del mese

Calendario eventi

« **Giugno 2010** »

Lun	Mar	Mer	Gio	Ven	Sab	Dom
	1	2	3	4	5	6
7	8	9	10	11	12	13
14	15	16	17	18	19	20
21	22	23	24	25	26	27
28	29	30				

Vai al calendario