



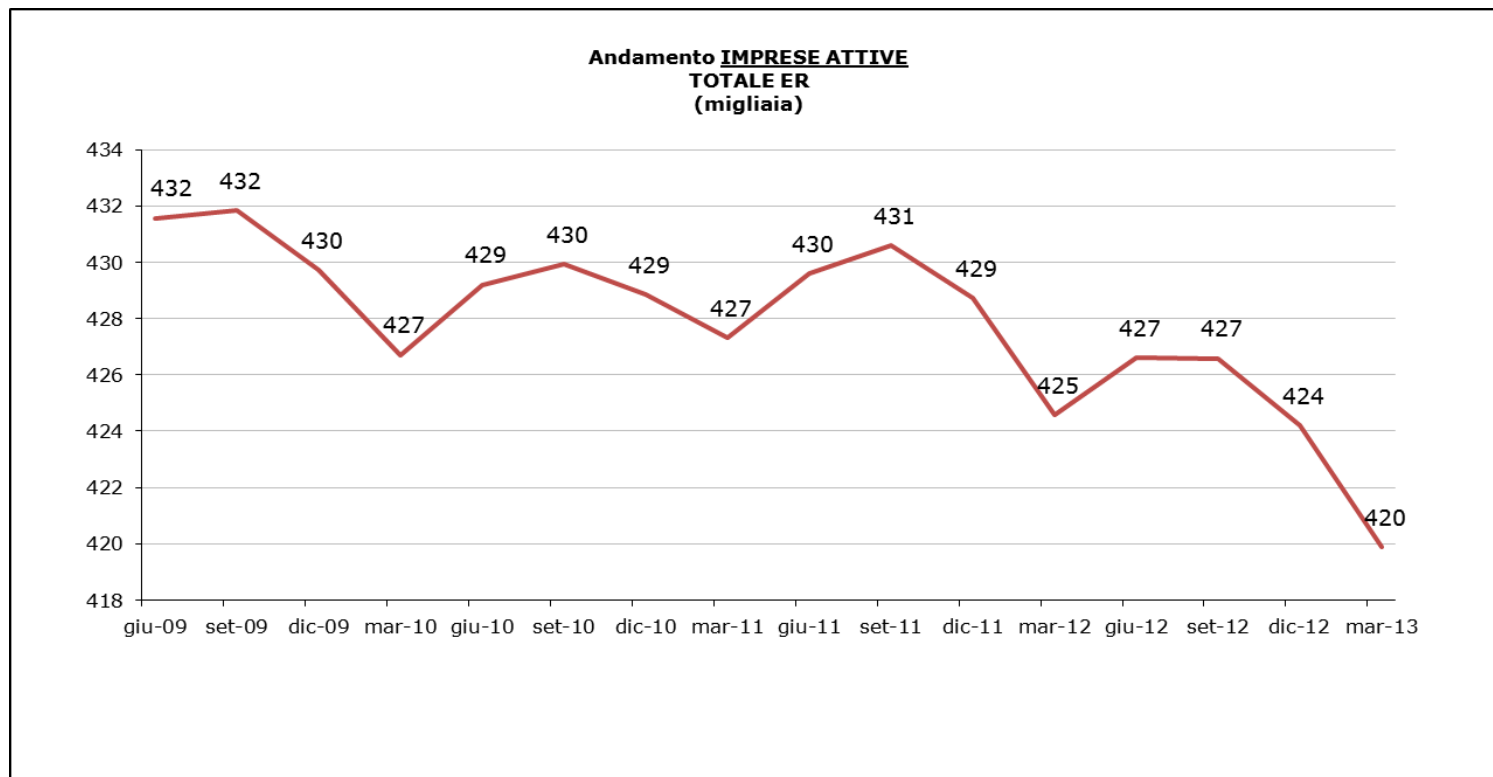
**Federazione
Banche di Credito Cooperativo
Emilia Romagna**

Tredicesimo forum congiunturale della micro e piccola impresa dell'Emilia Romagna

***“L’uscita dalla crisi è sempre più lontana.
L’export perde colpi, gli investimenti ancora al palo”***

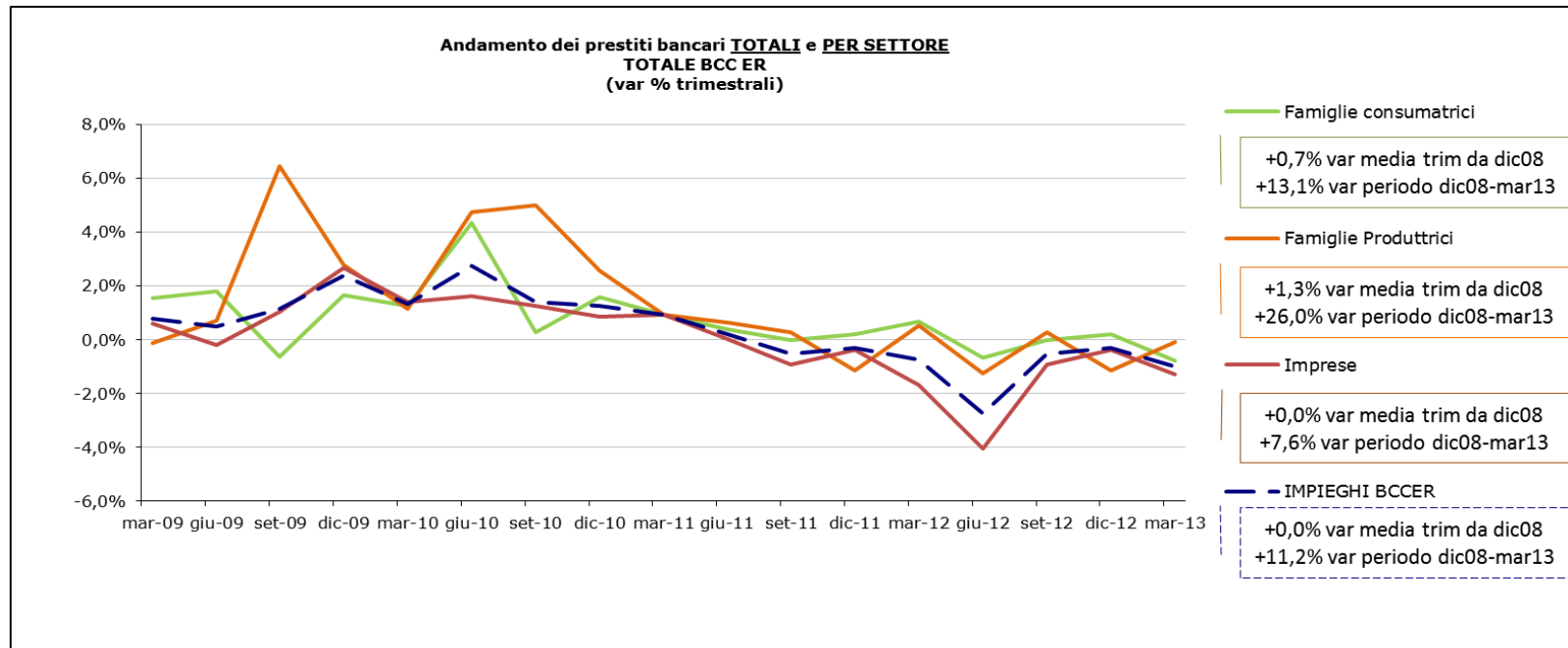
Bologna, 23 Maggio 2013

LE IMPRESE IN EMILIA ROMAGNA



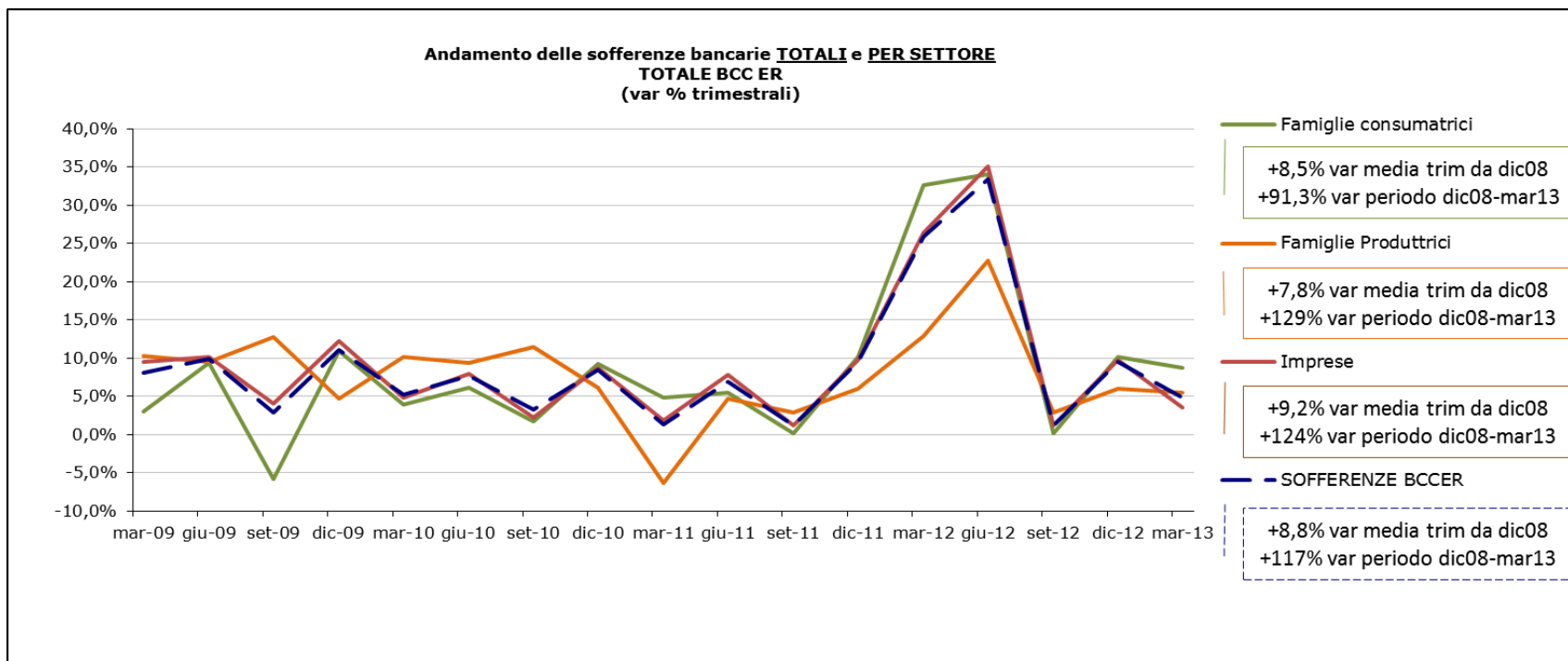
- Da giugno 2009 in Emilia Romagna si assiste ad un progressivo declino del numero di imprese attive. L'ultimo dato disponibile a marzo 2013 registra circa 420 mila imprese, il dato più basso da giugno 2009 ad oggi.
- La variazione totale di periodo da giugno 2009 a marzo 2009 è di circa il 3%.
- Nel corso del periodo di osservazione il numero di imprese attive in regione ha registrato una riduzione media trimestrale dello 0,4%.

LE BCC DELL' EMILIA ROMAGNA E I LORO NUMERI SULLE IMPRESE



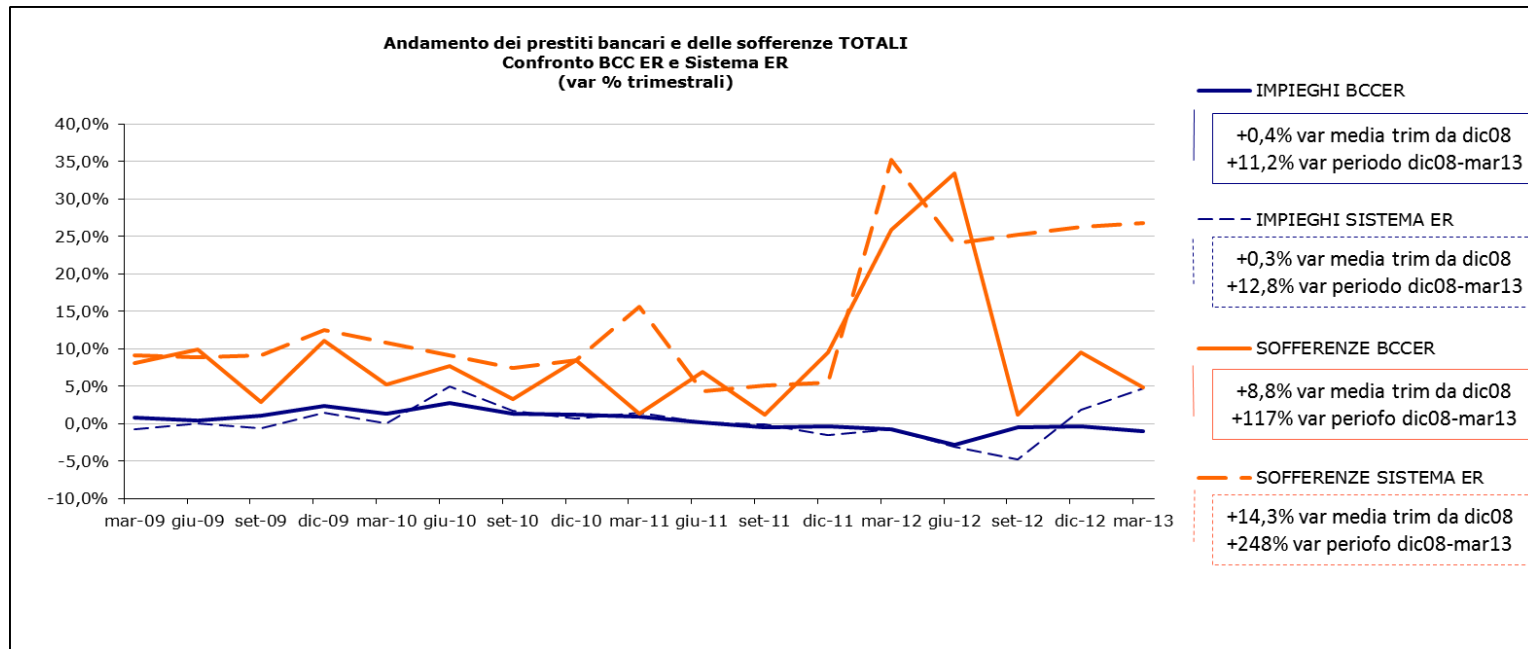
- Il primo trimestre del 2013 registra una lieve flessione dell'1% dei finanziamenti erogati.
- L'andamento trimestrale mostra come da dicembre 2008 le BCC dell'Emilia Romagna abbiano mantenuto invariato il livello di credito erogato sul territorio: la media delle variazioni trimestrali è infatti pari allo 0,0%.
- Complessivamente la variazione di periodo, tra dicembre 2008 e marzo 2013 rileva una crescita dell'11,2% del credito.
- È proseguito il finanziamento alle famiglie e in particolare alle famiglie produttrici che registrano nel periodo di osservazione una crescita media trimestrale dell'1,3%.

LE BCC DELL' EMILIA ROMAGNA E I LORO NUMERI SULLE IMPRESE



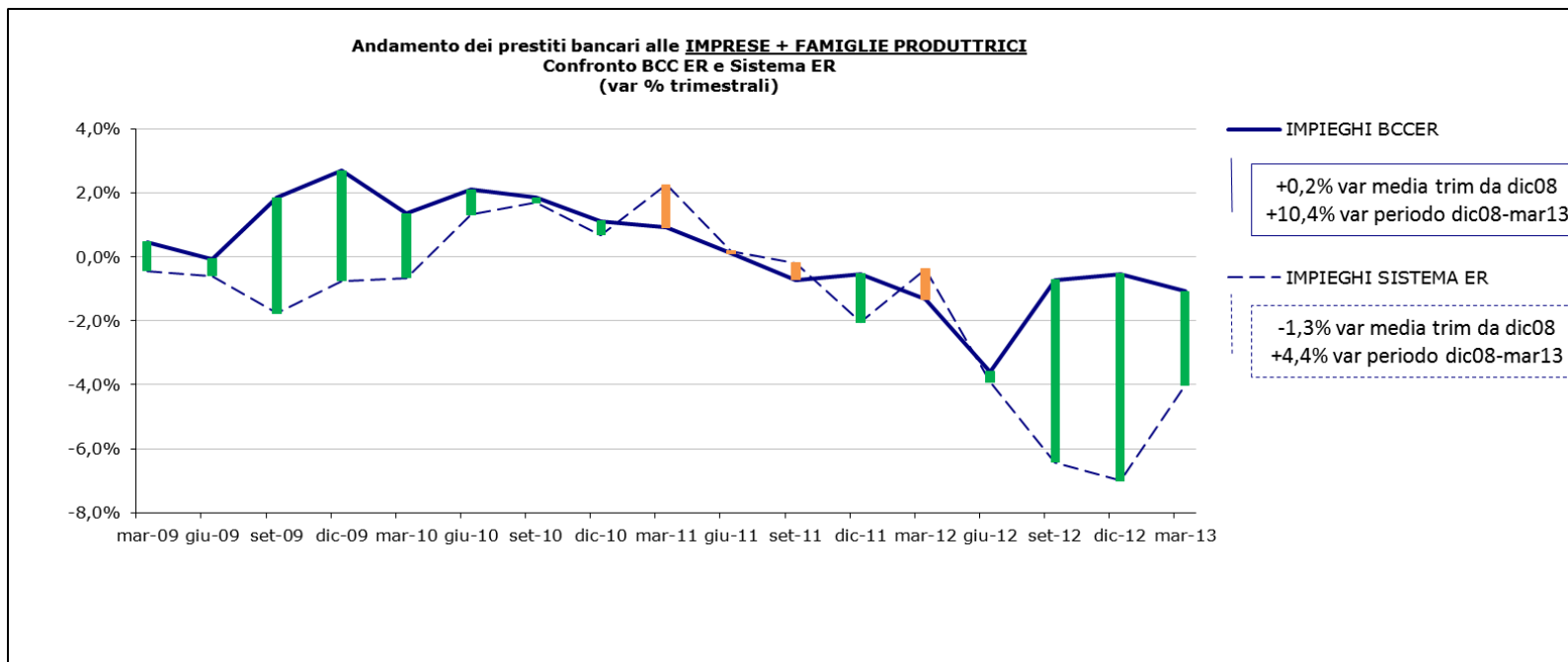
- Di contro ad una sostanziale stabilità nell'erogazione dei crediti, le BCC dell'Emilia Romagna hanno visto crescere le sofferenze ad un tasso medio trimestrale dell' 8,8% da dicembre 2008 a marzo 2013.
- La variazione di periodo (dicembre 2008-marzo 2013) registra un incremento del 117%, particolarmente elevato nel comparto imprese e famiglie produttrici.
- Si evidenzia come l'andamento del credito anomalo sulle imprese condizioni l'andamento del totale dell'aggregato.

LE BCC DELL' EMILIA ROMAGNA E IL CONFRONTO CON IL SISTEMA REGIONE



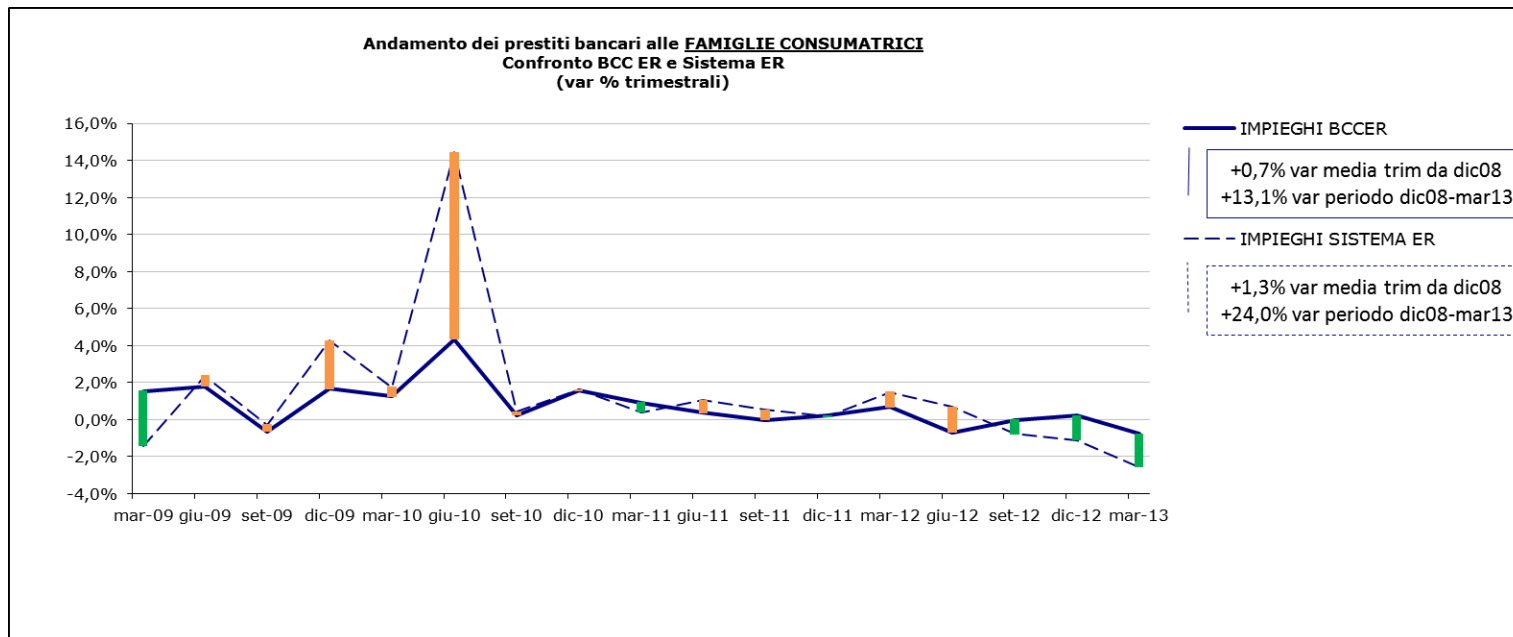
- Le BCC dell'Emilia Romagna escono avvantaggiate dal confronto con il sistema.
- Rispetto alla variazione media trimestrale hanno erogato in misura seppure leggermente superiore al sistema bancario regionale, ma soprattutto, rispetto ad esso, hanno visto una crescita delle sofferenze di gran lunga inferiore.
- La variazione di periodo mostra una crescita dei finanziamenti da parte del sistema regionale di 1,5 punti percentuali superiore alle BCC dell'Emilia Romagna (+12,8% contro +11,2%). Tuttavia tanto più elevata risulta essere la crescita delle sofferenze: +248% del sistema regionale contro il +117% delle BCC dell'Emilia Romagna.

LE BCC DELL' EMILIA ROMAGNA E IL CONFRONTO CON IL SISTEMA REGIONE



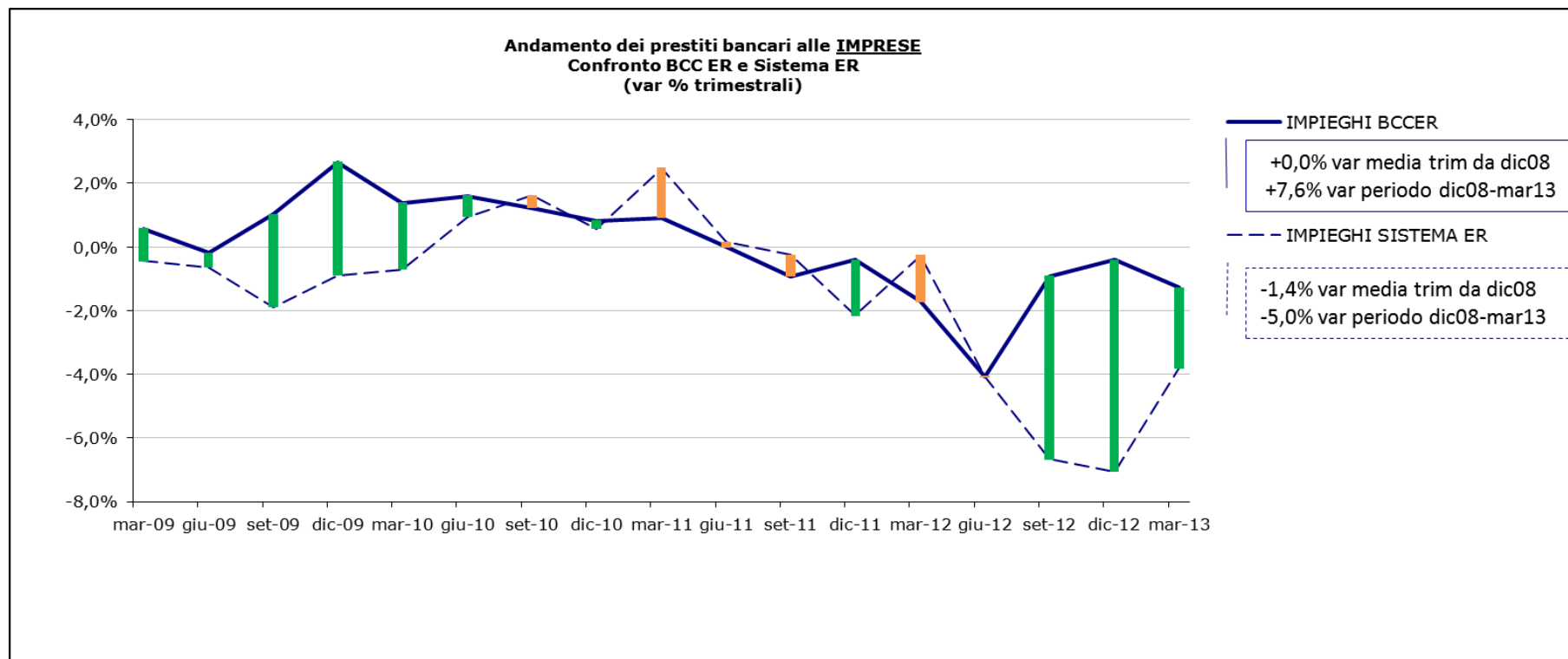
- Se si osserva l'andamento degli impieghi per settore di destinazione emergono spunti interessanti dal confronto con il sistema bancario regionale.
- Le BCC dell'Emilia Romagna hanno sostenuto imprese e famiglie produttrici nel corso del 2009 e del 2010 in misura superiore al resto del sistema (vedi gap positivi a vantaggio delle BCC). Tale attività è comunque proseguita con tassi di crescita positivi sul credito erogato anche nel corso del 2011. Gap nuovamente a favore delle BCC dell'Emilia Romagna si ripresentano dal secondo trimestre del 2012 e proseguono fino all'ultimo periodo di osservazione, marzo 2013.

LE BCC DELL' EMILIA ROMAGNA E IL CONFRONTO CON IL SISTEMA REGIONE

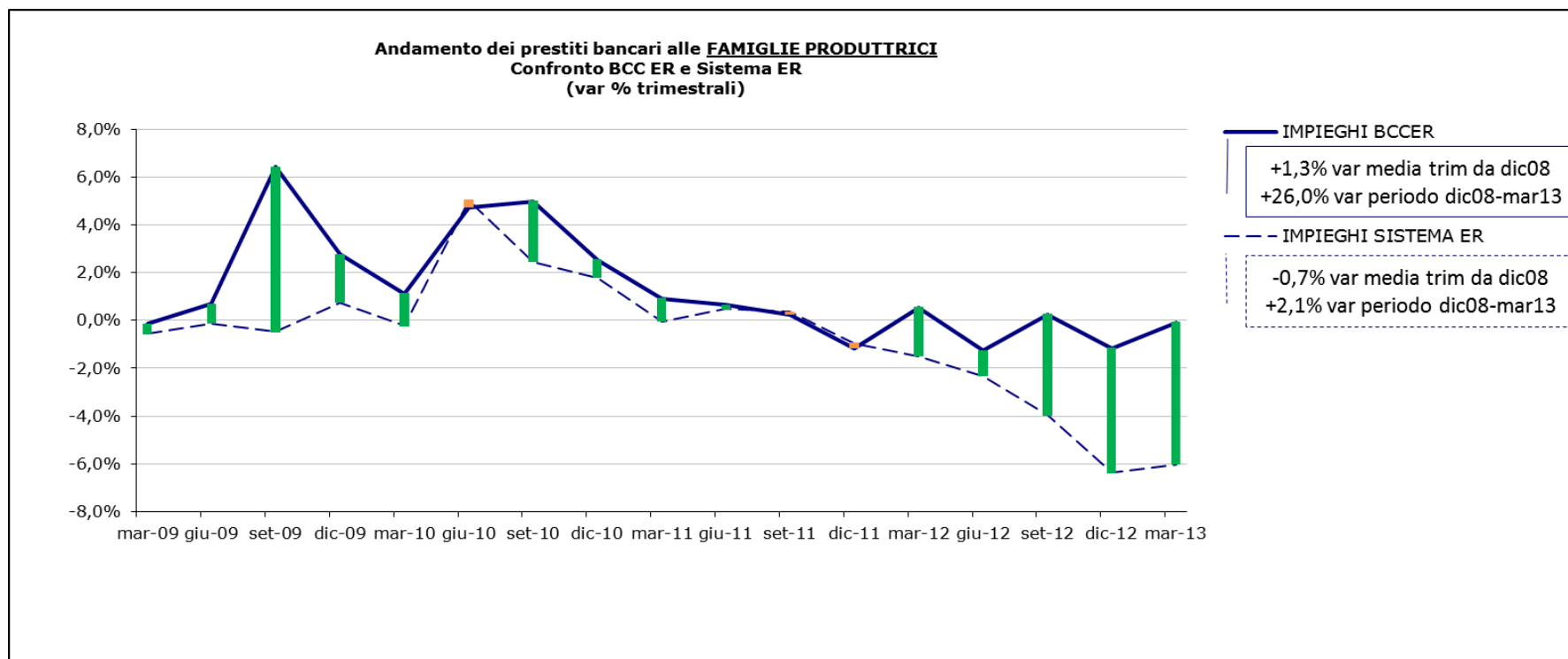


- La variazione di periodo dicembre 2008-marzo 2013 registra una crescita degli impieghi a imprese e famiglie consumatrici per le BCC dell'Emilia Romagna del 10,4% contro il 4,4% del sistema regionale. Anche la variazione trimestrale media registrata nel periodo di osservazione è favorevole alle BCC dell'Emilia Romagna.
- Il comparto delle famiglie consumatrici, pur presentando crescite di periodo e medie trimestrali positive, vede un gap di vantaggio per il sistema bancario regionale rispetto alle BCC dell'Emilia Romagna. Tale gap registra un'inversione a favore delle BCC dell'Emilia Romagna da settembre 2012.

LE BCC DELL' EMILIA ROMAGNA E IL CONFRONTO CON IL SISTEMA REGIONE



LE BCC DELL' EMILIA ROMAGNA E IL CONFRONTO CON IL SISTEMA REGIONE



LE BCC DELL' EMILIA ROMAGNA E LA SITUAZIONE SUL CREDITO

Profilo dell'esposizione	BCC			Sistema CC	Sistema bancario
	dic-12	Δ ann. (%)	Δ trien. (%)	Δ ann. (%)	Δ ann. (%)
Totale impieghi a clientela	12.889.425	-1,1	7,4	0,0	0,9
crediti in bonis vs clientela	10.950.458	-6,1	-1,4	-3,6	-1,6
crediti deteriorati vs clientela	1.938.967	41,8	116,6	28,6	23,4
sofferenze clientela	750.231	28,5	95,7	24,9	16,4
incagli clientela	867.187	45,3	145,0	24,2	29,8
past due e ristrutturati clientela	321.549	71,9	104,0	55,5	32,8

Profilo di rischio	BCC			Sistema CC	Sistema bancario
	dic-12	Δ ann. (%)	Δ trien. (%)	dic-12	dic-12
Inc. % crediti in bonis vs clientela	85,0	-4,5	-7,6	85,6	87,9
Inc. % crediti deteriorati vs clientela	15,0	4,5	7,6	14,4	12,1
Inc. % sofferenze clientela	5,8	1,3	2,6	6,5	6,2
Inc. % incagli clientela	6,7	2,1	3,8	6,1	3,9
Inc. % past due e ristrutturati clientela	2,5	1,1	1,2	1,9	1,9

- I dati aggregati della Federazione Emilia Romagna evidenziano la flessione su base annua degli impieghi (-1,1%) più marcata di quella registrata dal sistema BCC e dell'intero sistema bancario. L'evoluzione triennale mostra un incremento dell'aggregato superiore al 7%.
- Sono gli impieghi in bonis (-6,1%) a determinare la flessione rimarcando una dinamica più accentuata di quella mostrata dal sistema.
- Crescono per contro le partite deteriorate, anch'esse a velocità più sostenute del sistema trainate dall'ascesa annua di scaduti e ristrutturati (+71,9%), degli incagli (+45,3%) e delle S.
- L'incidenza dalle esposizioni deteriorate risulta maggiore del sistema BCC di 60 bps.

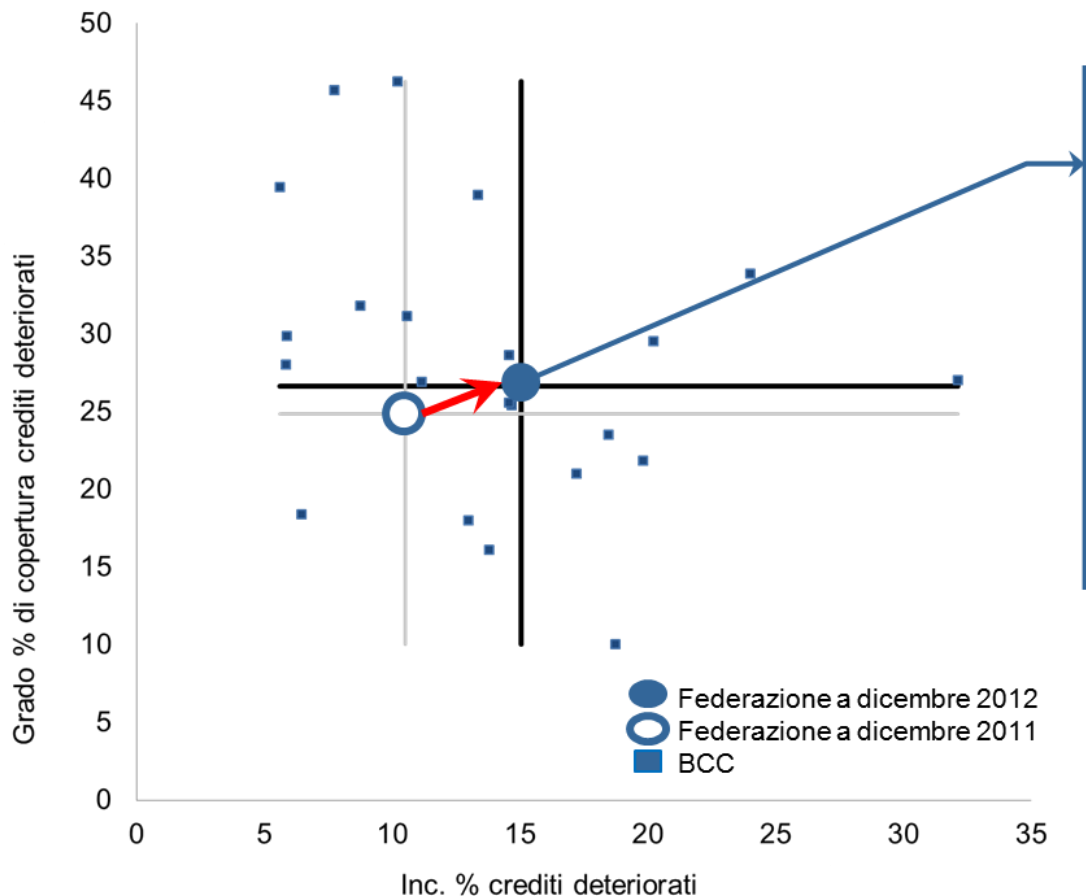
LE BCC DELL' EMILIA ROMAGNA E LA SITUAZIONE SUL CREDITO

Tassi di decadimento (%)	BCC		
	dic-12	Δ ann. (%)	Δ trien. (%)
ingressi a deteriorate _t / impieghi _{t-1}	8,4	2,7	3,8
sofferenza _t / impieghi _{t-1}	1,6	0,3	0,6
incaglio _t / impieghi _{t-1}	3,9	1,2	1,9
scadute e ristrutturate _t / impieghi _{t-1}	2,9	1,2	1,3

Grado di copertura (%)	BCC			Sistema CC giu-12	Primi 5 gruppi bancari giu-12
	dic-12	Δ ann. (%)	Δ trien. (%)		
Totale impieghi a clientela	4,4	1,3	2,4	3,6	5,2
crediti in bonis vs clientela	0,6	-0,0	0,0	0,3	0,6
crediti deteriorati vs clientela	26,6	1,8	5,6	24,3	40,3
sofferenze clientela	48,2	3,5	7,2	45,9	55,9
incagli clientela	16,5	2,8	7,2	10,9	23,3
past due e ristrutturati clientela	7,0	4,3	4,6	4,0	16,1

- Il tasso di decadimento risulta in crescita su base annua di circa 3pp e di quasi 4pp nell'arco dell'ultimo triennio mentre il grado di copertura risulta superiore a quello del sistema BCC su tutti i portafogli ma è più contenuto di quello mostrato dai primi 5 gruppi bancari.
- Questa situazione deriva dalla politica di gestione del credito che Bdl ha sollecitato in regione per molti istituti. Sono state infatti numerose le BCC che hanno scelto di adottare politiche di pulizia del portafoglio crediti predisponendo, con il supporto della Federazione, piani di risanamento finalizzati all'emersione di numerose partite deteriorate ed alla crescita, per quanto possibile, del grado di presidio del rischio.

LE BCC DELL' EMILIA ROMAGNA E LA SITUAZIONE SUL CREDITO



A dicembre 2012 la Federazione Emilia Romagna mostra un aumento del grado di copertura più contenuto di quello del profilo di rischio

- Le rettifiche dei crediti deteriorati mostrano una crescita annua del 52% a fronte del 42% delle partite deteriorate il che porta il grado di copertura a migliorare di quasi 2pp.
- La dinamica delle partite anomale unitamente alla contrazione degli impieghi propri totali determina però un peggioramento del profilo di rischio su base annua del 4,5%