

**RASSEGNA STAMPA**

**Iniziative varie  
CNA Emilia Romagna**

**giugno-luglio 2012**



**Emilia Romagna**

Rai radio

Cerca

HOME PROGRAMMI PODCAST RADIOUNOMUSICA RADIOUNOSPORT FREQUENZE GIORNALE RADIO RAI

Mi piace 7,2mila

# Baobab

l'albero delle notizie

Home • Archivio • Video • La fotogallery

Dal lunedì al venerdì dalle 16:40 alle 17:20

baobab@rai.it

Condividi

## La puntata del 31 maggio 2012

31 maggio 2012

**TERREMOTO: COSA SERVE PER FAR RIPARTIRE L'ECONOMIA** Paolo Govoni imprenditore edile di Copparo e presidente di Cna Emilia-Romagna (Confederazione Nazionale dell'Artigianato e della Piccola e Media Impresa) Ettore Prandini presidente Coldiretti Lombardia Giorgio Dal Negro presidente ANCI Veneto

**CONSIDERAZIONI DI BANKITALIA E LA CRISI DELLE BANCHE SPAGNOLE** Guido Gentili editorialista de Il Sole 24 Ore Prof Fabio Sdogati docente di economia internazionale al MIP Business School del Politecnico di Milano

**GREENING CAMP** Prof. Pier Luigi Celli Direttore generale dell'università Luiss Guido Carli di Roma

**Corrado Cini** Ministro dell'ambiente **GIORNATA CONTRO IL TABAGISMO: E' DAVVERO MEGLIO LA SIGARETTA ELETTRONICA?** Prof. Luigi Ianiri responsabile dell'ambulatorio per il fumo del policlinico Gemelli e Direttore della scuola di specializzazione in psichiatria dell'università Cattolica del Sacro Cuore di Roma

**LA RIVISTA LE SCIENZE INDAGA SULLE ORIGINI DELLA MONOGAMIA** Prof. Massimo Centini antropologo

**TERREMOTO** Enrico Grazioli Direttore de La Gazzetta di Modena

ASCOLTA

PODCAST

Mi piace

## Baobab al Giro

### 19° TAPPA TREVISO – ALPE DI PAMPEAGO / VAL DI FEMME

collegamenti con i nostri giornalisti Massimo Ghirrotto e Tarcisio Mazzeo al seguito del giro sulle moto

**Emanuele Dotto** giornalista sportivo del GR

**Giovanni Scaramuzzino** giornalista del GR1

### INTERVISTA a

**Christian Zorzi**, ex sciatore di fondo

### COLLEGAMENTO CON FRANCESCO GRAZIANI A PADOVA

**Ferdinando Camon** scrittore

## Fotogallery

## Contatti

sms 335-6992949

tel: 06 33172126

fax: 06 33172729

 indirizzo: Saxa Rubra Largo Willy De Luca 00188  
 Roma

## Baobab: L'Albero delle notizie

Marchio storico di Radio1, si propone di raccontare l'Italia e gli italiani attraverso l'approfondimento delle notizie del giorno, la testimonianza dei protagonisti e un frequente confronto con situazioni analoghe in Paesi a noi geograficamente e culturalmente vicini.

Un programma a cura di **Maria Teresa Torcia**

Coordinamento: **Gabriella Vasile**

Conducono **Tiziana Ribichesu - Francesco Graziani**

Assistenti al programma: **Arianna Biagi, Paola De Benedictis, Edoardo Rossi, Elena Zabeo**  
 Regia **Alex Messina**

## I Conduttori

**Francesco Graziani**, 43 anni, laurea in Storia contemporanea, giornalista parlamentare, lavora per il Giornale Radio Rai da undici anni. Ha condotto le edizioni del Gr2 del mattino.



**Tiziana Ribichesu** per molti anni ha accompagnato il risveglio degli italiani con la rubrica economica del mattino. Dopo un'incursione in TV come inviata de "L'una Italiana" su Rai Tre, è stata vice caporedattore nella Redazione Costume e Società.

## Podcast

Baobab del 31 maggio 2012  
 Scarica e riascolta la puntata...

Baobab del 30 maggio 2012  
 Scarica e ascolta la trasmissione...



AKI ARABIC | AKI ENGLISH | AKI ITALIANO | SALUTE | LABITALIA | WASHINGTON CHIAMA ROMA | MUSEI ON LINE | IMMEDIAPRESS

portale del Gruppo Adnkronos

Lunedì 4 Giugno 2012

seguidi su: [Facebook] [Twitter] [LinkedIn] [RSS] [YouTube] [Google+] [Newsletter]

CERCA NEL SITO CON GOOGLE trova

NEWS | DAILY LIFE | REGIONI | AKI ITALIANO | AKI ENGLISH | LAVORO | SPECIALI | SECONDOMA | MEDIACENTER | TV | PROMETEO | LIBRO DEI FATTI

DATI | POLITICHE | SINDACATO | PROFESSIONI | FORMAZIONE | WELFARE | VIDEO | AUDIO

Almanacco del giorno - Oroscopo - Meteo - Mobile - iPad - SMS

Lavoro > Politiche > Cna Emilia Romagna: danni gravissimi da terremoto, reagire subito



LABITALIA

# Cna Emilia Romagna: danni gravissimi da terremoto, reagire subito



ultimo aggiornamento: 21 maggio, ore 17.42

Il presidente Paolo Cogoni: "Colpita anche zona del Bolognese".

[Facebook] condividi

la newsletter di labitalia

Ogni settimana le notizie nella tua mailbox. Iscriviti, è gratis

Un sogno? Realizzalo! **GROUPON**

Fino a **-70%**

Qui

\*Esempio di offerta in arrivo

Annunci Google

**Outlet Elettronica -70%**

Le Ultime Novità nelle Tecnologia. Approfitta le Offerte Subito! Letsbonus.com

**Prestiti Pensionati INPS**

Tasso Agevolato Fino a 50.000 € Richiedi Ora Preventivo! www.Convenzioneinps.it

**Dentisti in Croazia**

Denti ad un prezzo più basso? In Croazia è più conveniente! Centro-Dentale-Zagabria.com

**Adnkronos su facebook**

Mi piace | Piace a 48.651 persone.

PIU POPOLARI | ATTIVITÀ DEGLI AMICI

Devi accedere a Facebook per vedere i consigli dei tuoi amici

**NEWS** Maltempo, arriva ondata di freddo polare. Temperature in picchiata fino a 10 gradi - Adnkronos Cron

1.290 persone consigliano questo elemento.

commenta 0 | vota 2 | invia stampa

[Facebook] Mi piace | Tweet | [Google+] | [LinkedIn] | [YouTube] | [RSS]

Bologna, 21 mag. (Labitalia) - "Si deve intervenire subito, per evitare che la situazione diventi sempre peggiore. La dimensione del fenomeno non è stata ancora ben compresa nella sua gravità. Le zone che, dal punto di vista economico e produttivo, hanno subito i danni più rilevanti sono le province di Modena, Ferrara e anche Bologna. In particolare, nella provincia di Modena i territori di Finale Emilia, San Felice sul Panaro e tutta la zona verso Ferrara; nel Ferrarese la zona di Cento, Sant'Agostino; nella provincia di Bologna il territorio di Crevalcore e Pieve di Cento". E' fortemente preoccupato il presidente di Cna Emilia Romagna, Paolo Cogoni, che, con LABITALIA, commenta i danni causati, dal sisma di ieri, sul tessuto produttivo emiliano.

Annunci Google

**Outlet Elettronica -70%**

Le Ultime Novità nelle Tecnologia. Approfitta le Offerte Subito! Letsbonus.com

**Dentisti in Croazia**

Denti ad un prezzo più basso? In Croazia è più conveniente! Centro-Dentale-Zagabria.com

Secondo Cogoni, infatti, "ci sono danni molto rilevanti, che, al di là dei capannoni crollati, consistono soprattutto nelle attività ferme; per questo si deve operare subito tutti insieme per ripartire subito le aziende che hanno subito e che oggi quindi non producono".

Anche perchè, come spiega il presidente della Cna regionale, "abbiamo ricevuto una cinquantina di segnalazioni da imprese del mondo 'Cna', con aziende che hanno subito tutti danni rilevanti". Per questo, conclude Cogoni, "ci siamo già mossi prendendo contatti con il governo, la Regione, le istituzioni locali". "E anche con le banche -aggiunge- che hanno l'occasione per rivestire un ruolo importante sul territorio, aiutando le imprese colpite. Di certo se non si interviene subito rischiamo di sommare

i danni del terremoto a quelli della crisi che ha già colpito pesantemente il territorio".

dentro Lavoro

TV IGN ADNKRONOS



TV IGN ALL CHANNELS

in evidenza



Adnkronos su Google Currents

Ora anche in versione ebook il Libro dei fatti 2012, il bestseller che racconta l'Italia e il mondo

Accordo tra Samsung e



The sounds of London 3

Cd e volume: Shopping in ...

€7.80

prevnext

123

Cronaca

## Terremoto: Bologna, alle 'Aldini' laboratorio permanente di educazione sismica

N. commenti 0

Condividi

    |  Altro

commenta

12/06/2012

VotaQual è il tuo stato d'animo?

Triste

0

Stupito

0

Allegro

0

Arrabbiato

0

- A
- A
- A

Bologna, 12 giu. - (Adnkronos) - Un laboratorio permanente di educazione sismica all'interno dell'Istituto professionale 'Aldini Valeriani' di Bologna e una mostra con oltre 90 pannelli e prestazioni multimediali, alcuni laboratori sulla fisica del sisma e sui sistemi costruttivi previsti dalla normativa antisismica, oltre a documentari e filmati interattivi. E' l'iniziativa realizzata con il contributo di Cna Costruzioni Emilia Romagna organizza che giovedì' prossimo alle 11 fara' visita all'Istituto.

I laboratori e la mostra interesseranno un'area di circa mille metri quadrati, il laboratorio dell'Istituto e il cantiere edile. Verranno cposi' illustrati i moderni sistemi di costruzione con simulazione del comportamento delle strutture in cemento armato e in acciaio in caso di sisma e simulazione del comportamento delle maggiori tipologie costruttive.

La mostra sara' inaugurata a settembre a latere di un Convegno sul costruire in sicurezza al quale parteciperanno tra gli altri, oltre Cna Costruzioni, l'assessore regionale alla Protezione Civile Paola Gazzolo, i sindaci dei Comuni emiliano romagnoli colpiti dall'attuale terremoto ed il sindaco de L'Aquila Massimo Cialente.

 0



www.cilcal.it

la Repubblica.it | L'Espresso | Kata Web

Off local miojob | D | Imiol bro.it



# la Repubblica BOLOGNA.it

Mercoledì 13.06.2012 Ore 17.14

Cerca:   Cerca

Cerca:  Google Cerca

- Home
- Cronaca
- Sport
- Foto
- Video
- Annunci
- Asto-Appalti
- Lavoro
- Motori
- Negozi
- Edizioni

## IN EDICOLA



Leggi il quotidiano

Per abbonarsi  
Prezzi  
Consulta una copia

LOGIN

## LE ULTIME NOTIZIE

### Terremoto: Bologna, alle 'Aldini' laboratorio permanente di educazione sismica

Bologna, 12 giu. - (Adnkronos) - Un laboratorio permanente di educazione sismica all'interno dell'Istituto professionale 'Aldini Valeriani' di Bologna e una mostra con oltre 90 pannelli e prestazioni multimediali, alcuni laboratori sulla fisica del sisma e sui sistemi costruttivi previsti dalla normativa antisismica, oltre a documentari e filmati interattivi. E' l'iniziativa realizzata con il contributo di Cna Costruzioni Emilia Romagna organizza che giovedì prossimo alle 11 fara' visita all'Istituto. I laboratori e la mostra interesseranno un'area di circa mille metri quadrati, il laboratorio dell'Istituto e il cantiere edile. Verranno cposi' illustrati i moderni sistemi di costruzione con simulazione del comportamento delle strutture in cemento armato e in acciaio in caso di sisma e simulazione del comportamento delle maggiori tipologie costruttive. La mostra sara' inaugurata a settembre a latere di un Convegno sul costruire in sicurezza al quale parteciperanno tra gli altri, oltre Cna Costruzioni, l'assessore regionale alla Protezione Civile Paola Gazzolo, i sindaci dei Comuni emiliano romagnoli colpiti dall'attuale terremoto ed il sindaco de L'Aquila Massimo Cialente.

(12 giugno 2012 ore 20.32)

#### PUBBLICA QUI IL TUO ANNUNCIO PPN



**trivago®: Hotel -78%**  
 Compara hotel tra + di 100 siti web e risparmia con trivago!  
 Vedi l'offerta



**Corsi Universitari Online**  
 L'Università del Futuro è On Line. Contattaci Ora!  
[www.uniecampus.it](http://www.uniecampus.it)



**Conto Tascabile CheBanca!**  
 La carta prepagata ricaricabile a 1€ al mese. Scopri!  
[www.chebanca.it](http://www.chebanca.it)

**LAPORTA & LE FINESTRE**  
 CASA, UFFICIO, COMUNITA'  
[www.laporta.it](http://www.laporta.it)

**55%**  
**incentivi statali**  
 su finestre e porte blindate

**PASSA A WIND.**  
 Scegli trasparenza, semplicità e convenienza.  
 TROVA IL NEGOZIO PIÙ VICINO >

**ULTIMORA ADNKRONOS**  
 17:00  
 Terremoto: 30 giugno 'Un sorriso per l'Emilia' con tanti artisti, da Povia a Zanicchi  
 16:45  
 Terremoto: Abrate (Smò), impegno militari importante come missioni estero  
 Le altre notizie

**DA REPUBBLICA.IT**  
 Alla Camera il voto sul ddl anticorruzione Il Governo incassa la prima fiducia  
 Vertice Ue, Monti riferisce alla Camera "Nei prossimi giorni operazione crescita"  
 Anarchici informali, arresti in tutta Italia "Vicini al gruppo che sparA² ad Adinolfi"

**TESTATE LOCALI**

**MULTIMEDIA**  
 Kappa Futurfestival, due giorni di grande musica a Torino

**REPUBBLICA TV**

Repubblica RADIO TV

**ANNUNCI (BOLOGNA ED EMILIA ROMAGNA)**

**Appartamenti**  
 CALZOLARI Via Bologna (BO) 73 mq  
 Buono n. bagni 1 1 piano cucina. Cucinotto  
 Posto auto Ippodromo laterale saliceto  
 interno silenzioso in condominio. ....

**Appartamenti**  
 Cervia (RA) 320 mq Affare casa d' epoca al  
 primo piano 140 mq con affaccio sulla  
 piazza più mq 180 sottotetto recuperabile  
 con soffitti alti e . . .

**Negozi**  
 mazzolari 3 Via Vendita 60 mq Buono  
 Riviera Adriatica - Cervia OCCASIONE  
 negozio di 60 mq adiacenze piazza garibaldi



ULTIMA ORA: 14:43 DL SVILUPPO. TRIVELLE, LEGAMBIENTE: PETROLIO ITALIA? PER 30 MESI 14:21 (LZ)

[HOME](#)
[PRODOTTI](#)
[CHI SIAMO](#)
[CONTATTI](#)

 RICERCA  

 DIRE WELFARE REDAITTORE SOCIALE  
 DIRE POLITICO  
 DIRE AMBIENTE  
 weSPORT blog  
 DIRE LAZIO - munio pi  
 DIRE EMILIA ROMAGNA

GIOCHI e SCOMMESSE

 DIRE LAZIO  
 IV Municipio notizie  
 Cemento? No grazie

[Archivio numeri precedenti](#)

 In-Forma  
 L'ESCLUSIVA SULLA MAGGIORAZZA

[Archivio numeri precedenti](#)

## SPECIALI

- [Le interviste di Dire.it](#)
- [Week end culturali](#)
- [Scientificamente](#)
- [RSM Banche & Futuro](#)
- [160° Unità d'Italia](#)
- [Abruzzo-  
Giovani&Scuola](#)
- [Dossier](#)
- [Minori](#)
- [Sanità](#)

 SERVIZIO RSS

## EMILIA ROMAGNA

## INTERVISTA/ "Capannoni crollati a norma. Ma la norma... non è a norma"

Roberto Franchini, presidente regionale di Cna costruzioni, dà la sua lettura dei crolli in seguito al terremoto



BOLOGNA - I capannoni industriali crollati per il terremoto in Emilia-Romagna erano a norma, anche se le travi erano semplicemente appoggiate ai pilastri e non fissate. Il problema è che la legge di riferimento con cui sono state realizzate queste strutture non era adeguata, perché fino al 2009 la zona non era considerata sismica. Roberto Franchini, presidente

regionale di Cna costruzioni, dà la sua lettura dei fatti rispetto a quanto accaduto nel modenese e nel ferrarese in seguito al terremoto del 20 maggio scorso. Franchini è stato uno dei relatori al convegno organizzato dall'associazione ingegneria sismica italiana proprio sul tema delle costruzioni resistenti al terremoto e dell'adeguamento degli edifici esistenti. Al contrario dei capannoni industriali, sottolinea il dirigente Cna, le case hanno retto meglio perché costruite con "criteri più giusti". Per garantire maggiore sicurezza alle strutture produttive esistenti, comunque, basterebbe fissare fra loro travi e pilastri.

**Franchini, perchè sono crollati capannoni industriali recenti, mentre quelli più vecchi sono rimasti in piedi?**

Il problema è questi fabbricati sono strutture realizzate in zone non considerate sismiche. Si tratta di strutture semplicemente appoggiate, per cui sotto l'effetto del terremoto scivolano le coperture rispetto ai pilastri e quindi c'è il collasso.

**Quindi i capannoni non erano a norma?**

No, tutte le strutture sono a norma. Quello che è stato realizzato è stato fatto con le norme del periodo. E' evidente però che qualcosa non ha funzionato, le norme non erano adeguate.

**In ogni caso non erano strutture costruite per resistere anche a un sisma di quella magnitudo.**

Sì, non erano adatte. Non erano costruzioni antisismiche perché non si pensava che la zona fosse soggetta a interventi sismici. Dopo l'ultima normativa nazionale e l'integrazione regionale, ora abbiamo delle zone sismiche definite. Quindi, anche dove prima si pensava non ci fosse la possibilità di un terremoto, adesso si pensa invece che possa intervenire un sisma, così com'è avvenuto. E in effetti adesso tutte le strutture devono essere adeguate anche alla normativa antisismica e non si dovrebbe più verificare quanto accaduto nei nostri Comuni.

**A quando risale il cambiamento del quadro legislativo?**

La normativa nazionale è del 2007, mentre la legge regionale è del 2009: definisce le aree sismiche, le elenca, le caratterizza e definisce cosa si debba fare in quelle aree. E più o meno tutto il territorio regionale è stato considerato sismico, escluse poche parti. Quindi direi che adesso ci siamo, tutte le strutture dal 2009 in avanti dovrebbero essere realizzate con il criterio dell'antisismica.

**Insieme ai capannoni industriali, anche i supermercati sono stati danneggiati. Il problema è lo stesso?**

Sono stati costruiti tutti con gli stessi criteri. Nelle zone già considerate sismiche i fabbricati sono già antisismici, nelle zone non considerate sismiche sono tutti fatti allo stesso modo. Mi risulta infatti che la Coop di Finale emilia abbia proprio dei problemi strutturali legati alla tipologia di struttura che è stata utilizzata.

**Le case, invece, hanno retto di più.**

Dalle informazioni che ho io, e sono stato anche sul posto, i fabbricati di

[ACCEDI AI NOTIZIARI / AREA UTENTI](#)

 Username   
 Password   


DIRE GIOVANI.IT

 San Marino  
 BANCHE & FUTURO  
 FOTOGRAFIA DEL SISTEMA FINANZIARIO DEL TITANO

 DIRE LAZIO - IL RESTO DELLE NOTIZIE  
 Tutto quello che non avete letto negli ultimi 7 giorni

 DALLA SCUOLA  
 il giornale degli studenti  
 INVIA I TUOI CONTRIBUTI A [dallaascuola@direascuola.it](mailto:dallaascuola@direascuola.it)

 PRESENTATO AL TGI  
 guarda il servizio

 PROVINCIA DI ROMA Assessorato alle Politiche del Lavoro e Formazione  
 LAVORARE IMPARANDO Apprendistato  
 IMPARARE LAVORANDO  
 la Provincia ti dà una mano

 Negli arcani maggiori dei tarocchi tutti gli arcani della vita di un uomo  
 Claudio Widmann  
 Gli arcani della vita  
 Una lettura psicologica dei tarocchi  
 Pagine: 464  
 Prezzo: 65 euro  
 Isbn: 978-88-7487-051-6  
 Formato: 24x30 

 newsletter  
 DIRE MINORI  
 minori@dire.it  
 CLICCA QUI! PER AVERE IL NOTIZIARIO

 newsletter  
 DIRE SANITÀ  
 SALUTE / PROFESSIONI  
 CLICCA QUI! PER AVERE IL NOTIZIARIO

AREA MULTIMEDIALE  
VISUALIZZA I CONTENUTI  
DEL SITO:



LINK ESTERNI



**DIRE GIOVANI** *dire* FUTURO  
FESTIVAL DELLE GIOVANI IDEE  
**REPORTER**  
Gli articoli occulti



**DIRE GIOVANI**  
*dire* FUTURO

FESTIVAL DELLE GIOVANI IDEE

**LA POSITIVITÀ DEI GIOVANI  
NONOSTANTE GLI ADULTI**

Più di 200 scuole,  
30mila ragazzi al Festival  
delle giovani idee.

**Video, foto e interviste**



**XAOS systems**  
ICT Solution Provider

civile abitazione hanno resistito molto meglio dei capannoni industriali. Circa il 95% dei fabbricati sottoposti a verifica sono agibili, evidentemente grazie alla tipologia costruttiva. Anche fabbricati degli anni '50 e '60, dunque proprio al di fuori della normativa antisismica, hanno resistito bene perchè magari costruiti con criteri mediamente giusti.

**Come si può correre ai ripari? Si possono rinforzare gli edifici esistenti non costruiti secondo le recenti normative antisismiche, per evitare crolli in futuro?**

I terremoti colpiscono le strutture sempre in modo diverso, è molto complicato gestire questa cosa. Pur essendo matematica, non è una scienza perfetta. A grandi linee, però, direi che sui fabbricati artigianali, quelli con le strutture semplicemente appoggiate, probabilmente il fatto di incernierare le travi e collegarle ai pilastri potrebbe essere utile per evitare lo scivolamento.

15 giugno 2012

Le notizie del sito Dire sono utilizzabili e riproducibili, a condizione di citare espressamente la fonte «Agenzia Dire» e l'indirizzo «www.dire.it»

Home » Attualità » Sisma: CNA restauratori in campo per il recupero del patrimonio artistico

# Sisma: CNA restauratori in campo per il recupero del patrimonio artistico

mercoledì, 20 giugno 2012, 17:46 Attualità Commenta

Tra i tanti danni creati dal sisma sono inestimabili quelli che riguardano il patrimonio storico, artistico e architettonico. Per aiutare nel recupero di questi beni sono scesi in campo anche i restauratori di Cna che hanno dato la loro disponibilità ad aiutare la sovrintendenza. E poi c'è un'ulteriore iniziativa organizzata a Bologna.



Tags: cna restauratori sisma sovrintendenza terremoto



**Autore**  
Articolo scritto da: Giada Guida | 596 articoli inseriti

## Scrivi un commento

Utilizza **gravatar** per personalizzare la tua immagine

**Nome (richiesto)**

**Mail (richiesta, non verrà divulgata)**

**Sito web**

**Commento**

« Accusati di omicidio saranno scarcerati per una svista del tribunale **Ustica: verso il trentaduesimo anniversario** »

## PROPOSTA IMMOBILIARE

LIDO DELLE NAZIONI!

News più lette | **Ultim'ora** | Commenti | Tags

- 1 Terremoto: l'analisi de "Il Sole 24 ore"
- 2 Landi "la Libertas riparte dalle nostre giovani"
- 3 Sabatini raggiunto accordo triennale con Poeta
- 4 Concerto per l'Emilia: due milioni e mezzo di euro raccolti per solidarietà ai terremotati
- 5 Il presidente dei Warriors Benassi "è stato un duro colpo, ma siamo pronti a ripartire"



**Link** **Sondaggio**

- >> **Publideo2** Il CdM ha approvato l'abolizione delle Province. Sei d'accordo?
- >> **Telecentro**
- >> **Telestense** >>  SI
- >> **Utilities: il Centro Annunci** >>  No
- >>  Non so

Vedi i risultati

>> **Archivio Sondaggi**





## EDILIZIA IN CRISI/1

## "Il settore delle costruzioni rischia di sparire"



I sindacati lanciano l'allarme relativo al sistema emiliano-romagnolo. Indetto a Bologna uno sciopero generale di Cgil, Cisl e Uil perché che in occasione della ripresa post-sisma si deroghi al patto di stabilità [Leggi la notizia](#)

## EDILIZIA IN CRISI/2

## Cna. "Lo sciopero dei lavoratori edili è immotivato"



Una nota di Cna Costruzioni dell'Emilia Romagna replica a stretto giro all'annuncio dei sindacati, pronti alla protesta di venerdì 29 giugno. "In questa fase difficile e drammatica per la nostra regione, auspichiamo un maggior senso di responsabilità da parte di tutti" [Leggi la notizia](#)

LA VITA È GIÀ  
ABBASTANZA  
COMPLICATA

## ★ IN PRIMO PIANO



INVIA UN SMS AL 45500

È il numero attivato dalla Protezione civile per l'emergenza sisma. Permette di donare 2 euro

## Dalla Regione 20 milioni per l'apprendistato



In arrivo dalla Giunta incentivi messi a disposizione delle imprese che assumono giovani apprendisti. Uno strumento per rendere più qualificato chi ha tra i 15 e i 25 anni [Leggi la notizia](#)

## Bombarda alla guida dell'Autodromo di Modena



Eletto dai soci di Vintage SpA il successore di Franco Neri. Fondatore e numero uno di BER Racing Italy, il nuovo presidente Maurizio Bombarda sarà affiancato da Angelo Borghi nel ruolo di ad e Livio Grassi, consigliere e socio di riferimento [Leggi la notizia](#)

## € IL PUNTO SU PIAZZA AFFARI di Stefano Catellani



Puntata del 15 giugno

## Emak apre una filiale distributiva in Brasile



Emak do Brasil Industria Ltda, con sede a Curitiba nello stato del Paraná, si occuperà della distribuzione sul territorio brasiliano dei prodotti del Gruppo Emak a marchio Oleo-Mac. E anche i prodotti di Comet e Tecomec [Leggi la notizia](#)

## Legacoop Servizi: 'Perseguire chi non applica il Ccnl'



Il presidente emiliano-romagnolo e vice-presidente nazionale Amuzzi parla dopo la circolare del Ministero del Lavoro che ha indicato i contratti di lavoro da ritenere validi per tutti. E si rivolge alle imprese: "Non acquistino servizi da chi opera al di fuori delle regole" [Leggi la notizia](#)

## VIA EMILIA FINANZA

Notizie in tempo reale

28/6/2012 A Reggio Emilia "The 7th FPNL PhD Symposium on FluidPower", 28/6/2012 Marr (Cremona): il 5/7 in pagamento cedola 0,10 euro per 40 anni, 28/6/2012 Cooperare per Crescere: la risposta di CIR food alla crisi, 28/6/2012 Bioera: Daniela Garnerò Santanche' nominata presidente e consigliere, 28/6/2012 marilena ferrari (art'è) entra nel board best union company



## SPECIALI

SPI-CGIL REGGIO EMILIA

## Bellico riparte dal distretto di Mirandola

## Social network e innovazione: da Pmi a "Impresa 2.0"



economia&amp;Imprese

lavoro

greenEconomy

quiMODENA

quiREGGIO EMILIA

quiBOLOGNA

quiREMIANO

giovedì, 28 giugno 2012



## Lavoro

### Cna. "Lo sciopero dei lavoratori edili è immotivato"

Una nota di Cna Costruzioni dell'Emilia Romagna replica a stretto giro all'annuncio dei sindacati, pronti alla protesta di venerdì 29 giugno. "In questa fase difficile e drammatica per la nostra regione, auspichiamo un maggior senso di responsabilità da parte di tutti"



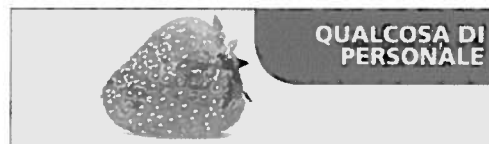
**BOLOGNA, 27 GIU. 2012** - CNA Costruzioni dell'Emilia Romagna, che raggruppa in regione le oltre 20.000 imprese associate, dice la sua in merito allo sciopero regionale indetto da CGIL, CISL e UIL per i lavoratori dell'edilizia, legno e affini per venerdì 29 giugno e alla manifestazione a Bologna davanti alla sede dell'ANCE. Un'iniziativa ritenuta "sbagliata e inopportuna in un momento quale quello attuale di crisi nera nel settore".

"Il 2012 sarà infatti il quinto anno consecutivo che vede il comparto in calo con una perdita secca del -25,8 per cento rispetto al 2008 - prosegue la nota della Confederazione - Negli ultimi cinque anni sono cessate 27.000 imprese e sono andati perduti oltre 320.000 posti di lavoro. Una situazione che rischia di peggiorare ulteriormente per il blocco degli investimenti ed il reiterato ritardo nei pagamenti innanzitutto da parte della Pubblica Amministrazione".

Mentre in queste settimane è in essere la contrattazione a livello provinciale, il Presidente regionale di CNA Costruzioni Roberto Franchini afferma che "non ci risulta che le trattative siano state interrotte. Pertanto lo sciopero appare immotivato e con contorni non ben definiti. Auspichiamo pertanto, specie in questa fase difficile e drammatica per la nostra regione, un maggior senso di responsabilità da parte di tutti".

 invia la notizia

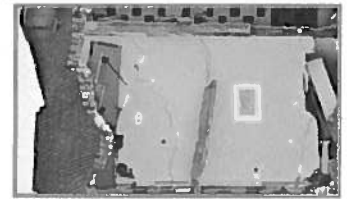
 Stampa la pagina

LA VITA È GIÀ  
ABBASTANZA  
COMPLICATA



## IN PRIMO PIANO



INVIA UN SMS AL 45500

E' il numero attivato dalla Protezione civile per l'emergenza sisma. Permette di donare 2 euro



## IL PUNTO SU PIAZZA AFFARI

di Stefano Catellani



Puntata del 15 giugno

## VIA EMILIA FINANZA

Notizie in tempo reale

re 28/6/2012 A Reggio Emilia "The 7th FPNI PhD Symposium on FluidPower".  
 re 28/6/2012 Marr (Cremonini): il 5/7 in pagamento cedola 0,10 euro per 40 anni  
 re 28/6/2012 Cooperare per Crescere: la risposta di CIR food alla crisi  
 re 28/6/2012 Bioera: Daniela Garnero Santanche' nominata presidente e consigliere  
 re 28/6/2012 marilena ferrari (art'è) entra nel board best union company



SPECIALI

SPI-CGIL REGGIO EMILIA

## **(ER) LAVORO. CNA: SCIOPERO EDILI-LEGNO IMMOTIVATO E INOPPORTUNO**

FRANCHINI: TRATTATIVE IN CORSO, SERVE PIU' SENSO RESPONSABILITA'

(DIRE) Bologna, 28 giu. - Lo sciopero regionale proclamato dai sindacati dell'edilizia e del legno per domani rappresenta "un'iniziativa sbagliata e inopportuna in un momento quale quello attuale di crisi nera nel settore". Lo afferma la Cna costruzioni, replicando con una nota alle dichiarazioni rilasciate ieri dai segretari regionali di Fillea-Cgil, Filca-Cisl e Feneal-Uil.

Il 2012 sara' "il quinto anno consecutivo che vede il comparto in calo con una perdita secca del -25,8% rispetto al 2008", ricorda l'associazione dell'artigianato. Inoltre, negli ultimi cinque anni "sono cessate 27.000 imprese e sono andati perduti oltre 320.000 posti di lavoro": una situazione che "rischia di peggiorare ulteriormente per il blocco degli investimenti ed il reiterato ritardo nei pagamenti innanzitutto da parte della pubblica amministrazione", si avverte nella nota. Questa situazione e' sui tavoli della contrattazione che in queste settimane e' in corso a livello provinciale e, come afferma il presidente regionale di Cna costruzioni, Roberto Franchini, "non ci risulta che le trattative siano state interrotte". Pertanto lo sciopero appare "immotivato e con contorni non ben definiti", attacca Franchini: "Auspichiamo pertanto, specie in questa fase difficile e drammatica per la nostra regione, un maggior senso di responsabilita' da parte di tutti".

**OGGI IN REGIONE**

**Sciopero edilizia  
La Cna: un errore  
c'è troppa crisi**

«E' una iniziativa sbagliata e inopportuna in un momento quale quello attuale di crisi nera nel settore». E' il giudizio di Cna Costruzioni, che in Emilia Romagna associa oltre 20 mila imprese, sul lo sciopero regionale indetto per oggi da Cgil, Cisl e Uil nel settore dell'edilizia e legno. «Il 2012 - dice la nota di Cna - sarà infatti il quinto anno consecutivo che vede il comparto in calo con una perdita secca del -25,8% rispetto al 2008. Negli ultimi cinque anni sono cessate 27.000 imprese e sono andati perduti oltre 320.000 posti di lavoro. Un situazione che rischia di peggiorare ulteriormente per il blocco degli investimenti e il reiterato ritardo nei pagamenti innanzitutto da parte della pubblica amministrazione. Questa situazione è sui tavoli della contrattazione e come afferma il presidente regionale di CNA Costruzioni Roberto Franchini «non ci risulta che le trattative siano state interrotte. Pertanto lo sciopero appare immotivato e con contorni non ben definiti».

# Cna. 'Lo sciopero dei lavoratori edili è immotivato'

Emilianet 14844 Crea Alert 22 ore fa

- Una nota di Cna Costruzioni dell'Emilia Romagna replica a stretto giro all'annuncio dei sindacati, pronti alla protesta di venerdì 29 giugno. 'In questa fase difficile e drammatica per la nostra ...

Leggi la notizia

**twitter**

blogstreetnews (Blogstreet.it) Crias, Cna annuncia lo sciopero della fame contro il blocco del credito  
<http://t.co/GEfBr9pp> #sicilia

Persone presidente roberto franchini

Organizzazioni: cna costruzioni

Luoghi: emilia romagna bologna

Tags: regione sciopero



CONDIVIDI QUESTA PAGINA SU



Tag Persone Organizzazioni Luoghi Prodotti

DAI BLOG (3)

## musica & sfilata!

Peccato che domani c'è lo sciopero dei mezzi pubblici, polevo già andare a Torino al Cna per portare la mia relazione con foto della sfilata 2007, vorrà dire che andrò Lunedì. L'ideale sarebbe ...

Passione Bianconera - 21-7-2011

## oggi sciopero

Interranno anche delegazioni delle associazioni imprenditoriali e di categoria: Acli, Agci, Apisarda, ArciSardegna, Casartigiani, Cia, Claa, Cna, Coldiretti, Confagricoltura, Confartigianato, ...

ALCHIMIA - 5-2-2010

## perù, tlc e pallottole

... le associazioni del comparto agricolo Convención Nacional del Agro (Conveagro), Junta de Usuarios del Riego (JUR) e Confederación Nacional Agraria (CNA) hanno sospeso lo sciopero ed i blocchi ...

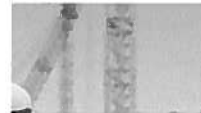
my heart is a fist - 24-2-2008

## CITTA'

Milano	Palermo	Perugia
Roma	Firenze	Cagliari
Napoli	Genova	Trento
Bologna	Catanzaro	Potenza
Venezia	Ancona	Campobasso
Tonno	Trieste	Aosta
Bari	L'Aquila	

Altre città

## FOTO



Cna. 'Lo sciopero dei lavoratori edili è immotivato'


Emilianet - 22 ore fa

1 di 1

Gli articoli sono stati selezionati e posizionati in questa pagina in modo automatico. L'ora o la data visualizzate si riferiscono al momento in cui l'articolo è stato aggiunto o aggiornato in Libero 24x7



CHI SIAMO
PERCHÉ
STAFF
SISTEMA CNA
UFFICI



- ULTIME NOTIZIE
- SERVIZI
- UNIONI
- CAF CNA
- SERVIZI ONLINE
- IO L'IMPRESA
- FORMAZIONE
- LAVORO @ CNA
- CONVENZIONI
- CREDITO
- FINANZIAMENTI

il vero **valore** sta  
nella **condivisione**

**ME/TA**  
**PREZZO**

Scopri il vero valore della tua attività e il tuo business. CNA ti offre un servizio di consulenza personalizzato per valutare il tuo business e il tuo patrimonio immobiliare. CNA ti offre un servizio di consulenza personalizzato per valutare il tuo business e il tuo patrimonio immobiliare.

**CNA**

Consiglio Nazionale delle Artigiani e delle Piccole e Medie Imprese

RICERCA
RICERCA AVANZATA

Cerca

Parola intera

ULTIME NOTIZIE


**MUZZARELLI. LAVORARE PER UNA CULTURA GREEN IN UNA LOGICA DI SISTEMA FRA ISTITUZIONI E IMPRESE**



**L'Assessore regionale nel corso del convegno promosso oggi a Bologna da CNA Ind ca la strategia per l'efficienza energetica in Emilia Romagna**

**Coscienza del cambiamento, cultura verde, ricerca e risparmio.**  
 Queste le parole chiave emerse nel corso del convegno sull'efficienza energetica svoltosi questa mattina a Bologna. D'accordo imprese, tecnici e istituzioni. Parole chiave anche alla base della strategia che la Regione Emilia-Romagna si è data per raggiungere l'efficienza energetica. Lo ha affermato l'assessore **Gian Carlo Muzzarelli**: "la Regione ha puntato sul cambiamento, sul miglioramento della cultura del risparmio e sull'innovazione per rispondere alle mutate esigenze della comunità. E questo in una logica di sistema con le imprese. Con il Piano Energetico ed il Piano Triennale abbiamo destinato a questo obiettivo, risorse importanti". "Nel 2014 - ha proseguito l'assessore saremo in grado di costruire abitazioni in classe A e dare così risposte in termini di efficienza, risparmio e sicurezza".

L'appello a fare sistema è stato prontamente raccolto da CNA "Le nostre imprese - ha spiegato **Moreno Barbanì** responsabile regionale CNA per le politiche energetiche - sono pronte ad una collaborazione che consenta di procedere rapidamente a realizzare diffusi interventi di efficientamento energetico. La riqualificazione energetica del patrimonio immobiliare nella regione è il nostro obiettivo". "Importante investire in ricerca - conclude Barbanì - perché attraverso l'innovazione si possono attivare tecniche e prodotti tecnologici più green, nell'edilizia, nelle costruzioni e nella meccanica ed essere così in grado di tornare a competere sul piano internazionale".


Un rilancio ed una ripresa produttiva che può coinvolgere oltre 20.000 piccole e medie imprese e 240.000 addetti del settore.




[BOOKMARK](#) 
[Translate](#)

[CNA NEWS](#)
[MUSICA MAESTRO](#)
[CON I PIEDI PER TERRA](#)
[ZODIACO](#)
[COMUNI ALLA RIBALTA](#)
[POKER NIGHT](#)
[YELLOW](#)
[IDEE/INVESTITORI](#)
[SALUTE & SANITÀ](#)


Ultimo aggiornamento: giovedì, 21 giugno 2012 alle 12:20
 [Contatti](#)
[Redazione](#)
[Programmi](#)
[Frequenze](#)
[Palinsesto](#)
[Studio 18 Karat](#)
[Pubblicità](#)
[Bologna Fiere](#)
[Notizie](#)
[Commenti](#)



Per info, offerte o preventivi chiamaci!

**0533 / 673030**

**TOMASI** *tourism*



[Home](#)
[Attualità](#)
[Calendario](#)
[Cronaca](#)
[Cultura](#)
[Economia](#)
[Extra](#)
[Opinioni](#)
[Politica](#)
[Sanità](#)
[Scienze](#)
[Spettacolo](#)
[Sport](#)
[Lavoro](#)

Home » Economia » Efficienza energetica: le proposte di tecnici e imprese

# Efficienza energetica: le proposte di tecnici e imprese

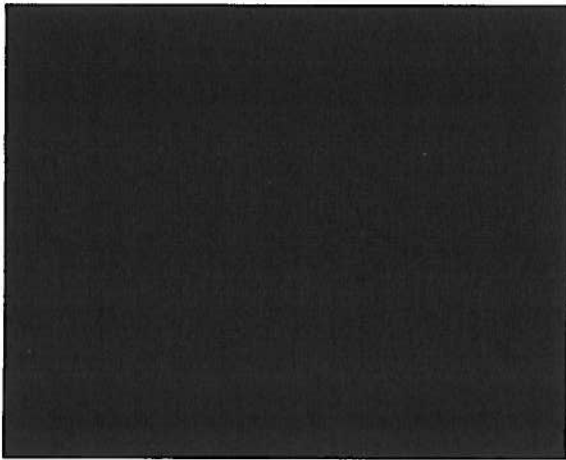
(video)

giovedì, 21 giugno 2012, 12:20


[Economia](#)

[Commenta](#)

Riqualficazione ed efficientamento energetico. E' da qui che passa il futuro della nostra società in termini di patrimonio immobiliare. Tre sono stati i convegni, a Reggio Emilia, Cesena e Bologna, nel corso dei quali sono state presentate le proposte di CNA Emilia-Romagna, federazione degli ingegneri e dei periti industriali della regione. Riflessioni che si articolano in 16 punti.



Tags [Attività Produttive](#) [cna energia](#) [efficientamento energetico](#) [Gian Carlo Muzzarelli](#) [green economy](#)



**Autore**  
 Articolo scritto da: [Giada Guida](#) | 596 articoli inseriti

## Scrivi un commento

Utilizza **gravatar** per personalizzare la tua immagine

**Nome (richiesto)**

**Mail (richiesta, non verra' divulgata)**

**Sito web**

**Commento**

Scopri come su [www.supergioco.it](http://www.supergioco.it)

[News più lette](#)
[Ultim'ora](#)
[Commenti](#)
[Tags](#)

1. Terremoto: l'analisi de "Il Sole 24 ore"
2. Landi: "la Libertas riparte dalle nostre giovani"
3. Sabatini: raggiunto accordo triennale con Poeta
4. Concerto per l'Emilia: due milioni e mezzo di euro raccolti per solidarietà ai terremotati
5. Il presidente dei Wamors Benassi: "è stato un duro colpo, ma siamo pronti a ripartire"

[Link](#)
[Sondaggio](#)

- >> [Publivideo2](#) Il CdM ha approvato l'abolizione delle Province Sei d'accordo?
- >> [Telecentro](#)
- >> [Telestense](#) >>  SI
- >> [Utilities: il Centro Annunci](#) >>  No
- >>  Non so

Vedi i risultati

>> [Archivio Sondaggi](#)



## L'Emilia dopo il sisma Le imprese

Terremoto, l'appello a Roma:  
«Abbiamo le settimane contate»

Le aziende: «Questa deve essere vissuta come un'emergenza nazionale»  
Muzzarelli: «Decreto da migliorare, ma la sicurezza non è burocrazia»

## Protezione civile

Agibilità,  
tra 10 giorni  
la scadenza

Ancora dieci giorni di tempo per chiedere la verifica di agibilità sulle case nelle aree terremotate. La dead line stabilita dal capo della protezione civile Franco Gabrielli scade il 7 luglio. «È necessario — ha detto Gabrielli — disporre del dato complessivo sulle case per consentire di pianificare le azioni di assistenza alla popolazione».

Le strutture finora controllate dalla Protezione civile sono 18.604: 6.301 sono state dichiarate agibili; 4.220 temporaneamente o parzialmente agibili; 8.083 inagibili. Si tratta di «una quota minoritaria» degli edifici coinvolti dal sisma (circa 50 mila), molti dei quali «risultati agibili a una verifica speditiva o per i quali non è stata avanzata alcuna richiesta di sopralluogo».

Intanto, sono già 40 i detenuti che potrebbero partecipare alle attività di ricostruzione. L'ipotesi — accolta con favore dal ministro della Giustizia Paola Severino — è stata al centro di un incontro tra l'assessore alle Politiche sociali Teresa Marzocchi e il vice-capo dipartimento dell'amministrazione penitenziaria Luigi Pagano. I detenuti, ospitati nelle carceri della Regione, hanno già intrapreso un percorso di reinserimento sociale.

«Abbiamo le settimane contate». Per una volta al coro si uniscono tutti: la Regione e le associazioni di categoria, dagli industriali ai cooperatori passando per commercianti e artigiani. Se lungo la via Emilia le imprese non ripartiranno appena dopo l'estate si rischia tanto.

Così, in questi giorni, gli sherpa stanno lavorando a Roma per mettere a punto, insieme ai parlamentari, una serie di emendamenti migliorativi del decreto per la ricostruzione. L'avviso al governo è stato notificato dal presidente di Confindustria Emilia Romagna, Maurizio Marchesini, dalle colonne del Sole 24 Ore. «Abbiamo tempo fino a settembre o le imprese usciranno dal mercato», ha sentenziato il numero uno di via Barberia. Del resto, il bollettino (provvisorio) del terremoto fa tremare i polsi: 5.000 imprese danneggiate per oltre 25 mila addetti coinvolti in un'area che produce circa 15 miliardi di euro annui (1,9% del Pil nazionale). La conta dei danni supera i 4 miliardi di euro. Sul decreto il *cahier de doléances* degli imprenditori è articolato in quattro punti: pochi finanziamenti (2,5 miliardi a fronte di danni molti superiori), sospensione dei versamenti contributivi fino a settembre (la richiesta era giugno 2013), fondo di garanzia poco incisivo e norme troppo penalizzanti sul versante della sicurezza. Dal canto suo, la Regione condivide l'impianto di richieste al governo e al Parlamento. Ma sulla questione delle caratteristiche antisismiche degli impianti le sfumature sono diverse. «Il nostro impegno è quello di fare bene e presto con il sostegno alle azioni per la sicurezza compresa quella sismica», ha spiegato l'assessore regionale alle Attività produttive, Giancarlo Muzzarelli. «Abbiamo consentito di ricorrere per l'agibilità a professionisti di fiducia e abbiamo introdotto la provvisoria — ha continuato l'assessore —. Sui 18 mesi per il miglioramento sismico ci so-

## Hanno detto



Regione  
L'assessore  
Giancarlo  
Muzzarelli

Sarebbe importante poter prolungare di un anno la sospensione degli adempimenti fiscali



Legacoop  
Il leader  
regionale  
Cattabiani

Si rischia di deindustrializzare di un'area chiave. Il governo deve fare la sua parte



Cna  
Il segretario  
regionale  
Morelli

Prima volta che il Paese si confronta con un sisma in un'area ad alta capacità produttiva

no approfondimenti a patto di non continuare a tacciare di burocrazia le norme per salvare l'incolumità delle persone». Detto questo anche per Muzzarelli il decreto «è un primo importante passo ma non è sufficiente». «Siamo per prolungare di un anno la sospensione degli adempimenti fiscali — ha aggiunto —. Proponiamo un credito d'imposta sul 50% dei nuovi investimenti; chiediamo di usare il fondo di rotazione per il credito agevolato alle grandi imprese e di prolungare la scadenza del bonus per le ristrutturazioni edilizie».

In attesa di capire con quali modifiche il decreto uscirà dalle aule romane è chiaro che lungo la via Emilia il livello di preoccupazione ha superato i livelli di guardia. «Abbiamo le settimane contate, per le imprese perdere tempo vuol dire il venir meno delle condizioni per andare avanti», ha affermato il numero uno di Legacoop regionale, Paolo Cattabiani. Dal quale arriva un plauso «al lavoro dei sindaci e degli enti locali». Discorso un po' diverso invece per il governo: «Dico che va fatto tutto ciò che è possibile per creare le condizioni per ripartire — ha argomentato Cattabiani —. Siamo in emergenza è il rischio è la deindustrializzazione di un'area chiave del Paese. Questa deve essere vissuta come emergenza nazionale, è essenziale che il governo faccia la sua parte».

Stessa musica anche per gli artigiani di Cna. «L'urgenza è grave e reale — ha rincarato la dose il segretario regionale Gabriele Morelli — è la prima volta che ci misuriamo come Paese con un terremoto in un'area ad alta capacità produttiva. Le richieste delle forze economiche non sono sinonimo di egoismo ma un grido d'allarme per la tenuta del sistema competitivo del nostro Paese. Ripartire non è interesse solo nostro». Anche dagli artigiani arriva l'invito ad accogliere una serie di emendamenti «per velocizzare le pro-

cedure per l'agibilità, qui sono presenti molti aspetti che non aiutano la ripartenza». Sulla stessa lunghezza d'onda anche Coldiretti. «I finanziamenti stanziati dal decreto non bastano perché i danni sono molto più ingenti — ha dichiarato il direttore generale dell'associazione degli agricoltori, Gianluca Lelli —. Sarebbe auspicabile che il commissario, Vasco Errani, costituisca un ufficio che superi la burocrazia e i diversi orientamenti degli enti locali perché non avvengano disparità di trattamenti tra comune e comune».

Altra preoccupazione degli agricoltori riguarda il tema delle garanzie del fondo di rotazione: «È uno strumento utile soprattutto per ripartite, speriamo che arrivino garanzie anche sulla fase successiva all'emergenza». Contro la sospensione (breve) dei tributi si scaglia, infine, Concommercio. «È assurdo che arrivi solo a settembre, dopo quella data rischiamo una botta dalla quale non ci si riprenda più», ha detto il presidente regionale Ugo Margini.

Marco Madonia

© RIPRODUZIONE RISERVATA

(ER) ENERGIA. CNA-INGEGNERI-PERITI: 16 PROPOSTE PER EVITARE CRISI  
"PATRIMONIO IMMOBILIARE E' VECCHIO ED ANCHE SUPER-'ENERGIVORO'"

(DIRE) Bologna, 19 giu. - Il sisma che ha colpito l'Emilia-Romagna "ripropone con drammaticita' il tema della riqualificazione del patrimonio immobiliare della regione e della sua messa in sicurezza". Lo risottolinea la Cna dell'Emilia-Romagna mettendo l'accento sul fatto che si tratta di "un patrimonio vecchio, che e' anche fortemente energivoro e che richiede quindi urgenti interventi di riqualificazione ed efficientamento energetico". Oltre alla sicurezza anti-sisma, dunque, secondo gli artigiani e' bene prevenire anche "il rischio di un futuro shock energetico ed evitare di dover modificare bruscamente la nostra vita quotidiana". Nonostante si sia gia' "fatto molto per migliorare l'efficienza energetica delle nostre citta' e delle nostre case- spiega Moreno Barbani, responsabile delle politiche energetiche di Cna Emilia-Romagna- la nostra societa' non e' al sicuro da crisi che, in un futuro piu' o meno vicino, possono mettere radicalmente in discussione il modo in cui viviamo (e consumiamo energia)".

Per questo l'associazione artigiana ritiene necessario "un impegno straordinario e collettivo per prevenire questi rischi; la priorita' assoluta si chiama 'Efficienza energetica'". Da qui nasce l'appello alla collaborazione tra istituzioni e forze sociali. Cna (che associa in regione oltre 20.000 imprese che si occupano dei diversi aspetti legati all'efficienza energetica), Ordine degli ingegneri e Collegi dei Periti industriali, hanno infatti organizzato tre giornate di confronto e discussione, con esponenti delle Istituzioni, delle Universita', di associazioni di consumatori e ambientaliste. In questi tre incontri vengono presentate 16 proposte "per fare subito un salto di qualita' nelle politiche per l'efficienza energetica in Emilia-Romagna ed accelerare il processo di riqualificazione di edifici e citta'". (SEGUE)

(Com/Mac/ Dire)

(ER) ENERGIA. CNA-INGEGNERI-PERITI: 16 PROPOSTE PER EVITARE CRISI -  
2-

(DIRE) Bologna, 19 giu. - "Quello che ci proponiamo- prosegue Barbani in una nota- e' di dar vita ad un processo di collaborazione attraverso il quale procedere rapidamente ed efficacemente verso una stagione di diffusi interventi di efficientamento energetico". Le tre iniziative si svolgono nel contesto della Settimana europea dell'energia sostenibile (18-22 giugno): oggi a Reggio Emilia, domani a Cesena e giovedi' a Bologna (nella Sala polivalente della Regione in viale A. Moro 50 alle 9,30 dove interverra' anche l'assessore regionale Gian Carlo Muzzarelli). In questi tre incontri, appunto, vengono presentate

16 proposte di imprese e tecnici "per fare subito un salto di qualità nelle politiche per l'efficienza energetica in Emilia Romagna ed accelerare così il processo di riqualificazione di edifici e città". Al tempo stesso, viene lanciato un appello per "un confronto di merito rapido e produttivo che porti a risultati concreti, forti e condivisi".

Tra le proposte presentate: l'introduzione dell'obbligo di diagnosi dettagliate nei certificati energetici degli immobili esistenti; la creazione di un catasto regionale degli impianti termici e gestione regionale del sistema delle ispezioni; l'informatizzazione e regionalizzazione di tutta la procedura di trasmissione dei rapporti di controllo da parte delle imprese; l'esecuzione di controlli sull'efficienza degli impianti, e prevenzione e applicazione di sanzioni per situazioni non corrispondenti ai requisiti minimi previsti dalla legislazione vigente.

(Com/Mac/ Dire)





## Poletti: "Presto un'unica grande centrale cooperativa"



Il presidente di Legacoop annuncia in tempi brevi la fusione di Legacoop con Confcooperative e Agci. Un progetto che non riguarda solo l'agricoltura, ma tutti i settori [Leggi la notizia](#)

## Edifici che risparmiano energia, la tre giorni di Cna



La ricostruzione post sisma come pretesto per pensare a una riqualificazione di abitazioni e luoghi di lavoro anche sotto l'aspetto dell'efficienza energetica. Se ne parla in tre convegni organizzati da Cna Emilia-Romagna [Leggi la notizia](#)

## Il made in Emilia-Romagna va in Brasile



Rappresentato da una selezione di aziende, il sistema produttivo della regione ha partecipato a "Momento Italia Brasile". Una missione concepita per dare un'opportunità di internazionalizzazione alle piccole e medie imprese [Leggi la notizia](#)

## L'agroalimentare emiliano romagnolo fa scuola



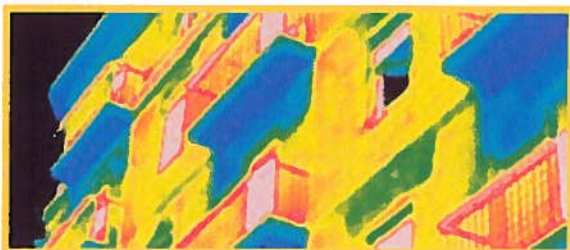
Le imprese della filiera agroindustriale della regione hanno rappresentato l'Italia in Brasile. Nel corso di un focus a Curitiba, in Paraná, l'eccellenza dell'Emilia-Romagna è stata presa come punto di riferimento dalle realtà del posto [Leggi la notizia](#)

## A Bologna in fiera la mobilità a metano

## Merola ai negozianti: "No a retromarce sui Tdays"

## Edifici che risparmiano energia, la tre giorni di Cna

**La ricostruzione post sisma come pretesto per pensare a una riqualificazione di abitazioni e luoghi di lavoro anche sotto l'aspetto dell'efficienza energetica. Se ne parla in tre convegni organizzati da Cna Emilia-Romagna**



**BOLOGNA, 19 GIU. 2012** - Non solo antisismiche. Abitazioni e aziende dell'Emilia Romagna devono essere anche a basso consumo energetico. La pensa così la Cna regionale che ha promosso tre incontri in tre città della regione. Un tema, quello della riqualificazione del patrimonio immobiliare, pesantemente tornato d'attualità in seguito ai terremoti del 20 e del 29 maggio. Un patrimonio vecchio, che è anche fortemente energivoro e che richiede quindi urgenti interventi di riqualificazione ed efficientamento

energetico. I consumi continuano a crescere; le risorse si riducono: come prevenire il rischio di un futuro shock energetico ed evitare di dover modificare bruscamente la nostra vita quotidiana?

**"Nonostante si sia fatto molto** per migliorare l'efficienza energetica delle nostre città e delle nostre case - spiega Moreno Barbani, responsabile delle politiche energetiche di Cna Emilia Romagna - la nostra società non è al sicuro da crisi che, in un futuro più o meno vicino, possono mettere radicalmente in discussione il mondo in cui viviamo e consumiamo energia". Occorre quindi un impegno straordinario e collettivo per prevenire questi rischi. La priorità assoluta si chiama "Efficienza Energetica".

**Va in questa direzione** l'appello alla collaborazione tra tutte le istituzioni e le forze sociali che viene dal mondo della piccola impresa e delle professioni tecniche. CNA (che associa in regione oltre 20.000 imprese che si occupano dei diversi aspetti legati all'efficienza energetica), Ordine degli Ingegneri e Collegi dei Periti Industriali dell'Emilia Romagna, hanno organizzato tre giornate di confronto e discussione, che vedono la partecipazione di esponenti delle istituzioni, delle università, di associazioni di consumatori e ambientaliste. "Quello che ci proponiamo - prosegue Barbani - è di dar vita ad un processo di collaborazione attraverso il quale procedere rapidamente ed efficacemente verso una stagione di diffusi interventi di efficientamento energetico".

**Le tre iniziative** si svolgono nel più ampio contesto della Settimana Europea dell'Energia Sostenibile (18-22 giugno), nel corso della quale si terranno centinaia di eventi nelle più importanti città europee.

**Cna e Federazione degli Ingegneri e Collegi dei Periti Industriali**, nel corso di tre giornate: 19 giugno a Reggio Emilia, 20 giugno a Cesena e 21 giugno a Bologna (presso la Sala Polivalente della Regione in viale A. Moro 50 ore 9,30, interverrà anche l'assessore regionale Gian Carlo Muzzarelli) presentano 16 proposte di imprese e tecnici per fare subito un salto di qualità nelle politiche per l'efficienza energetica in Emilia Romagna ed accelerare così il processo di riqualificazione di edifici e città. Al tempo stesso, le tre Organizzazioni chiedono un confronto di merito rapido e produttivo che porti a risultati concreti, forti e condivisi. Tra le proposte presentate: l'introduzione dell'obbligo di diagnosi dettagliate nei certificati energetici degli immobili esistenti; la creazione di un catasto regionale degli impianti termici e gestione regionale del sistema delle ispezioni; l'informatizzazione e regionalizzazione di tutta la procedura di trasmissione dei rapporti di controllo da parte delle imprese; l'esecuzione di controlli sull'efficienza degli impianti, e prevenzione e applicazione di sanzioni per situazioni non corrispondenti ai requisiti minimi previsti dalla legislazione vigente.



## "Un sistema green tra istituzioni e imprese"



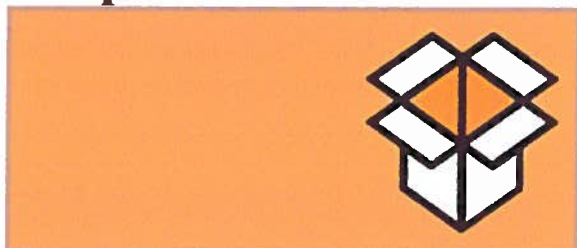
L'assessore regionale Muzzarelli ha indicato la strategia per l'efficienza energetica in Emilia-Romagna nel corso di un convegno promosso a Bologna da Cna. "Puntiamo sul cambiamento, sul miglioramento della cultura del risparmio e sull'innovazione" [Leggi la notizia](#)

## 'Grande Unipol', Isvap e Antitrust danno il via libera



Le due authority dicono sì al progetto di fusione tra la compagnia delle coop e le assicurazioni targate Ligresti. Con qualche paletto: la quota di mercato non dovrà superare il 30%, nessuna azione in portafoglio di Generali e Mediobanca [Leggi la notizia](#)

## Marchesini e Cavanna nuovi vice-presidenti di Ucima



Maurizio Marchesini, patron dell'omonimo Gruppo e Riccardo Cavanna, Chief Executive Officer di Cavanna Spa sono i nuovi vice-presidenti dell'Associazione nazionale dei costruttori di macchine automatiche per il confezionamento e l'imballaggio [Leggi la notizia](#)

## Unieco guarda al futuro, al grido di "Yes we coop"



Dopo i buoni risultati del bilancio 2011, al centro dell'assemblea dei soci a Bologna le nuove sfide nelle costruzioni, nell'ambiente e nei materiali [Leggi la notizia](#)

## Modena, i lavoratori del Cie in sciopero

## Terremoto, la Cisl dice sì alla no tax area



## "Un sistema green tra istituzioni e imprese"

L'assessore regionale Muzzarelli ha indicato la strategia per l'efficienza energetica in Emilia-Romagna nel corso di un convegno promosso a Bologna da Cna. "Puntiamo sul cambiamento, sul miglioramento della cultura del risparmio e sull'innovazione"



L'assessore regionale alle Attività produttive Gian Carlo Muzzarelli

**BOLOGNA, 21 GIU. 2012** - Imprese, tecnici e istituzioni si sono trovati d'accordo questa mattina al convegno sull'efficienza energetica svoltosi a Bologna, che ha di fatto chiuso [la tre giorni dedicata da Cna Emilia-Romagna alla riqualificazione del patrimonio immobiliare](#). Un incontro in cui si è parlato di coscienza del cambiamento, cultura verde, ricerca e risparmio: parole chiave anche alla base della strategia che la Regione Emilia-Romagna si è data per raggiungere l'efficienza energetica.

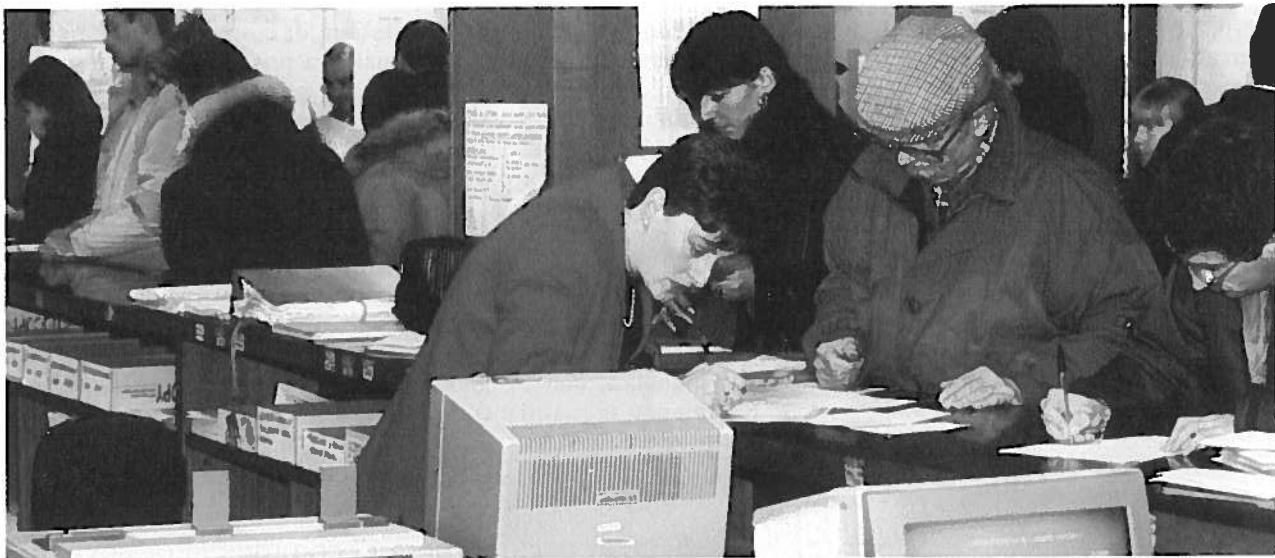
**Lo ha affermato l'assessore Gian Carlo Muzzarelli:** "la Regione ha puntato sul cambiamento, sul miglioramento della cultura del risparmio e sull'innovazione per rispondere alle mutate esigenze della comunità. E questo in una logica di sistema con le imprese. Con il Piano Energetico ed il Piano Triennale abbiamo destinato a questo obiettivo, risorse importanti". "Nel 2014 - ha proseguito l'assessore saremo in grado di costruire abitazioni in classe A e dare così risposte in termini di efficienza, risparmio e sicurezza".

**L'appello a fare sistema è stato prontamente raccolto da CNA.** "Le nostre imprese - ha spiegato Moreno Barbani responsabile regionale CNA per le politiche energetiche - sono pronte ad una collaborazione che consenta di procedere rapidamente a realizzare diffusi interventi di efficientamento energetico. La riqualificazione energetica del patrimonio immobiliare nella regione è il nostro obiettivo".

**"Importante investire in ricerca - conclude Barbani** - perché attraverso l'innovazione si possono attivare tecniche e prodotti tecnologici più green, nell'edilizia, nelle costruzioni e nella meccanica ed essere così in grado di tornare a competere sul piano internazionale". Un rilancio ed una ripresa produttiva che può coinvolgere oltre 20.000 piccole e medie imprese e 240.000 addetti del settore.

il **Biologico** Consorzio S.p.A.





di Sara Scheggia

Saldo attivo di oltre 4mila euro per abitante. E per Province e Comuni va anche peggio

## Primi in fedeltà fiscale E quindi penalizzati

Secondo lo studio  
presentato da Cna,  
Emilia-Romagna  
fanalino di coda  
nei trasferimenti

**P**agare le tasse, tutte, ricevendo poco o nulla in cambio. Può sembrare un paradosso, ma è quel che succede in Emilia-Romagna. Secondo una ricerca commissionata da Cna al Centro Studi Sintesi di Mestre, la nostra è una delle tre regioni che meno ricevono dai trasferimenti statali, pur essendo

tra le più fedeli nella contribuzione fiscale. Nel 2010, infatti, lo stato ha erogato in viale Aldo Moro 5,8 miliardi: 1.298 euro per abitante, la metà di quanto ha percepito la Basilicata. Peccato, però, che gli emiliano-romagnoli siano quelli che meno evadono l'Erario, secondo solo ai lombardi, con un residuo fiscale (il saldo tra tasse pagate e servizi pubblici ricevuti) in attivo di circa 4mila euro pro-capite. Dati alla mano e con gli ulteriori tagli in arrivo contenuti nella manovra del Governo Monti, si riaccende il dibattito sul federalismo fiscale e sull'incertezza che regna attorno al provve-

dimento. Come denunciato dalla Cna regionale, infatti, il rischio è che regioni virtuose come l'Emilia-Romagna siano penalizzate da un federalismo che parte già zoppo. "Per molti decenni le risorse sono state trasferite alle Regioni sulla base della spesa storica - spiega Alberto Cestari di Sintesi, ricercatore che ha condotto l'indagine - si è creato così uno squilibrio che ha anche incentivato comportamenti deresponsabilizzanti da parte degli amministratori pubblici". Infatti, il meccanismo si basa sulle risorse impegnate in un certo settore: se per la sanità, ad esempio, si spendono 100 milioni di euro in un anno e quella regione riesce a coprirne con entrate proprie fino a 40, i restanti 60 milioni li mette lo Stato. "Si trattava in effetti di rimborsi - continua Cestari - e, da sé, che le regioni abbiano aumentato le spese. Anno dopo anno, si è arrivati a questa enorme disparità". Storicamente, i territori in cui si è più ricorso alla leva della spesa (senza però ripianarla tramite risorse interne), sono le regioni del Sud. E oggi il sistema, nonostante qualche corre-

zione, si basa in parte ancora su quell'impianto. "Solo nei primi anni 2000 si è fatta qualche razionalizzazione dei criteri, ma è difficile tornare indietro: le regioni hanno ormai adeguato la loro capacità di spesa su quei livelli".

Secondo gli ultimi dati disponibili raccolti da Sintesi, nel 2010 lo Stato ha trasferito all'Emilia-Romagna quasi 1.300 euro per abitante. Un numero che ci fa piazzare terzultimi nella classifica nazionale, poco sopra il Veneto (1.272 euro) e il Lazio (1.136). Ai vertici, invece, oltre alla Basilicata troviamo il Molise (2.172 euro pro-capite) e la Puglia (1.913). Queste regioni, anche se in assoluto percepiscono molto meno (la Basilicata nel 2010 ha ricevuto 1,3 miliardi), hanno in proporzione una spesa minore che, però, faticano a coprire con soldi propri. Per una spesa sanitaria di oltre 8 miliardi (circa 1.800 euro per ogni cittadino) viale Aldo Moro è riuscita a provvedere da sola alla metà dei costi, mentre Potenza e Campobasso sono arrivate all'11% e la Calabria si è fermata addirittura al 9%.





## L'INTERVISTA

L'allarme del presidente di Cna regionale Gabriele Morelli  
**"Pagheranno solo i virtuosi"**

▲▲ Siamo molto preoccupati per il futuro di regioni come le nostre: lo spirito della legge 42 deve andare avanti. Potrebbero pagarne le conseguenze welfare e sviluppo". Gabriele Morelli, segretario regionale di Cna dell'Emilia-Romagna, lancia l'allarme sul federalismo fiscale: s'ha da fare, altrimenti si attiverà un circolo vizioso che sommerà i tagli a un aumento delle tasse.

**Morelli, la ricerca di Sintesi non lascia spazio all'immaginazione. La situazione è davvero così critica per la nostra regione?**

"Il dato che viene fuori è chiaro: L'Emilia-Romagna ha un'alta spesa pubblica e molta parte di questa è coperta con risorse dirette dei suoi cittadini o del funzionamento virtuoso della sua macchina, pubblica e privata. Nei trasferimenti statali, però siamo agli ultimi posti: significa che il residuo fiscale prodotto va a coprire i disavanzi del bilancio nazionale senza tornare allo sviluppo del territorio. Potremmo impiegare quelle risorse in infrastrutture, in sviluppo economico e sociale, o nell'abbassamento della pressione fiscale".

**Con i nuovi tagli in arrivo, decisi dal decreto "Salva Italia" del Governo Monti, sembra, però, che ci si trovi di fronte a un 'cane che si morde la coda'.**

"Si è innescato un circolo vizioso. Ma ci vuole un equilibrio, che sarà tale solo quando il criterio della spesa storica verrà superato e sarà affermata la responsabilità diretta dei costi di gestione. Purtroppo, la manovra Monti è ancora penalizzante per le regioni virtuose, e chi paga già tanto avrà comunque prelievi maggiori. È una spirale che porterà gli enti locali ad aumentare le tasse".

**Che impatto può avere sulle imprese il mancato avvio del federalismo fiscale?**

"Siamo molto preoccupati. La crisi ha già un impatto devastante sulle

aziende, soprattutto su quelle medie e piccole. Sarà un'occasione mancata per far sì che queste si facciano locomotiva di sviluppo e d'uscita dalla crisi, ci sarà un colpo diretto sulla pressione fiscale. Inoltre, verranno penalizzate le infrastrutture, i servizi, il welfare: ambiti in cui l'Emilia-Romagna ha raggiunto livelli alti. Fra 10 anni rischiamo di registrare un forte ritardo rispetto a ciò che succede in Europa".

**Qualche passo in avanti verrà fatto, nei prossimi mesi?**

"Purtroppo le politiche di risanamento non hanno visto, fino ad ora, cambi di direzione su questo tema. Ci auguriamo però che lo spirito della legge 42 vada avanti, per far sì che emerga l'Italia giusta e trasparente, con uno Stato centrale che si fida della capacità delle autonomie locali. E senza incorrere negli eccessi di un federalismo ideologico, che non rappresenta i cittadini né le aziende che ogni giorno lavorano per lo sviluppo" ●



L'Emilia-Romagna è fanalino di coda anche nei trasferimenti alle Province: nel 2009, ultimo anno per il quale è disponibile una disaggregazione territoriale, il flusso è stato di poco più di un miliardo. Cifre irrisorie rispetto ai conti regionali ma, a guardar meglio, si scopre che è qui che si fa massima la disparità. Secondo i dati del centro di Mestre, infatti, alle province calabresi sono stati assegnati 128 euro pro-capite: 12 volte in più rispetto a quanto dato lungo la via Emilia (circa 10 euro, per un totale di 46 milioni in un anno). Va anche peggio per i municipi: il valore dei trasferimenti è il più basso in assoluto (171 euro pro-capite). Se, per ipotesi, a tutti i comuni italiani fosse assegnato il valore medio nazionale di 255 euro per abitante, "i municipi dell'Emilia-Romagna avrebbero 368 milioni di euro in più all'anno - si legge nella ricerca - risorse che potrebbero essere investite nella riduzione della pressione fiscale e in servizi pubblici". Allo stesso modo, se tutti i comuni italiani fossero trattati come i nostri, i trasferimenti crollerebbero di 4,3 miliardi di euro all'anno.

Un paradosso, se si pensa a un recente rapporto di Unioncamere del Veneto che incorona l'Emilia-Romagna come la più "fedele" al Fisco, riferendosi a dati incrociati tra benessere "ufficiale", dichiarato, e benessere effettivo. Si evade poco, insomma, pur non ricevendo molto in cambio dallo Stato.

Il problema è destinato a crescere, se non saranno compiuti passi avanti sul federalismo fiscale. "Non è in discussione la solidarietà verso i territori con minore capacità fiscale - chiarisce Cna - ma i criteri di responsabilità ed efficienza devono diventare patrimonio di tutti". La ricerca commissionata dall'associazione scrive nero su bianco anche le cifre dei prossimi tagli ai trasferimenti per l'Emilia-Romagna: meno 31,8% nel 2011 e 35,7% nel 2012, con le casse dei comuni più leggere di almeno 110 milioni di euro. "I trasferimenti vanno trasformati sulla base di criteri più equi - conclude Cestari - ma, vista la riduzione di risorse, ci sarà poco da trasformare: i tagli non guardano alla virtuosità". Pur con i sacrifici del caso, dunque, qualcosa dovrà cambiare ●

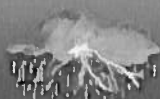
**ZERO SPACCATO!**  
ZeroNet il conto corrente online di BPER



Banca popolare dell'Emilia Romagna  
CASSINO BPER

Local

**GAZZETTA DI MODENA**



+21°C  
ROVESCII  
ISOLATI

HOME CRONACA SPORT FOTO E VIDEO ASTE E APPALTI ANNUNCI CASA LAVORO NEGOZI

Sei in: Gazzetta di Modena / Cronaca / Micro-imprese, fatturati in rosso

CONDIVIDI

## Micro-imprese, fatturati in rosso

Nel secondo semestre del 2011 segnato un meno 2,3%. Si registra però una ripresa degli investimenti



**Congiuntura pesante** quella che si è chiusa nel 2011 in regione, con Modena che segna un -2,3% in termini di fatturato. Tra le micro e piccole imprese si respira un clima di pesante recessione: c'è un calo tendenziale del fatturato complessivo (-3,2%), trascinato dal ridimensionamento della componente interna della domanda (-3,5%), in particolare, dal ridimensionamento del fatturato conto terzi (-4%).

Questo il quadro evidenziato dai dati relativi alla seconda metà del 2011 rilevati da TrendER, l'osservatorio congiunturale della micro e piccola impresa (da 1 a 19 addetti) realizzato da Cna Emilia Romagna e Banche di Credito Cooperativo con la collaborazione scientifica di Istat sui bilanci di 5.040 imprese

associate in regione e relativo al secondo semestre del 2011.

Nel dettaglio si osserva come le dinamiche territoriali si presentino differenziate in funzione della provincia. Per quanto riguarda il fatturato Modena presenta un calo pari ad un -2,3%. Peggio Bologna con un -7,9% e Rimini e Forlì Cesena con un -12%; bene invece a Parma con un +6,7%, Piacenza e Reggio +3% e Ferrara a +1,9%. Per contro, tuttavia, si dimostrano in ripresa gli investimenti, che segnano a Modena un +19%; meno tuttavia che a Bologna (+22,3%) e Ravenna (+26,5%) e soprattutto Ferrara che segna quota +43,8%. Calano invece a Forlì-Cesena (-18,4%), Rimini che segna -30,9% e Reggio Emilia con un -32,9%. Il sentimento degli imprenditori in regione non è dei migliori.

Dal sondaggio effettuato dall'Istituto Freni Ricerche e Marketing di Firenze alla fine del mese di aprile, infatti, risulta uno stato d'animo che si descrive con sintomatiche parole: «Così non si cresce: troppe tasse, poco lavoro, scarsa liquidità. Se non si rimette in moto l'economia, se il denaro non torna a circolare, se le imprese non vengono messe nelle condizioni di ricominciare ad assumere e investire, i sacrifici fatti e quelli che ci aspettano, non serviranno a niente».

Per ripartire, dunque, occorre lavorare per lo sviluppo e dare ossigeno alle imprese. Ma due imprenditori su tre non vedono una via d'uscita prima del 2013-2014. E per quanto riguarda la provincia di Modena il terremoto che ha provocato una vera e propria devastazione della Bassa, di uno dei cuori pulsanti dell'economia modenese che potrebbe provocare un ulteriore pesante calo dei fatturati. Questo soprattutto se non ci sarà una pronta ripartenza, per avere la quale sarà assolutamente necessario che sia le istituzioni che il sistema creditizio italiano siano in grado di dare un adeguato supporto.

30 maggio 2012



PUBBLICA QUI LA TUA INSERZIONE PPN

**PERSONE:** i nomi degli ultimi tre giorni

**LUOGHI:** la mappa degli ultimi tre giorni

**WIND** Più veloci  
**PASSA A WIND.**  
Scegli trasparenza, semplicità e convenienza.  
TROVA IL NEGOZIO PIÙ VICINO >

Qualità dell'aria nel comune di **MODENA**

### Persone

Vasco Errani	Franco Gabrielli
Ciro Menotti	Bernardino Loschi
Alberto Silvestri	Salvatore Spedicato
Stefano Vaccari	Corrado Ciini
Pascal Rambert	Enzo Ferrari
Maino Benatti	Domenico Truppa

→ TUTTI I NOMI

### Altri contenuti di Cronaca

- ▶ Un tavolo per aitare, le comunioni sul prato
- ▶ Inagibili 158 palazzi e apre un nuovo campo
- ▶ Don Ivan Martini, in centinaia per l'addio al parroco di Rovereto
- ▶ Confindustria Modena, oggi assemblea con Squinzi/ Dalle 18 qui la diretta
- ▶ Assemblea generale Confindustria Modena. Segui qui la diretta

→ VEDI TUTTI

**CSI** CENTRO SPORTIVO ITALIANO  
www.csimedene.it  
**COMITATO DI MODENA**

IMMOBILI	VIAGGI	MOTORI
LAVORO	SERVIZI	BACHECA

PUBBLICA IL TUO ANNUNCIO

SUBITO!