

RASSEGNA STAMPA

**CNA Impresa donna,
Assemblea e Workshop a Ravenna**

26 luglio 2013

**Economia & Imprese****IN PRIMO PIANO****Tengono le imprese femminili una potenzialità per l'ER**

I lavori dell'Assemblea regionale di Cna Impresa Donna, che eleggeranno i nuovi organismi dirigenti, sono l'occasione per misurare lo stato di salute delle imprese femminile. Che in Emilia Romagna, negli ultimi 5 anni, sono cresciute del 2,7%



BOLOGNA, 25 LUG. 2013 - Non solo tiene, ma addirittura cresce l'imprenditoria femminile in Emilia Romagna. A dirlo sono i numeri: 97.846 le imprese dirette da donne in regione, pari al 20,9% del totale imprese registrate al 31 marzo 2013, con un +2,7% negli ultimi 5 anni. L'Emilia Romagna è l'ottava regione in Italia (con il 6,9%) per numerosità di imprese in rosa sul territorio. E da un'analisi RED-Centro Studi Sintesi emerge anche come le imprese condotte da donne in Emilia Romagna abbiano contribuito nel 2011 alla creazione del 20,3% del valore aggiunto regionale, pari ad oltre 25 miliardi di euro.

L'unico segno meno, ma di appena lo 0,1%, si ha nel confronto annuale con il marzo 2012. Segno che comunque gli effetti della crisi si sono fatti sentire. Il

calo però è assai ridotto rispetto a quello ben più sensibile delle imprese non femminili che è stato dell'1,4%. C'è stata dunque una sostanziale tenuta delle imprese femminili che dal 2007 in Emilia Romagna sono cresciute di quasi il 3%, compensando in parte, la perdita di oltre 14.000 imprese gestite da imprenditori di genere maschile. Nello stesso periodo, le imprese femminili italiane sono cresciute solo dello 0,1%, segno di come l'Emilia Romagna sia una regione che accresce il potenziale femminile.

Proprio per accrescere la competitività delle imprese in rosa associate sta lavorando CNA Impresa Donna Emilia Romagna, in termini di strategie e strumenti, 25.000 tra titolari di impresa, legali rappresentanti e collaboratrici, che rappresentano il 23,6 degli associati a CNA in Emilia Romagna e che nel 6,6% dei casi sono nate all'estero. La percentuale maggiore delle imprese rosa associate è a Rimini (9,58%); seguono Bologna (7,40%), Modena (6,66%), Parma (6,56%), Reggio Emilia (6,19%), Imola (5,17%), Piacenza (4,71%), Ravenna (4,40%), chiude Ferrara col 4,18%.

Di come accrescere la capacità delle imprese femminili di stare sul mercato, si parlerà domani 26 luglio a Ravenna nel corso di un work shop che seguirà l'Assemblea regionale chiamata ad eleggere gli organi dirigenti in carica per i prossimi 4 anni. Ma ci sono anche altri elementi positivi, come attestano i dati CNA. Le imprese femminili associate sono sempre meno marginali e tendono sempre più ad adottare forme giuridiche meglio strutturate.

Il 34,10% delle imprese sono Snc ed il 19,91% Srl. Si consolidano le attività, con ormai il 50% delle imprese che ha un'anzianità superiore ai 10 anni, cresce la percentuale di imprenditrici con un'età compresa fra i 30 ed i 49 anni (46,83%), aumentano i casi di collaborazione in rete tra imprese. Aumentano inoltre i settori in cui le donne si cimentano, settori innovativi dall'informatica alla ricerca all'ITC, oltretutto nei servizi pubblici, sociali e personali.

I numeri sono importanti, ma anche le difficoltà di fare impresa. I risultati emersi da un'indagine nazionale effettuata su di un campione di 600 imprenditrici emerge che il 70% delle intervistate concorda sul maggior impegno richiesto alle donne per ottenere gli stessi riconoscimenti professionali degli uomini. Difficoltà che per quasi la metà delle intervistate, diventa discriminazione, avvertita in particolare all'inizio dell'attività imprenditoriale. In Italia non ci sono molte donne nei posti di potere/decisionali, sia a causa di una cultura conservatrice del mondo produttivo ed istituzionale che per le difficoltà di conciliazione lavoro - famiglia.

Tuttavia, nonostante le difficoltà ancora esistenti, è l'Emilia Romagna la regione con il maggior numero di donne ai posti di comando, con il maggior numero di dirigenti, e, soprattutto, con la maggior rappresentanza politica femminile. Secondo le elaborazioni Red-Sintesi, il 28,4% degli amministratori comunali (sindaco, assessore, consigliere) in Emilia è di genere femminile (valore Italia 20,3%); il 26,1% a livello provinciale (valore Italia 14,8%) e il 23,8% a livello regionale (valore Italia 14,8%).

**viaEmilianet va in tv**

Il martedì alle 22.15 appuntamento su Trc con la trasmissione legata al nostro portale e dedicata alle imprese e al lavoro made in Emilia Romagna. Al centro della trentaquattresima puntata i droni, Crp Group, Grandi Salumifici Italiani e GranitiFiandre

[Vai all'archivio puntate](#)

**I SUOI SOGNI,****VIA EMILIA FINANZA**

Notizie in tempo reale

[re 29/7/2013 Unieco: "Ecco come ripartiremo"](#)
[mo 29/7/2013 Banche-Fitch: i rating su Crdem e BPER](#)
[FC 29/7/2013 SELECT HOTELS\(BATANI\) ECCO IL 5 STELLE PER CESENATICO](#)
[pr 29 /7/2013 A PARMA Mercato immobiliare, nel 2012 compravendite giù del 32%](#)
[bo 29/7/2013 MANUTENCOOP LANCIA IL BOND](#)

METEO

Previsioni meteo in Emilia Romagna

[Piacenza](#) - [Parma](#) - [Reggio Emilia](#) - [Modena](#)
[Bologna](#) - [Ferrara](#) - [Ravenna](#) - [Rimini](#) - [Forlì](#)
[Cesena](#)

LA NOSTRA TV

viaemilianet.it
NEWSLETTER

Ci sono dunque potenzialità notevoli di crescere e competere "a partire – come sottolinea Benedetta Rasponi Presidente di CNA Impresa Donna Emilia Romagna - dalle nostre priorità, che devono misurarsi con le nuove esigenze di rappresentanza delle imprese di donne e delle donne di impresa. Rafforzare la rappresentanza femminile e la sua visibilità all'interno della CNA e della società regionale. Questo servirà a promuovere politiche adeguate che potremo presentare anche alla consultazione generale avviata in preparazione di un progetto di legge regionale per la parità e contro le discriminazioni di genere. Inoltre intendiamo sollecitare l'applicazione del protocollo nazionale di intesa firmato da Governo e Unioncamere che prevede la costituzione di un tavolo regionale di Unioncamere di coordinamento sull'imprenditoria femminile".

[privacy info](#)

A conclusione della giornata, alle ore 18 nei Chiostrì Biblioteca Oriani in Piazza San Francesco, sarà inaugurata "Women Temporary Store and Trasmission", l'iniziativa promossa da CNA Impresa Donna Emilia Romagna e CNA di Ravenna, che fino al 28 luglio si propone di far conoscere e promuovere le competenze femminili e far conoscere al pubblico le produzioni di 9 imprese femminili della Romagna.

 [invia la notizia](#)

 [Stampa la pagina](#)

© 2011 | Teleinformazione Modenese srl - viale Virgilio 54/m 41123

E-mail: info@viaemilianet.it P. IVA 00651840365

web design: Nowhere.it





viaEmilianet.it
il portale dell'economia

ER

Il portale della Regione Emilia-Romagna

direttore Ettore Tazzioli

home | redazione | aggiungi ai preferiti | newsletter



economia&imprese

lavoro

greenEconomy

quiMODENA

quiREGGIO EMILIA

quiBOLOGNA

quiREGIONE

lunedì, 29 luglio 2013

**viaEmilia Finanza**

Clicca qui per leggere tutte le notizie di Finanza

**IN PRIMO PIANO**

bo 26/7/2013 CNA ER NONOSTANTE LA CRISI L'IMPRENDITORIA FEMMINILE TIENE

BOLOGNA 26 LUGLIO Nessun declino per le imprese in rosa. A dirlo sono i numeri: 97.846 le imprese dirette da donne in Emilia Romagna, pari al 20,9% del totale imprese registrate al 31 marzo 2013, con una percentuale di crescita negli ultimi 5 anni del + 2,7%. L'Emilia Romagna è l'ottava regione in Italia (con il 6,9%) per numerosità di imprese femminili sul territorio.

Gli effetti della crisi si sono fatti sentire anche sulle imprese dirette da donne, che in regione sono si diminuite rispetto al marzo 2012, ma dello 0,1%. Un calo assai ridotto rispetto a quello ben più sensibile delle imprese non femminili che è stato dell'1,4%. C'è stata dunque una sostanziale tenuta delle imprese femminili che dal 2007 in Emilia Romagna sono cresciute di quasi il 3%, compensando in parte, la perdita di oltre 14.000 imprese gestite da imprenditori di genere maschile. Nello stesso periodo, le imprese femminili italiane sono cresciute solo dello 0,1%, segno di come l'Emilia Romagna sia una regione che accresce il potenziale femminile.

Da un'analisi RED- Centro Studi Sintesi, emerge come le imprese condotte da donne in Emilia Romagna abbiano contribuito nel 2011 alla creazione del 20,3% del valore aggiunto regionale, pari ad oltre 25 miliardi di euro.

Proprio per accrescere la competitività delle imprese in rosa associate sta lavorando CNA Impresa Donna Emilia Romagna, in termini di strategie e strumenti, 25.000 tra titolari di impresa, legali rappresentanti e collaboratrici, che rappresentano il 23,6 degli associati a CNA in Emilia Romagna e che nel 6,6% dei casi sono nate all'estero. La percentuale maggiore delle imprese rosa associate è a Rimini (9,58%); seguono Bologna (7,40%), Modena (6,66%), Parma (6,56%), Reggio Emilia (6,19%), Imola (5,17%), Piacenza (4,71%), Ravenna (4,40%), chiude Ferrara col 4,18%.

Di come accrescere la capacità delle imprese femminili di stare sul mercato, si parlerà domani 26 luglio a Ravenna nel corso di un work shop che seguirà l'Assemblea regionale chiamata ad eleggere gli organi dirigenti in carica per i prossimi 4 anni.

Ma ci sono anche altri elementi positivi, come attestano i dati CNA. Le imprese femminili associate sono sempre meno marginali e tendono sempre più ad adottare forme giuridiche meglio strutturate. Il 34,10% delle imprese sono Snc ed il 19,91% Srl. Si consolidano le attività, con ormai il 50% delle imprese che ha un'anzianità superiore ai 10 anni, cresce la percentuale di imprenditrici con un'età compresa fra i 30 ed i 49 anni (46,83%), aumentano i casi di collaborazione in rete tra imprese. Aumentano inoltre i settori in cui le donne si cimentano, settori innovativi dall'informatica alla ricerca all'ITC, oltreché nei servizi pubblici, sociali e personali.

I numeri sono importanti, ma anche le difficoltà di fare impresa. I risultati emersi da un'indagine nazionale effettuata su di un campione di 600 imprenditrici emerge che il 70% delle intervistate concorda sul maggior impegno richiesto alle donne per ottenere gli stessi riconoscimenti professionali degli uomini. Difficoltà che per quasi la metà delle intervistate, diventa discriminazione, avvertita in particolare all'inizio dell'attività imprenditoriale. In Italia non ci sono molte donne nei posti di potere/decisionali, sia a causa di una cultura conservatrice del mondo produttivo ed istituzionale che per le difficoltà di conciliazione lavoro - famiglia.

Tuttavia, nonostante le difficoltà ancora esistenti, è l'Emilia Romagna la regione con il maggior numero di donne ai posti di comando, con il maggior numero di dirigenti, e, soprattutto, con la maggior rappresentanza politica femminile. Secondo le elaborazioni Red-Sintesi, il 28,4% degli amministratori comunali (sindaco, assessore, consigliere) in Emilia è di genere femminile (valore Italia 20,3%); il 26,1% a livello provinciale (valore Italia 14,8%) e il 23,8% a livello regionale (valore Italia 14,8%).

Ci sono dunque potenzialità notevoli di crescere e competere "a partire - come sottolinea Benedetta Rasponi Presidente di CNA Impresa Donna Emilia Romagna - dalle nostre priorità, che devono misurarsi con le nuove esigenze di rappresentanza delle imprese di donne e delle donne di impresa. Rafforzare la rappresentanza femminile e la sua visibilità all'interno della CNA e della società regionale. Questo servirà a promuovere politiche adeguate che potremo presentare anche alla consultazione generale avviata in preparazione di un progetto di legge regionale per la parità e contro le discriminazioni di genere. Inoltre intendiamo sollecitare l'applicazione del protocollo nazionale di intesa firmato da Governo e Unioncamere che prevede la costituzione di un tavolo regionale di Unioncamere di coordinamento sull'imprenditoria femminile".

Strategie e obiettivi per rendere le aziende in rosa ancora più competitive saranno al centro dei lavori dell'Assemblea regionale di CNA Impresa Donna in programma OGGI a Ravenna in via Randi 90 che al termine eleggerà i nuovi organismi dirigenti per i prossimi quattro anni. L'attuale Presidente Benedetta Rasponi ricandidata.

A conclusione della giornata, alle ore 18 nei Chiostrì Biblioteca Oriani in Piazza San Francesco, sarà inaugurata



viaEmilianet va in tv

Il martedì alle 22.15 appuntamento su Trc con la trasmissione legata al nostro portale e dedicata alle imprese e al lavoro made in Emilia Romagna. Al centro della trentaquattresima puntata i droni, Crp Group, Grandi Salumifici Italiani e GranitiFiandre

[Vai all'archivio puntate](#)



I SUOI SOGNI,

VIA EMILIA FINANZA

Notizie in tempo reale

- [re 29/7/2013 Unieco: "Ecco come ripartiremo"](#)
- [mo 29/7/2013 Banche-Fitch: i rating su Crdem e BPER](#)
- [FC 29/7/2013 SELECT HOTELS\(BATANI\) ECCO IL 5 STELLE PER CESENATICO](#)
- [pr 29/7/2013 A PARMA Mercato immobiliare, nel 2012 compravendite giù del 32%](#)
- [bo 29/7/2013 MANUTENCOOP LANCIA IL BOND](#)

METEO

Previsioni meteo in Emilia Romagna

[Piacenza](#) - [Parma](#) - [Reggio Emilia](#) - [Modena](#) - [Bologna](#) - [Ferrara](#) - [Ravenna](#) - [Rimini](#) - [Forlì](#) - [Cesena](#)

LA NOSTRA TV



viaEmilianet.it
NEWSLETTER

"Women Temporary Store and Trasmission", l'iniziativa promossa da CNA Impresa Donna Emilia Romagna e CNA di Ravenna, che fino al 28 luglio si propone di far conoscere e promuovere le competenze femminili e far conoscere al pubblico le produzioni di 9 imprese femminili della Romagna.

[privacy info](#)

di **Stefano Catellani**

 [invia la notizia](#)

 [Stampa la pagina](#)

© 2011 | Teleinformazione Modenese srl - viale Virgilio 54/m 41123

E-mail: info@viaemilianet.it P. IVA 00651840365

web design: Nowhere.it



CNA NEWS

MUSICA MAESTRO

CON I PIEDI PER TERRA

ZONA D

COMUNI ALLA RIBALTA

POKER NIGHT

YELLOW

IDEE NELLE MANI

SALUTE & SANITÀ

Ultimo aggiornamento: giovedì, 25 luglio 2013 alle 12:44

[Contatti](#) | [Redazione](#) | [Programmi](#) | [Frequenza](#) | [Pubblicità](#) | [Pubblicazione](#) | [Studio 18 Karati](#) | [Notizie](#) | [Commenti](#)


TELESANTERNO

NOI DIAMO VALORE AL TUO ORO
 Acquistiamo oro e argento | Vendiamo oro da investimento

SIK | STUDIO18KARATI
 IL TUO NUOVO MERCATO DELL'ORO
Numero Verde 800 000921 - www.studio18karati.net
[Home](#) | [Attualità](#) | [Calendario](#) | [Cronaca](#) | [Cultura](#) | [Economia](#) | [Extra](#) | [Opinioni](#) | [Politica](#) | [Sanità](#) | [Scienze](#)
[Spettacolo](#) | [Sport](#) | [Lavoro](#)
Home » [Attualità](#) » Imprese rosa al centro della ripresa: a Ravenna l'Assemblea Regionale CNA Impresa Donna

Imprese rosa al centro della ripresa: a Ravenna l'Assemblea Regionale CNA Impresa Donna

giovedì, 25 luglio 2013, 12:44

Attualità

Commenta



Nessun declino per le imprese in rosa. A dirlo sono i numeri: 97.846 le imprese dirette da donne in Emilia Romagna, pari al 20,9% del totale imprese registrate al 31 marzo 2013, con una percentuale di crescita negli ultimi 5 anni del + 2,7%. L'Emilia Romagna è l'ottava regione in Italia (con il 6,9%) per numerosità di imprese femminili sul territorio. Strategie e obiettivi per rendere le aziende in rosa ancora più competitive sono al centro dei lavori dell'Assemblea regionale di CNA Impresa Donna oggi a Ravenna. Al termine l'elezione dei nuovi organismi dirigenti per i prossimi quattro anni. L'attuale Presidente Benedetta Rasponi si è ricandidata. A conclusione della giornata, alle ore 18 nei Chiostrì Biblioteca Oriani in Piazza San Francesco, sarà inaugurata "Women Temporary Store and Trasmission", l'iniziativa promossa da CNA Impresa Donna Emilia Romagna e CNA di Ravenna, che fino al 28 luglio si propone di far conoscere e promuovere le competenze femminili e far conoscere al pubblico le produzioni di 9 imprese femminili della Romagna.



Tweet

Mi piace 0

**Autore**

Articolo scritto da: Redazione | 978 articoli inseriti

Scrivi un commento

Utilizza **gravatar** per personalizzare la tua immagine

Nome (richiesto)

Mail (richiesta, non verterà divulgata)

PROPOSTA IMMOBILIARE
 LIDO DELLE NAZIONI
 COMACCHIO

[News piu' lette](#) | [Ultim'ora](#) | [Commenti](#)

Tags

- 2 agosto 1980: 33 anni dopo
- Bologna: sono già 8.524 gli abbonamenti rinnovati
- Formula 1: Ferrari, malumori di Alonso sulla F138
- Baseball: Infante, «Per la finale di Coppa Campioni saremo al top»
- Formula 1: in Ungheria prove libere dominate da Vettel

Cerca

Sondaggio

Il CdM ha approvato l'abolizione delle Province. Sei d'accordo?

 >> Sì (77%)

 >> No (18%)

 >> Non so (5%)

 >> [Archivio Sondaggi](#)

Link


 >> [Publideo2](#)

 >> [Telecentro](#)

 >> [Telestense](#)

 >> [Utilities: il Centro Annunci](#)

 >> [Wikipedia](#)

C'è la crisi, ma l'imprenditoria femminile tiene e si conferma vitale per l'economia locale

Nessun declino per le imprese in rosa. A dirlo sono i numeri: 97.846 le imprese dirette da donne in Emilia Romagna, pari al 20,9% del totale imprese registrate al 31 marzo scorso



Redazione · 25 Luglio 2013

Tweet [Consiglia](#) 2



Nessun declino per le imprese in rosa. A dirlo sono i numeri: 97.846 le imprese dirette da donne in Emilia Romagna, pari al 20,9% del totale imprese registrate al 31 marzo scorso, con una percentuale di crescita negli ultimi 5 anni del + 2,7%. L'Emilia Romagna è l'ottava regione in Italia (con il 6,9%) per numerosità di imprese femminili sul territorio. Gli effetti della crisi si sono fatti sentire anche sulle imprese dirette da donne, che in regione sono si diminuite rispetto al marzo 2012, ma dello 0,1%.

Un calo assai ridotto rispetto a quello ben più sensibile delle imprese non femminili che è stato dell'1,4%. C'è stata dunque una sostanziale tenuta delle imprese femminili che dal 2007 in Emilia Romagna sono cresciute di quasi il 3%,

compensando in parte, la perdita di oltre 14.000 imprese gestite da imprenditori di genere maschile. Nello stesso periodo, le imprese femminili italiane sono cresciute solo dello 0,1%, segno di come l'Emilia Romagna sia una regione che accresce il potenziale femminile.

Da un'analisi RED- Centro Studi Sintesi, emerge come le imprese condotte da donne in Emilia Romagna abbiano contribuito nel 2011 alla creazione del 20,3% del valore aggiunto regionale, pari ad oltre 25 miliardi di euro. Proprio per accrescere la competitività delle imprese in rosa associate sta lavorando CNA Impresa Donna Emilia Romagna, in termini si strategie e strumenti, 25.000 tra titolari di impresa, legali rappresentanti e collaboratrici, che rappresentano il 23,6 degli associati a CNA in Emilia Romagna e che nel 6,6% dei casi sono nate all'estero. La percentuale maggiore delle imprese rosa associate è a Rimini (9,58%); seguono Bologna (7,40%), Modena (6,66%), Parma (6,56%), Reggio Emilia (6,19%), Imola (5,17%), Piacenza (4,71%), Ravenna (4,40%), chiude Ferrara col 4,18%.

Di come accrescere la capacità delle imprese femminili di stare sul mercato, si parlerà domani 26 luglio a Ravenna nel corso di un workshop che seguirà l'Assemblea regionale chiamata ad eleggere gli organi dirigenti in carica per i prossimi 4 anni.

Ma ci sono anche altri elementi positivi, come attestano i dati CNA. Le imprese femminili associate sono sempre meno marginali e tendono sempre più ad adottare forme giuridiche meglio strutturate. Il 34,10% delle imprese sono Snc ed il 19,91% Srl. Si consolidano le attività, con ormai il 50% delle imprese che ha un'anzianità superiore ai 10 anni, cresce la percentuale di imprenditrici con un'età compresa fra i 30 ed i 49 anni (46,83%), aumentano i casi di collaborazione in rete tra imprese. Aumentano inoltre i settori in cui le donne si cimentano, settori innovativi dall'informatica alla ricerca all'ITC, oltreché nei servizi pubblici, sociali e personali.

I numeri sono importanti, ma anche le difficoltà di fare impresa. I risultati emersi da un'indagine nazionale effettuata su di un campione di 600 imprenditrici emerge che il 70% delle intervistate concorda sul maggior impegno richiesto alle donne per ottenere gli stessi riconoscimenti professionali degli uomini. Difficoltà che per quasi la metà delle intervistate, diventa discriminazione, avvertita in particolare all'inizio dell'attività imprenditoriale. In Italia non ci sono molte donne nei posti di potere/decisionali, sia a causa di una cultura conservatrice del mondo produttivo ed istituzionale che per le difficoltà di conciliazione lavoro – famiglia.

Tuttavia, nonostante le difficoltà ancora esistenti, è l'Emilia Romagna la regione con il maggior numero di donne ai posti di comando, con il maggior numero di dirigenti, e, soprattutto, con la maggior rappresentanza politica femminile. Secondo le elaborazioni Red-Sintesi, il 28,4% degli amministratori comunali (sindaco, assessore, consigliere) in Emilia è di genere femminile (valore Italia 20,3%); il 26,1% a livello provinciale (valore Italia 14,8%) e il 23,8% a livello regionale (valore Italia 14,8%). Ci sono dunque potenzialità notevoli di crescere e competere

A conclusione della giornata, alle ore 18 nei Chiostrì Biblioteca Oriani in Piazza San Francesco, sarà inaugurata "Women

GROUPON A cena con Groupon!*
fino a -70%*

Offerte del giorno >

*Esempi di offerte in arrivo



I più Commentati

- Pausa in spiaggia: "vù cumprà" picchia dipendente di uno stabilimento balneare giovedì, 25 luglio 2013**
Dipendente del bagno Touring di Milano Marittima picchiato da un vù cumprà. E' successo mercoledì pomeriggio. Il malcapitato, che aveva invitato l'ambulante abusivo ad alzarsi da un lettino, è stato aggredito, con una ferita al zigomo giudicata guaribile in dieci giorni
Tags: violenza
18 commenti
- Banane al ministro. Il Vikingo ci ripensa e accusa un giovane. La Digos non lo ritiene attendibile lunedì, 29 luglio 2013**
Il caso delle banane lanciate al ministro Cecile Kyenge, mentre era ospite della Festa del Pd di Cervia, viene rivendicato, senza mezze misure, da Davide Fabbri, il 'Vikingo' di Cervia, noto per avere partecipato all'Isola dei Famosi nel 2011
Tags: razzismo
18 commenti
- Cervia, attesa per il ministro Kyenge. Blitz di Forza Nuova alla festa Pd venerdì, 26 luglio 2013**
Blitz di Forza Nuova mercoledì sera alla festa del Pd di Cervia. L'atto è stato condannato dal sindaco Roberto Zoffoli, condannando "con forza" un "gesto infame" "che non

Temporary Store and Trasmission", l'iniziativa promossa da CNA Impresa Donna Emilia Romagna e CNA di Ravenna, che fino al 28 luglio si propone di far conoscere e promuovere le competenze femminili e far conoscere al pubblico le produzioni di 9 imprese femminili della Romagna.

Le imprenditrici che hanno aderito all'iniziativa proporranno un'offerta di prodotti artistici di artigianato di alta qualità: mosaici, ceramiche, oggetti in carta e resina, tessuti, bijoux, biancheria, abbigliamento, articoli di arredo e da regalo per bimbi.

Annuncio promozionale

 La tua pubblicità qui, scopri tutte le offerte!

Queste le aziende partecipanti:

AMBLEKODI di Cogo Rosalia

CERAMICHE IFIGENIA PAPADOPULU

CERAMICHE LAURA SILVAGNI "LA VECCHIA FAENZA"

I COLORI DI ALMA

IL GUADO

IL MOSAICO DI MADDY

IL SOGNO DI GUGU

LA CONTERIA BIJOUX

SIMONA BOIARDI



Commenti

appartiene alla cultura di questa terra e di questa comunità

Tags: [forza nuova](#) , [pd](#)

6 commenti

I più letti

- [Banane al ministro. Il Vikingo ci ripensa e accusa un giovane. La Digos non lo ritiene attendibile lunedì, 29 luglio 2013](#)
Il caso delle banane lanciate al ministro Cecile Kyenge, mentre era ospite della Festa del Pd di Cervia, viene rivendicato, senza mezze misure, da Davide Fabbri, il 'Vikingo' di Cervia, noto per avere partecipato all'Isola dei Famosi nel 2011
Tags: [razzismo](#)
18 commenti
- [Ubriciato alla guida, si schianta contro una recinzione e finisce nel giardino sabato, 27 luglio 2013](#)
Venerdì sera, verso le ore 23,55 in località Bastia, Via Petrosa, una pattuglia della Municipale di Ravenna è intervenuta per il rilievo di un incidente stradale.
Tags: [incidenti stradali](#)
6 commenti
- [Paura in spiaggia: "vù cumprà" picchia dipendente di uno stabilimento balneare giovedì, 25 luglio 2013](#)
Dipendente del bagno Touring di Milano Marittima picchiato da un vù cumprà. E' successo mercoledì pomeriggio. Il malcapitato, che aveva invitato l'ambulante abusivo ad alzarsi da un lettino, è stato aggredito, con una ferita al zigomo giudicata guaribile in dieci giorni
Tags: [violenza](#)
18 commenti

Sondaggio

**Matteucci e i '10 comandamenti':
ti senti sicuro a Ravenna?**

 Caricamento in corso ...





Annunci Immobiliari

Ravennanotizie.it

Faenzanotizie.it | Lugonotizie.it | Cervianotizie.it

lunedì 29 luglio 2013



Registrati



RSS



Scrivici



Mobile



Annunci Immobiliari

LA CULTURA SU RAVENNANOTIZIE.IT
VALE IL DOPPIO

Info



<< Luglio >>

1 2 3 4 5 6 7 8 9 10 11 12 13 14 15 16 17 18 19 20 21 22 23 24 25 26 27 28 29 30 31

Prima pagina

CANALI TEMATICI

[Cronaca](#) >

[Politica](#)

[Economia](#)

[Turismo](#)

[Notte d'Oro](#)

[Scuola e università](#)

[Sport](#)

[Cultura e spettacoli](#)

[Salute e benessere](#)

[Redazione diffusa](#)

[L'angolo dei libri](#)

[Inserzioni a pagamento](#)

COMMUNITY

[La posta dei lettori](#)

[Annunci](#)

[Sondaggio](#)

[Scrivi alla redazione](#)

Meteo

Lug 29 Eventi

Annunci Immobiliari

Radio Notizie

Cronaca, Economia

Le imprese femminili reggono nonostante la crisi. Domani un workshop di Cna

giovedì 25 luglio 2013

L'Emilia Romagna è la regione con il maggior numero di donne ai posti di comando, con il maggior numero di dirigenti e con la maggior rappresentanza politica femminile

Nessun declino per le imprese in rosa. A dirlo sono i numeri: 97.846 le imprese dirette da donne in Emilia Romagna, pari al 20,9% del totale imprese registrate al 31 marzo 2013, con una percentuale di crescita negli ultimi 5 anni del + 2,7%. L'Emilia Romagna è l'ottava regione in Italia (con il 6,9%) per numerosità di imprese femminili sul territorio. Gli effetti della crisi si sono fatti sentire anche sulle imprese dirette da donne, che in regione sono si diminuite rispetto al marzo 2012, ma dello 0,1%.

Un calo assai ridotto rispetto a quello ben più sensibile delle imprese non femminili che è stato dell'1,4%. C'è stata dunque una sostanziale tenuta delle imprese femminili che dal 2007 in Emilia Romagna sono cresciute di quasi il 3%, compensando in parte, la perdita di oltre 14.000 imprese gestite da imprenditori di genere maschile. Nello stesso periodo, le imprese femminili italiane sono cresciute solo dello 0,1%, segno di come l'Emilia Romagna sia una regione che accresce il potenziale femminile.

Da un'analisi RED- Centro Studi Sintesi, emerge come le imprese condotte da donne in Emilia Romagna abbiano contribuito nel 2011 alla creazione del 20,3% del valore aggiunto regionale, pari ad oltre 25 miliardi di euro.

Proprio per accrescere la competitività delle imprese in rosa associate sta lavorando CNA Impresa Donna Emilia Romagna, in termini di strategie e strumenti, 25.000 tra titolari di impresa, legali rappresentanti e collaboratrici, che rappresentano il 23,6 degli associati a CNA in Emilia Romagna e che nel 6,6% dei casi sono nate all'estero. La percentuale maggiore delle imprese rosa associate è a Rimini (9,58%); seguono Bologna (7,40%), Modena (6,66%), Parma (6,56%), Reggio Emilia (6,19%), Imola (5,17%), Piacenza (4,71%), Ravenna (4,40%), chiude Ferrara col 4,18%.

Di come accrescere la capacità delle imprese femminili di stare sul mercato, si parlerà domani 26 luglio a Ravenna nel corso di un workshop che seguirà l'Assemblea regionale chiamata ad eleggere gli organi dirigenti in carica per i prossimi 4 anni.

Ma ci sono anche altri elementi positivi, come attestano i dati CNA. Le imprese femminili associate sono sempre meno marginali e tendono sempre più ad adottare forme giuridiche meglio strutturate. Il 34,10% delle imprese sono Snc ed il 19,91% Srl. Si consolidano le attività, con ormai il 50% delle imprese che ha un'anzianità superiore ai 10 anni, cresce la percentuale di imprenditrici con un'età compresa fra i 30 ed i 49 anni (46,83%), aumentano i casi di collaborazione in rete tra imprese. Aumentano inoltre i settori in cui le donne si cimentano, settori innovativi dall'informatica alla ricerca all'ITC, oltretutto nei servizi pubblici, sociali e personali.

I numeri sono importanti, ma anche le difficoltà di fare impresa. I risultati emersi da un'indagine nazionale effettuata su di un campione di 600 imprenditrici emerge che il 70% delle intervistate concorda sul maggior impegno richiesto alle donne per ottenere gli stessi riconoscimenti professionali degli uomini. Difficoltà che per quasi la metà delle intervistate, diventa discriminazione, avvertita in particolare all'inizio dell'attività imprenditoriale. In Italia non ci sono molte donne nei posti di potere/decisionali, sia a causa di una cultura conservatrice del mondo produttivo ed istituzionale che per le difficoltà di conciliazione lavoro - famiglia.

Tuttavia, nonostante le difficoltà ancora esistenti, è l'Emilia Romagna la regione con il maggior numero di donne ai posti di comando, con il maggior numero di dirigenti, e, soprattutto, con la maggior rappresentanza politica femminile. Secondo le elaborazioni Red-Sintesi, il 28,4% degli amministratori comunali (sindaco, assessore, consigliere) in Emilia è di genere femminile (valore Italia 20,3%); il 26,1% a livello provinciale (valore Italia 14,8%) e il 23,8% a livello regionale (valore Italia 14,8%). Ci sono dunque potenzialità notevoli di crescere e competere

A conclusione della giornata, alle ore 18 nei Chiostrì Biblioteca Oriani in Piazza San Francesco, sarà inaugurata "Women Temporary Store and Transmission", l'iniziativa promossa da CNA Impresa Donna Emilia Romagna e CNA di Ravenna, che fino al 28 luglio si propone di far conoscere e promuovere le competenze femminili e far conoscere al pubblico le produzioni di 9 imprese femminili della Romagna.

Le imprenditrici che hanno aderito all'iniziativa proporranno un' offerta di prodotti artistici di artigianato di alta qualità: mosaici, ceramiche, oggetti in carta e resina, tessuti, bijoux, biancheria, abbigliamento,



articoli di arredo e da regalo per bimbi.

Queste le aziende partecipanti:

- AMBLEKODI di Cogo Rosalia
- CERAMICHE IFIGENIA PAPADOPULU
- CERAMICHE LAURA SILVAGNI "LA VECCHIA FAENZA"
- I COLORI DI ALMA
- IL GUADO
- IL MOSAICO DI MADDY
- IL SOGNO DI GUGU
- LA CONTERIA BIJOUX
- SIMONA BOIARDI

Commenti (0)

Invia un commento

Autore*

Email*

(non sarà mostrata)

Sito web

Testo*

Rispondi a questa domanda per confermare che non sei uno spammer*

Qual è il secondo mese dell'anno?



Contattaci



Stampa



Condividi

[\[Torna indietro\]](#)



Ravennanotizie.it è una testata registrata presso il Tribunale di Ravenna al n.1275 del Registro Stampa in data 05.05.2006
Direttore responsabile Nevio Ronconi
Proprietà [Tuttifrutti](#) via Braille 4, Fornace Zarattini (RA)



Tutti i contenuti del sito sono disponibili in licenza [Creative Commons Attribuzione](#).

Registrati RSS Scrivici Mobile



Per inviare comunicati stampa, notizie e foto a Ravennanotizie.it potete scrivere a redazione@ravennanotizie.it

Per la pubblicità su Ravennanotizie.it potete rivolgervi direttamente all'editore Tuttifrutti via Braille, 4 Fornace Zarattini (RA)
CF e P.IVA 00238160394
tel. 0544 509611
pubblicita@ravennanotizie.it

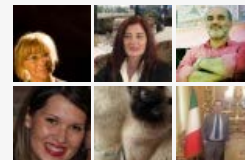
[Listino pubblicità](#)

[Info su Ravennanotizie.it](#) - [Privacy](#) - [Policy](#)

Ritrovaci su Facebook



Ravennanotizie.it piace a 5.371 persone.





Taglia la spesa...

BOTTEGA DEL VINO

Via Paolo Costa, 40 - Ra
ph. 0544 30451 - bottegevino.it

Ravenna 2019
CITTA' CANDIDATA
CAPITALE EUROPEA
DELLA CULTURA

RAVENNA & DINTORNI.it

Ravenna 2019
CITTA' CANDIDATA
CAPITALE EUROPEA
DELLA CULTURA

Home Cronaca **Politica** **Economia** Cultura Tempo Libero Rubriche Blog Ravenna 2019 Città Futura Il Bombolone

Lavoro Energia Industria Commercio Porto Turismo Agricoltura



Ciclo di conferenze **IL RUOLO DELL'ARCHITETTURA CONTEMPORANEA**

Sei in: [Ravenna & Dintorni](#) > [Economia](#) > [All'assemblea regionale della Cna si parla di imprenditoria al femminile](#)



ASSOCIAZIONI DI CATEGORIA

All'assemblea regionale della Cna si parla di imprenditoria al femminile

E ai chiostri dell'Oriani apre una vetrina sull'artigianato



Nessun declino per le imprese in rosa. A dirlo sono i numeri (e la Cna in un comunicato): 97.846 le imprese dirette da donne in Emilia Romagna, pari al 20,9% del totale registrate al 31 marzo 2013, con una percentuale di crescita negli ultimi 5 anni del + 2,7%. L'Emilia Romagna è l'ottava regione in Italia (con il 6,9%) per numerosità di imprese femminili sul territorio.

Gli effetti della crisi si sono fatti sentire anche sulle imprese dirette da donne, che in regione sono si diminuite rispetto al marzo 2012,

ma dello 0,1%. Un calo assai ridotto rispetto a quello ben più sensibile delle imprese non femminili che è stato dell'1,4%. C'è stata dunque una sostanziale tenuta delle imprese femminili che dal 2007 in Emilia Romagna sono cresciute di quasi il 3%, compensando in parte, la perdita di oltre 14.000 imprese gestite da imprenditori di genere maschile. Nello stesso periodo, le imprese femminili italiane sono cresciute solo dello 0,1%.

Da un'analisi RED-Centro Studi Sintesi, emerge come le imprese condotte da donne in Emilia Romagna abbiano contribuito nel 2011 alla creazione del 20,3% del valore aggiunto regionale, pari ad oltre 25 miliardi di euro.

Proprio per accrescere la competitività delle imprese in rosa associate – si legge nella nota di Cna – sta lavorando Cna Impresa Donna Emilia Romagna, in termini di strategie e strumenti, 25.000 tra titolari di impresa, legali rappresentanti e collaboratrici, che rappresentano il 23,6% degli associati a Cna in Emilia Romagna e che nel 6,6% dei casi sono nate all'estero. La percentuale maggiore delle imprese rosa associate è a Rimini (9,58%); seguono Bologna (7,40%), Modena (6,66%), Parma (6,56%), Reggio Emilia (6,19%), Imola (5,17%), Piacenza (4,71%), Ravenna (4,40%), chiude Ferrara col 4,18%.

Di come accrescere la capacità delle imprese femminili di stare sul mercato, si parlerà domani 26 luglio a Ravenna nel corso di un workshop che seguirà l'Assemblea regionale chiamata ad eleggere gli organi dirigenti in carica per i prossimi 4 anni.

Ma ci sono anche altri elementi positivi, come attestano i dati Cna. «Le imprese femminili associate sono sempre meno marginali e tendono sempre più ad adottare forme giuridiche meglio strutturate. Il 34,10% delle imprese sono Snc ed il 19,91% Srl. Si consolidano le attività, con ormai il 50% delle imprese che ha un'anzianità superiore ai 10 anni, cresce la percentuale di imprenditrici con un'età compresa fra i 30 ed i 49 anni (46,83%), aumentano i casi di collaborazione in rete tra imprese. Aumentano inoltre i settori in cui le donne si cimentano, settori innovativi dall'informatica alla ricerca all'ITC, oltretutto nei servizi pubblici, sociali e personali».

Nonostante le difficoltà ancora esistenti, è l'Emilia Romagna la regione con il maggior numero di donne ai posti di comando, con il maggior numero di dirigenti, e, soprattutto, con la maggior rappresentanza politica femminile. Secondo le elaborazioni Red-Sintesi, il 28,4% degli amministratori comunali (sindaco, assessore, consigliere) in Emilia è di genere femminile (valore Italia 20,3%); il 26,1% a livello provinciale (valore Italia 14,8%) e il 23,8% a livello regionale (valore Italia 14,8%). Ci sono dunque potenzialità notevoli di crescere e competere

A conclusione della giornata, alle ore 18 nei Chiostri Biblioteca Oriani in Piazza San Francesco, sarà

natura si
il supermercato bio

Scopri le nostre grandi offerte!

il Bombolone

Coerenza e intelligenza

Ersilio Tonini è un uomo che ha...

COMMENTA

[Continua a leggere](#)

Detti e contraddetti

Scrivi al direttore

caoredirettore@ravennaedintorni.it

PROFUMERIE Sabbioni
www.sabbioni.it

Bella ogni giorno

La più grande catena Romagnola di Profumerie
57 anni di bellezza, servizio e qualità

ETHOS

RAVENNA - MARINA DI RAVENNA - RUSSI - BAGNACAVALLLO
MEZZANO - LUGO - FAENZA - CESENA - RIMINI - ARGENTA

Fotogallery

inaugurata "Women Temporary Store and Trasmission", l'iniziativa promossa da Cna Impresa Donna Emilia Romagna e Cna di Ravenna, che fino al 28 luglio si propone di far conoscere e promuovere le competenze femminili e far conoscere al pubblico le produzioni di 9 imprese femminili della Romagna. Le imprenditrici che hanno aderito all'iniziativa proporranno un'offerta di prodotti artistici di artigianato di alta qualità: mosaici, ceramiche, oggetti in carta e resina, tessuti, bijoux, biancheria, abbigliamento, articoli di arredo e da regalo per bimbi.

25 - 07 - 2013

© RIPRODUZIONE RISERVATA

[Tweet](#)



Di' che ti piace prima di tutti i tuoi amici.

COMMENTI

LASCIA UN COMMENTO

Non ti sei ancora registrato? Registrati ora e lasciaci il tuo commento.

Nome

Cognome

Nickname*

Email*

Password*

Ripeti Password*

Copia qui questo codice* : **1858**

I campi con * sono obbligatori.

Registrandomi accetto le condizioni d'uso di Ravenna & Dintorni.

Accedi con il tuo account

Email

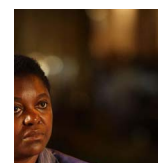
Password

Password dimenticata?

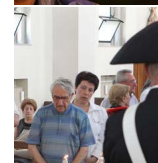
Inserisci qui sotto la tua mail e premi il pulsante Recupera

Email

Recupera



Incontro con il ministro Kyenge a Cervia (foto Fabrizio Zani)



La camera ardente del cardinale Tonini a Santa Teresa



Rubriche & Blog

Detti e Contraddetti

di Fausto Piazza

Visibili & Invisibili

di Francesco Della Torre

Cose buone di casa

di Angela Schiavina

L'osservatorio

di Moldenke

La bustina di Melpomene

a cura di Maria Giovanna Maioli



Cooperativa Portuale
Soc. Coop.

Via Antico Squero, 6
Ravenna - Italia

Tel. +39 0544 458111 (centralino)
Fax +39 0544 451190



Altri articoli



Pagamenti ai fornitori: i migliori sono forlivesi e cesenati

Le aziende emiliano-romagnole si confermano le più virtuose d'Italia. Ma a volte le dilazioni di pagamento fan parte dei termini contrattuali



Sorpresa "rosa" dall'Ocse. Italia seconda per imprese al femminile

In Italia il 16% di donne che lavorano sono autonome o imprenditrici. E si tingono di rosa il 26,8% del totale delle aziende



Imu: per le imprese un gettito maggiorato di 328 milioni

Dati Cna sulla nuova tassa. Il sistema economico regionale sborserà nel 2012 circa 915,5 milioni di euro. Negozi e botteghe i più colpiti

editoria tv

IL PORTALE
DELL'EDITORIA

www.editoria.tv

AdChoices

Articoli per bigiotteria

www.tirillo.net

Tutto quello che serve per creare i tuoi gioielli, anche argento 925



Saldi d'estate.

www.bricolart.com

Perline ed accessori. Sconto fino a 70 %





»Economia

Emilia Romagna

Le imprese in rosa tengono testa alla crisi

Un'indagine della Cna regionale indica che rispetto al marzo del 2012 sono diminuite solo dello 0,1%



| Altro Condividi

N. COMMENTI 0

triste	0	
stupito	0	
allegro	0	
arrabiato	0	



Tags

cna, imprenditoria, imprese, donne, emilia romagna

BOLOGNA - Nessun declino per le imprese in rosa: sono 97.846 le aziende dirette da donne in Emilia-Romagna, il 20,9% del totale di quelle registrate alla fine dello scorso marzo, con una percentuale di crescita negli ultimi cinque anni del +2,7%. Il che, racconta la Cna, fa dell'Emilia-Romagna l'ottava regione in Italia (con il 6,9%) per numero di imprese femminili sul territorio. Certo, gli effetti della crisi si sono fatti sentire anche su di loro, ma, rispetto al marzo del 2012, sono diminuite solo dello 0,1%. "Un calo assai ridotto rispetto a quello ben più sensibile delle imprese non femminili che è stato dell'1,4%", segnala la Cna. C'è stata dunque una sostanziale tenuta delle imprese 'rosa' che dal 2007 in Emilia-Romagna sono cresciute di quasi il 3%, compensando in parte, la perdita di oltre 14.000 aziende gestite da uomini. Nello stesso periodo, le imprese femminili italiane sono cresciute solo dello 0,1%, "segno di come l'Emilia-Romagna sia una regione che accresce il potenziale femminile", evidenzia la Cna in una nota. Inoltre, da un'analisi Red-Centro Studi Sintesi, emerge come le imprese condotte da donne in Emilia-Romagna abbiano contribuito nel 2011 alla creazione del 20,3% del valore aggiunto regionale, pari ad oltre 25 miliardi di euro.

Proprio per accrescere la competitività delle imprese in rosa associate sta lavorando Cna Impresa donna Emilia-Romagna, in termini di strategie e strumenti (25.000 tra titolari di impresa, legali rappresentanti e collaboratrici, che rappresentano il 23,6 degli associati a Cna in Emilia-Romagna e che nel 6,6% dei casi sono nate all'estero". La percentuale maggiore delle imprese rosa associate è a Rimini (9,58%); seguono Bologna (7,40%), Modena (6,66%), Parma (6,56%), Reggio Emilia (6,19%), Imola (5,17%), Piacenza (4,71%), Ravenna (4,40%), chiude Ferrara col 4,18%. La Cna indica altri "altri elementi positivi": le imprese femminili associate "sono sempre meno marginali e tendono sempre più ad adottare forme giuridiche meglio strutturate". Il 34,10% delle imprese sono Snc ed il 19,91% Srl. Inoltre: si consolidano le attività, con ormai il 50% delle imprese con anzianità superiore ai 10 anni; cresce la percentuale di imprenditrici con un'età fra i 30 ed i 49 anni (46,83%), aumentano i casi di collaborazione in rete tra imprese e i settori in cui le donne si cimentano (settori innovativi dall'informatica alla ricerca all'ltc, oltretutto nei servizi pubblici, sociali e personali). "I numeri sono importanti, ma anche le difficoltà di fare impresa", evidenzia la Cna.

I risultati di un'indagine nazionale su di un campione di 600 imprenditrici dicono che il 70% delle intervistate concorda sul maggior impegno richiesto alle donne per ottenere gli stessi riconoscimenti professionali degli uomini. Difficoltà che per quasi la metà delle intervistate, diventa discriminazione, avvertita in particolare all'inizio dell'attività imprenditoriale. In Italia non ci sono molte donne nei posti di potere-decisionali, sia a causa di una cultura conservatrice del mondo produttivo ed istituzionale che per le difficoltà di conciliazione lavoro-famiglia. "Tuttavia, nonostante le difficoltà ancora esistenti, è l'Emilia-Romagna la regione con il maggior numero di donne ai posti di comando, con il maggior numero di dirigenti, e, soprattutto, la maggior rappresentanza politica femminile", sottolinea Cna.



Gentile utente, per poter lasciare un commento devi essere registrato. Se ancora non hai un account, creane uno cliccando su "Registrati".

[Password dimenticata](#) | [Registrati](#)

Focus

[Morte Tonini - Le reazioni](#) [Cervia](#)

[Forlì](#)

[L'anniversario](#)

[Romagna](#)

[Emilia Romagna](#)



Primo Piano

Unioni

Territorio

Appuntamenti

Opportunità

Approfondimenti

CNA E LE IMPRESE
L'ITALIA CHE SOSTIENE L'ITALIA

CNA Parma

L'imprenditoria femminile si conferma una potenzialità per l'economia regionale

pubblicato 4 giorni fa

articolo di **Andrea Mareschi**

Mi piace 0

Tweet Share

Nessun declino per le imprese in rosa. A dirlo sono i numeri: 97.846 le imprese dirette da donne in Emilia Romagna, pari al 20,9% del totale imprese registrate al 31 marzo 2013, con una percentuale di crescita negli ultimi 5 anni del +2,7%. L'Emilia Romagna è l'ottava regione in Italia (con il 6,9%) per numerosità di imprese femminili sul territorio.



Gli effetti della crisi si sono fatti sentire anche sulle imprese dirette da donne, che in regione sono si diminuite rispetto al marzo 2012, ma dello 0,1%. Un calo assai ridotto rispetto a quello ben più sensibile delle imprese non femminili che è stato dell'1,4%. C'è stata dunque una sostanziale tenuta delle imprese femminili che dal 2007 in Emilia Romagna sono cresciute di quasi il 3%, compensando in parte, la perdita di oltre 14.000 imprese gestite da imprenditori di genere maschile. Nello stesso periodo, le imprese femminili italiane sono cresciute solo dello 0,1%, segno di come l'Emilia Romagna sia una regione che accresce il potenziale femminile.

Da un'analisi RED - Centro Studi Sintesi, emerge come le imprese condotte da donne in Emilia Romagna abbiano contribuito nel 2011 alla creazione del 20,3% del valore aggiunto regionale, pari ad oltre 25 miliardi di euro.

Proprio per accrescere la competitività delle imprese in rosa associate sta lavorando CNA Impresa Donna Emilia Romagna, in termini di strategie e strumenti, 25.000 tra titolari di impresa, legali rappresentanti e collaboratrici, che rappresentano il 23,6 degli associati a CNA in Emilia Romagna e che nel 6,6% dei casi sono nate all'estero. La percentuale maggiore delle imprese rosa associate è a Rimini (9,58%); seguono Bologna (7,40%), Modena (6,66%), Parma (6,56%), Reggio Emilia (6,19%), Imola (5,17%), Piacenza (4,71%), Ravenna (4,40%), chiude Ferrara col 4,18%.

Di come accrescere la capacità delle imprese femminili di stare sul mercato, si **parlerà domani 26 luglio a Ravenna nel corso di un work shop che seguirà l'Assemblea regionale chiamata ad eleggere gli organi dirigenti in carica per i prossimi 4 anni.**

Ma ci sono anche altri elementi positivi, come attestano i dati CNA. Le imprese femminili associate sono sempre meno marginali e tendono sempre più ad adottare forme giuridiche meglio strutturate. Il 34,10% delle imprese sono Snc ed il 19,91% Srl. Si consolidano le attività, con ormai il 50% delle imprese che ha un'anzianità superiore ai 10 anni, cresce la percentuale di imprenditrici con un'età compresa fra i 30 ed i 49 anni (46,83%), aumentano i casi di collaborazione in rete tra imprese. Aumentano inoltre i settori in cui le donne si cimentano, settori innovativi dall'informatica alla ricerca all'ITC, oltreché nei servizi pubblici, sociali e personali.

I numeri sono importanti, ma anche le difficoltà di fare impresa. I risultati emersi da un'indagine nazionale effettuata su di un campione di 600 imprenditrici emerge che il 70% delle intervistate concorda sul **maggior impegno richiesto alle donne per ottenere gli stessi riconoscimenti professionali degli uomini.** Difficoltà che per quasi la metà delle intervistate, diventa discriminazione, avvertita in particolare all'inizio dell'attività

SOCIAL NETWORK



CNA Parma

Mi piace

CNA Parma piace a 578 persone.



Plug-in sociale di Facebook

Segui @cnaparma

LinkedIn YouTube Issuu RSS

VIDEO IN PRIMO PIANO

CNA TUTTI I VIDEO



CNA CONVENZIONI



CNA SERVIZI ON-LINE



CNA PROFILI DI IMPRESA



CNA SICURO



CNA PARMA consiglia

CNA

imprenditoriale. In Italia non ci sono molte donne nei posti di potere/decisionali, sia a causa di una **cultura conservatrice** del mondo produttivo ed istituzionale che per **le difficoltà di conciliazione lavoro – famiglia**.

Tuttavia, nonostante le difficoltà ancora esistenti, è l'Emilia Romagna la regione con il maggior numero di donne ai posti di comando, con il maggior numero di dirigenti, e, soprattutto, con la maggior rappresentanza politica femminile. Secondo le elaborazioni Red-Sintesi, il 28,4% degli amministratori comunali (sindaco, assessore, consigliere) in Emilia è di genere femminile (valore Italia 20,3%); il 26,1% a livello provinciale (valore Italia 14,8%) e il 23,8% a livello regionale (valore Italia 14,8%).

Ci sono dunque potenzialità notevoli di crescere e competere "a partire – come sottolinea **Benedetta Rasponi** Presidente di CNA Impresa Donna Emilia Romagna - dalle nostre priorità, che devono misurarsi con le nuove esigenze di rappresentanza delle imprese di donne e delle donne di impresa. Rafforzare la rappresentanza femminile e la sua visibilità all'interno della CNA e della società regionale. Questo servirà a promuovere politiche adeguate che potremo presentare anche alla consultazione generale avviata in preparazione di un progetto di legge regionale per la parità e contro le discriminazioni di genere. Inoltre intendiamo sollecitare l'applicazione del protocollo nazionale di intesa firmato da Governo e Unioncamere che prevede la costituzione di un tavolo regionale di Unioncamere di coordinamento sull'imprenditoria femminile".

A conclusione della giornata, alle ore 18 nei Chiostrì Biblioteca Oriani in Piazza San Francesco, sarà inaugurata "Women Temporary Store and Trasmission", l'iniziativa promossa da CNA Impresa Donna Emilia Romagna e CNA di Ravenna, che fino al 28 luglio si propone di far conoscere e promuovere le competenze femminili e far conoscere al pubblico le produzioni di 9 imprese femminili della Romagna.

NEWS TAG

APPROFONDIMENTI



This opera is licensed under a Creative Commons Attribution-NonCommercial-NoDerivs 3.0 Unported License.

[Torna indietro](#)

Lascia il tuo commento

Nome *

E-mail (non pubblicata) *

Sito web

Calcola 8 più 6. *



CNA PARMA consiglia **CNA**

CNA Parma & **IKEA BUSINESS**

10% IN REGALO IN IKEA® PARMA

E TANTI ALTRI VANTAGGI DA PARTE DI CNA PARMA [➤](#)



I contenuti testuali di cnaparma.it sono rilasciati sotto licenza **Creative Commons (CC BY-NC-ND 3.0)** ed è consentita la condivisione e la riproduzione di tutte le informazioni pubblicate.

Società ed enti del sistema



Cna In mostra le eccellenze femminili

Venerdì, nei chiostri della biblioteca Oriani in piazza San Francesco, è stata inaugurata "Women Temporary Store and Transmission", l'iniziativa promossa da CNA Impresa Donna Emilia Romagna e CNA di Ravenna, che si propone di far conoscere e promuovere le competenze femminili e, in particolare, le produzioni di 9 imprese femminili della Romagna. Queste le aziende partecipanti: Amblekodi di Cogo Rosalia, Ceramiche Iligenia Papadopulu, Ceramiche Laura Silvagni "La vecchia Faenza", I colori di Alma, Il Guado, Il mosaico di Maddy, Il sogno di Gugu, La conteria Bijoux, Simona Boiardi.

[Economia](#), [Lavoro](#)

CNA: "Women Temporary Store and Trasmision" artigianato di alta qualità al femminile

sabato 27 luglio 2013



Foto di Fabrizio Zani

Ieri, alle ore 18, nei Chiostri Biblioteca Oriani in Piazza San Francesco, è stata inaugurata "Women Temporary Store and Trasmision", l'iniziativa promossa da CNA Impresa Donna Emilia Romagna e CNA di Ravenna, che fino al 28 luglio si propone di far conoscere e promuovere le competenze femminili e far conoscere al pubblico le produzioni di 9 imprese femminili della Romagna.

(2/2)



Foto di Fabrizio Zani

Le imprenditrici che hanno aderito all'iniziativa proporranno un'offerta di prodotti artistici di artigianato di alta qualità: mosaici, ceramiche, oggetti in carta e resina, tessuti, bijoux, biancheria, abbigliamento, articoli di arredo e da regalo per bimbi.

Queste le aziende partecipanti:

AMBLEKODI di Cogo Rosalia
CERAMICHE IFIGENIA PAPADOPULU
CERAMICHE LAURA SILVAGNI "LA VECCHIA FAENZA"
I COLORI DI ALMA
IL GUADO
IL MOSAICO DI MADDY
IL SOGNO DI GUGU
LA CONTERIA BIJOUX
SIMONA BOIARDI

INOLTRE HANNO PARLATO DI NOI

il 26 luglio 2013

TG Telesanerno 20,30 – TG Telecentro ore 19,30

TG 7Gold ore 19,00 – TG Rete8 ore 20,00

TG NuovaRete 19,30



Emilia Romagna